

**Burmistrz Izbicy Kujawskiej**

**PROGNOZA ODDZIAŁYWANIA NA  
ŚRODOWISKO PLANU OGÓLEGO  
gminy Izbica Kujawska**

**Izbica Kujawska 2024-2026 r.**

WSTĘP .....	3
I. PODSTAWA FORMALNO - PRAWNA OPRACOWANIA PROGNOZY .....	3
II. ZAKRES MERYTORYCZNY ORAZ METODA PRZYJĘTA W OPRACOWANIU PROGNOZY PRZY SPORZADZANIU PROGNOZY .....	4
III. ANALIZA I OCENA STANU ZASOBÓW ŚRODOWISKA .....	6
3.1. UWARUNKOWANIA WYNIKAJĄCE Z POŁOŻENIA, RZEŻBY TERENU I BUDOWY GEOLOGICZNEJ .....	6
3.2. UWARUNKOWANIA WYNIKAJĄCE Z OBECNOŚCI GATUNKÓW CHRONIONYCH ROŚLIN I ZWIERZĄT, OBSZARÓW CHRONIONYCH, OBSZARÓW CENNYCH PRZYRODNICZO I WALORÓW KRAJOBRAZOWYCH .....	8
3.3. UWARUNKOWANIA WYNIKAJĄCE Z OBECNOŚCI WÓD POWIERZCHNIOWYCH I PODZIEMNYCH.....	12
WODY POWIERZCHNIOWE .....	12
3.4. UWARUNKOWANIA TOPOKLIMATYCZNE.....	14
3.5. UWARUNKOWANIA WYNIKAJĄCE Z JAKOŚCI POWIETRZA ATMOSFERYCZNEGO .....	17
3.6. UWARUNKOWANIA WYNIKAJĄCE ZE STANU KLIMATU AKUSTYCZNEGO .....	18
3.7. UWARUNKOWANIA WYNIKAJĄCE Z JAKOŚCI WÓD .....	19
3.8. UWARUNKOWANIA WYNIKAJĄCE Z OBECNOŚCI OBIEKTÓW EMITUJĄCYCH PROMIENIOWANIE ELEKTROMAGNETYCZNE .....	20
3.9. NIEPRAWIDŁOWOŚCI W GOSPODAROWANIU ZASOBAMI PRZYRODY .....	20
IV. ANALIZA I OCENA POTENCJALNYCH ZMIAN STANU ŚRODOWISKA W PRZYPADKU BRAKU REALIZACJI PROJEKTU PLANU .....	20
V. ANALIZA USTALEŃ PLANU OGÓLEGO .....	21
VI PRZEWIDYWANE ODDZIAŁYWANIA USTALEŃ DOKUMENTU NA ŚRODOWISKO .....	25
VII. OBSZARY PROBLEMOWE I KONFLIKTOWE – STWARZAJĄCE PROBLEMY OCHRONY ŚRODOWISKA .....	29
VIII. ROZWIĄZANIA MAJĄCE NA CELU ZAPOBIEGANIE, OGRANICZANIE LUB KOMPENSACJĘ PRZYRODNICZĄ NEGATYWNYCH ODDZIAŁYWAŃ NA ŚRODOWISKO, MOGĄCYCH BYĆ REZULTATEM REALIZACJI PROJEKTU PLANU .....	29
IX. CELE OCHRONY ŚRODOWISKA USTANOWIONE NA SZCZEBLU MIĘDZYNARODOWYM, WSPÓLNOTOWYM I KRAJOWYM, ISTOTNE Z PUNKTU WIDZENIA PROJEKTU PLANU ORAZ SPOSOBY, W JAKICH TE CELE I INNE PROBLEMY ŚRODOWISKA ZOSTAŁY UWZGLĘDNIONE PODCZAS OPRACOWYWANIA PROJEKTU PLANU .....	30
X. PROPOZYCJE DOTYCZĄCE PRZEWIDYWANYCH METOD ANALIZY SKUTKÓW REALIZACJI POSTANOWIEŃ PROJEKTU PLANU ORAZ CZĘSTOTLIWOŚCI JEJ PRZEPROWADZANIA .....	33
WPROWADZENIE ODPOWIEDNICH ZMIAN I KOREKT DO MIEJSCOWEGO PLANU ZAGOSPODAROWANIA.....	34
XI. INFORMACJE O MOŻLIWYM TRANSGRANICZNYM ODDZIAŁYWANIU NA ŚRODOWISKO ....	34
XII. ROZWIĄZANIA ALTERNATYWNE DO ROZWIĄZAŃ ZAWARTYCH W PROJEKTOWANYM DOKUMENCIE .....	34
XIV. STRESZCZENIE W JĘZYKU NIESPECJALISTYCZNYM .....	34
XV. WYKORZYSTANE MATERIAŁY .....	36

## WSTĘP

Celem opracowania jest zbadanie oraz ocena stopnia i sposobu uwzględnienia aspektów środowiskowych w poszczególnych częściach projektu planu ogólnego oraz określenie i ocena przewidywanych skutków wpływu na środowisko. Należy jednak zdawać sobie sprawę z tego, że ze względu na dużą złożoność zjawisk przyrodniczych, ograniczony zakres rozpoznania środowiska oraz ogólny charakter dokumentów planistycznych, ocena potencjalnych przekształceń środowiska wynikających z projektowanego przeznaczenia terenu, ma charakter hipotetyczny.

W trakcie sporządzania niniejszego dokumentu wykorzystano opracowanie ekofizjograficzne wykonane dla obszaru całej gminy oraz szereg innych opracowań odnoszących się do analizowanej problematyki. Dokonana została również próba przedstawienia propozycji rozwiązań eliminujących lub ograniczających negatywny wpływ na środowisko zmian przeznaczenia określonych terenów wynikających z ustaleń planu ogólnego. Przedmiotem opracowania jest prognoza oddziaływania na środowisko dotycząca projektu planu ogólnego gminy Izbica Kujawska.

Projekt planu sporządzany jest na podstawie uchwały Nr IV/32/2024 Rady miejskiej w Izbicy Kujawskiej z dnia 20 czerwca 2024 r. w sprawie przystąpienia do sporządzenia planu ogólnego gminy Izbica Kujawska.

Planowanie i zagospodarowanie przestrzenne we wszystkich sferach rozwojowych tj., społeczno – gospodarczej, infrastruktury technicznej i ekologicznej (środowiska przyrodniczego) zapewnia powiązanie długookresowego planowania i programowania z procesem realizacji inwestycji oraz przyjmuje za podstawę tych działań zrównoważony rozwój i ład przestrzenny.

Pod pojęciem rozwój zrównoważony należy rozumieć rozwój społeczno – gospodarczy, w którym następuje proces integrowania działań politycznych, gospodarczych i społecznych z zachowaniem równowagi przyrodniczej oraz trwałości podstawowych procesów przyrodniczych, w celu zagwarantowania możliwości zaspokojenia podstawowych potrzeb poszczególnych społeczności lub obywateli zarówno współczesnego pokolenia jak i przyszłych pokoleń.

Przez ład przestrzenny należy rozumieć takie ukształtowanie przestrzeni, które tworzy harmonijną całość oraz uwzględnia w uporządkowanych relacjach wszelkie uwarunkowania i wymagania funkcjonalne, społeczno – gospodarcze, środowiskowe, kulturowe i kompozycyjno – estetyczne.

Jednym z ważnych instrumentów dla tworzenia warunków zrównoważonego rozwoju i ładu przestrzennego, a także uwzględniającego wymagania ochrony środowiska jest dokument planistyczny jakim jest „plan ogólny gminy”.

Zgodnie z art. 51 ust. 1 w związku z art. 46 pkt. 1 ustawy z dnia 3 października 2008r. o udostępnieniu informacji o środowisku i jego ochronie, udziale społeczeństwa w ochronie środowiska oraz o ocenach oddziaływania na środowisko (Dz. U. Nr 199 poz. 1227), dla projektu planu ogólnego lub jego zmiany opracowuje się obligatoryjnie prognozę oddziaływania na środowisko.

## I. PODSTAWA FORMALNO - PRAWNA OPRACOWANIA PROGNOZY

Podstawę formalno – prawną dla przeprowadzonego w prognozie określenia skutków środowiskowych oraz oceny rozwiązań funkcjonalno – przestrzennych i możliwości rozwiązań eliminujących negatywne oddziaływania na środowisko projektu planu ogólnego gminy Izbica Kujawska stanowią:

- ustawa z dnia 3 października 2008 r. o udostępnianiu informacji o środowisku i jego ochronie, udziale społeczeństwa w ochronie środowiska oraz ocenach oddziaływania na środowisko (Dz. U. z 2024 r. poz. 1112 ze zm.),
- ustawa z dnia 27 marca 2003 r. o planowaniu i zagospodarowaniu przestrzennym (Dz. U. z 2024 r. poz. 1130 ze zm.),
- ocenach oddziaływania na środowisko. (Dz. U. z 2024 r. poz. 1112).

- Zgodnie z art. 51 ust. 2 ustawy z dnia 3 października Ustawa z dnia 27 kwietnia 2001r. prawo ochrony środowiska (Dz. U.2025, poz. 647 t.j.);
- Ustawa z dnia 7 lipca 1994 roku Prawo budowlane (Dz. U. z 2024 r., poz. 725).
- Ustawa z dnia 20 lipca 2017 r. Prawo wodne (Dz. U. z 2024 r., poz. 1087 ze zm.)
- Ustawa z dnia 16 kwietnia 2004 roku o ochronie przyrody (Dz. U. 2024r., poz. 1478 t.j.),
- Ustawa z dnia 3 lutego 1995 roku o ochronie gruntów rolnych i leśnych (Dz. U. z 2024 r. ,poz. 82).
- Ustawa z dnia 27 kwietnia 2001 roku o odpadach (Dz. U. 2023r., poz. 1587 t.j.)
- Ustawa z dnia 13 września 1996 r. o utrzymaniu czystości i porządku w gminach (Dz. U. z 2006 r. Nr 123, poz. 858 z późn. zm.),
- Rozporządzenie Rady Ministrów z dnia 09 listopada 2004 roku w sprawie określenia rodzajów przedsięwzięć mogących znacząco oddziaływać na środowisko oraz szczegółowych uwarunkowań związanych z kwalifikowaniem przedsięwzięcia do sporządzenia raportu o oddziaływaniu na środowisko (Dz. U. Nr 257 poz. 2573 z późn. zm.),
- Rozporządzenie Ministra Środowiska z dnia 14 czerwca 2007 roku w sprawie dopuszczalnych poziomów hałasu w środowisku wraz z załącznikami (Dz. U. 2014, poz. 112 tj.),
- Rozporządzenie Rady Ministrów z dnia 23 stycznia 1987 r. w sprawie szczegółowych zasad ochrony powierzchni ziemi (Dz. U. Nr 4 poz. 23).
- Rozporządzenie Ministra Środowiska z dnia 13 kwietnia 2010 roku w sprawie siedlisk przyrodniczych oraz gatunków będących przedmiotem zainteresowania Wspólnoty, a także kryteriów wyboru obszarów kwalifikujących się do uznania lub wyznaczenia jako obszary Natura 2000 (Dz. U. z 2014 r. poz. 1713).
- Rozporządzenie Ministra Środowiska z dnia 9 października 2014 r. w sprawie ochrony gatunkowej roślin (Dz. U. z 2014 r., poz. 1409),
- Rozporządzenie Ministra Środowiska z dnia 16 grudnia 2016 r. w sprawie ochrony gatunkowej zwierząt (Dz. U. z 2022 r., poz. 2380 tj.)

a także ustanowione na szczeblu międzynarodowym:

- Dyrektywa 2001/43/WE Parlamentu Europejskiego i Rady z dnia 27 czerwca 2001r. w sprawie oceny wpływu niektórych planów i programów dla środowiska (Dz. Urz. WE L 197 z dnia 21 lipca 2001r.), tzw. Dyrektywa SEA,
- Dyrektywa 2003/4/WE Parlamentu Europejskiego i Rady z dnia 28 stycznia 2003r. w sprawie publicznego dostępu do informacji dotyczących środowiska (Dz. Urz. WE L 156 z dnia 25 czerwca 2003r.),
- Dyrektywa 2003/35/WE parlamentu Europejskiego i Rady z dnia 26 maja 2003r. przewidującej udział społeczeństwa w odniesieniu do sporządzania niektórych planów i programów w zakresie środowiska oraz zmieniającej w odniesieniu do udziału społeczeństwa i dostępu do wymiaru sprawiedliwości dyrektywy Rady 85/337/EWG i 96/61/WE.

## **II. ZAKRES MERYTORYCZNY ORAZ METODA PRZYJĘTA W OPRACOWANIU PROGNOZY PRZY SPORZADZANIU PROGNOZY**

Dokumentem niezbędnym do przeprowadzenia postępowania w sprawie oceny oddziaływania na środowisko w odniesieniu do planu ogólnego jest prognoza oddziaływania na środowisko. Jej opracowanie, jak już wcześniej wspomniano, jest w Polsce obligatoryjne (art. 51 ust. 1 w związku z art. 46 pkt. 1 ustawy o udostępnianiu informacji o środowisku i jego ochronie, udziale społeczeństwa w ochronie środowiska oraz o ocenach oddziaływania na środowisko).

„Prognoza...” stanowi integralny element planu ogólnego. Ewentualne korekty dotyczące likwidacji bądź zmniejszenia zagrożeń środowiska przyrodniczego i kulturowego

wprowadzane były na bieżąco przy współpracy autora prognozy oraz projektantów opracowujących plan ogólny.

„Prognoza...” jest opracowaniem, sporządzonym w oparciu o dostępne materiały tj. publikacje, dokumenty, raporty i inne, odnoszące się do obszaru opracowania jak również jego otoczenia, a także wizje terenowe mające na celu zaktualizowanie niektórych informacji. Prace nad prognozą i uzyskane efekty umożliwiły;

- identyfikację możliwych do określenia skutków środowiskowych (pozytywnych i negatywnych) realizacji ustaleń planu ogólnego,
- identyfikację potencjalnych pól konfliktów przyrodniczo – przestrzennych, a także ewentualnych sprzeczności z ustaleniami innych dokumentów programowych lub z wymogami prawa,
- wskazanie znaczących aspektów środowiskowych w poszczególnych obszarach problemowych (sferach funkcjonalno - przestrzennych),
- identyfikację i eliminację tych celów, priorytetów i kierunków rozwoju, których negatywne skutki środowiskowe pozostają w sprzeczności z wymogami prawa lub z postanowieniami Polityki Ekologicznej Państwa lub międzynarodowymi zobowiązaniami Polski,
- wskazanie metod ograniczenia negatywnych (ale akceptowanych ze względu na nadrzędny interes publiczny) oraz wzmacniania pozytywnych (preferowanych) skutków środowiskowych realizacji studium,
- wskazanie rozwiązań alternatywnych, przyczyniających się do zmniejszenia obciążenia środowiska poprzez zmianę (tam gdzie jest to zasadne) wykorzystania zasobów, ograniczenia emisji zanieczyszczeń, zapobiegania degradacji walorów przyrodniczych i krajobrazowych,
- określenie obszarów niepewności opracowanej prognozy.

Ocenę oddziaływania na środowisko sporządzanego dokumentu przeprowadzono w następującym trybie:

- uzgodnienie z Regionalnym Dyrektorem Ochrony Środowiska w Bydgoszczy i Państwowym Powiatowym Inspektorem Sanitarnym we Włocławku zakresu i stopnia szczegółowości informacji wymaganych w prognozie oddziaływania na środowisko do projektu planu ogólnego gminy Izbica Kujawska zawarte piśmie Regionalnej Dyrekcji Ochrony Środowiska w Bydgoszczy..... oraz piśmie Państwowego Powiatowego Inspektora Sanitarnego we Włocławku.....
- zapewnienie możliwości udziału społeczeństwa w postępowaniu w sprawie oceny oddziaływania na środowisko projektu planu ogólnego
- poddanie projektu planu ogólnego wraz z prognozą zaopiniowaniu przez Regionalnego Dyrektora Ochrony Środowiska w Bydgoszczy oraz uzgodnieniu przez Państwowego Powiatowego Inspektora Sanitarnego we Włocławku,
- uwzględnienie przy opracowaniu ostatecznej wersji planu ogólnego ustaleń i wniosków z prognozy oddziaływania na środowisko, opinii Regionalnego Dyrektora Ochrony Środowiska oraz Państwowego Powiatowego Inspektora Sanitarnego, a także rozpatrzeniu uwag i wniosków zgłoszonych przez obywateli, instytucje i organizacje społeczne.

Przy sporządzeniu dokumentu prognozy przyjęto że:

- prognoza ma oceniać skutki wpływu ustaleń projektu planu ogólnego na środowisko, czyli określać wpływ wynikający z nowego przeznaczenia terenów na określone rodzaje użytkowania oraz z określenia warunków zagospodarowania tych obszarów,
- zasady i kierunki zagospodarowania projektu planu ogólnego dotyczą konkretnej rzeczywistości obejmującej środowisko przyrodnicze o zróżnicowanej wartości (specyficznych dla tego miejsca cechach i wartościach) wraz z istniejącym zainwestowaniem i użytkowaniem, które na to środowisko oddziałuje negatywnie, stwarzając zagrożenia lub pozytywnie, stanowiąc szansę dla istniejących zasobów środowiska,
- istota prognozy zawiera się w ocenie na ile ustalenia planu ogólnego pozwolą na zachowanie istniejących wartości zasobów środowiska, na ile wzbogacą lub odtworzą

obniżone lub zdegradowane wartości oraz w jakim stopniu ustalenia planu mogą spotęgować istniejące zagrożenia, mogą osłabić te zagrożenia lub stwarzają możliwość pojawienia się nowych szans dla ukształtowania jakości środowiska,

- prognoza nie jest dokumentem rozstrzygającym o słuszności realizacji zamierzeń inwestycyjnych przewidzianych kierunków zagospodarowania przestrzennego, a jedynie przedstawia prawdopodobne skutki jakie niesie za sobą realizacja założonych w projekcie kierunków rozwoju na poszczególne komponenty środowiska w ich wzajemnym powiązaniu, ekosystemy, krajobraz a także na ludzi i dobra materialne oraz dobra kultury,

Przy ocenie projektu planu ogólnego, w kontekście przewidywanych zmian, uwzględniono również cele ochrony środowiska przyrodniczego i kulturowego wynikające z polityki zarówno regionalnej jak i krajowej.

Ponieważ plan ogólny opracowywany jest dla gminy w granicach administracyjnych, pozwala to na ocenę czy przyjęte rozwiązania mające na celu zapobieganie, ograniczenie lub kompensację przyrodniczą negatywnych oddziaływań na środowisko mogących być rezultatem realizacji projektowanego przeznaczenia terenów i czy w wyniku nakładania się zagrożeń lub szczególnych problemów jednostek nie następuje koncentracja zagrożeń i kolizji w obszarach granicznych.

### **III. ANALIZA I OCENA STANU ZASOBÓW ŚRODOWISKA**

#### **3.1. Uwarunkowania wynikające z położenia, rzeźby terenu i budowy geologicznej**

##### **Budowa geologiczna**

Gmina Izbica Kujawska położona jest w obrębie antyklionorium kujawsko-pomorskim. Ta jednostka strukturalno-tektoniczna powstała na granicy dwu wielkich struktur europejskich. Na wschodzie rozciąga się płyta Fennosarmacji a na Zachodzie niezwykle zróżnicowana struktura Europy Zachodniej. Ruchy dźwigające na obszarze Kujaw rozpoczęły się już w triasie górnym. W tym okresie rozpoczynają się przypuszczalnie wznosić w rejonie Kujaw wysady solne. Jednak zasadnicze zręby Wału Kujawsko-Pomorskiego, tzw. Paraantyklionorium, powstały pod koniec kredy, kiedy to miały miejsce ruchy zwane Iaramijskimi (Sadurski, Strembski 1997). W jądrze Wału Kujawsko-Pomorskiego występują głównie utwory jurajskie i kredowe. Utwory triasu oraz starszych okresów geologicznych nie zostały dotychczas na opracowanym terenie osiągnięte wierceniami. Seria osadów mezozoicznych w obrębie Kujaw osiąga prawdopodobnie miąższość rzędu 5- 6 tys. metrów (Dylikowa 1982). Wychodnie skał górnokredowych zaznaczają się w strefach brzeżnych Wału Kujawsko Pomorskiego. W strefie osiowej tej struktury, obejmującej obszar gminy Izbica Kujawska, wychodnie takie nie występują, co tłumaczy się ich usunięciem przez procesy denudacyjne.

Trzeciorzęd na omawianym obszarze reprezentowany jest głównie przez utwory miocenu i pliocenu (Dylikowa 1982). Jedynie we wschodniej części gminy rozpoznano fragmentarycznie występujące utwory oligoceńskie, wykształcone w postaci brekcji z okruchów wapiennych, margli i kalcytu oraz piasków ilastych warwowych. Utwory miocenięskie reprezentowane są przez piaski drobno i średnioziarniste oraz pokłady węgla brunatnego. Na piaszczystych utworach miocenięskich leżą ropy iłowe zwane poznańskimi oraz ropy szare i niebieskie, a także piaski drobne i mułki, reprezentujące utwory pliocenięskie.

Utwory czwartorzędowe reprezentowane są przez pokłady glin morenowych i piasków o znacznej niekiedy miąższości, dochodzącej nawet do 100 m (w rejonie miasta Izbica Kujawska).

Zróżnicowanie miąższości osadów czwartorzędowych wiąże się z ukształtowaniem powierzchni podczwartorzędowej jak również z orografią stropowych partii osadów najmłodszych.

Utwory holocenięskie wykształcone są w postaci torfów, margli jeziornych, mad i piasków rzecznych. Występują one na dnach dolin rzecznych, dnach rynien polodowcowych,

wzdłuż cieków i jezior oraz obniżeniach powstałych w wyniku wytopienia brył martwego lodu. Torfy, które pod względem hydrologicznym stanowią bardzo ważny czynnik retencyjny i regulacyjny stosunków wodnych, zajmują w gminie największy obszar wśród utworów holocenijskich. W zależności od rzeźby terenu oraz stosunków wodnych różnie kształtują się złoża torfowe. Na obszarze gminy Izbica Kujawska można wyróżnić trzy typy złóż torfowych, tworzących się na wodach jeziornych, rzecznych oraz wypływie wód podziemnych (Niedbalski, Skoczylas 1967). Torfy tworzące się na wodach jeziornych występują głównie w rynnach polodowcowych zajętych przez jeziora. Powstawały i powstają one, w wyniku stopniowego zarastania jezior roślinnością szuwarową, która wkracza w obszar jeziora w miarę jego spłykania się. Przykładem takiego torfowiska może być torfowisko położone w obrębie obszaru przyległego do północnej części Jeziora Brdowskiego. Jeden z profili geologicznych z tego terenu przedstawia się następująco:

0,0 – 0,1 m.p.p.t. - wierzchnica  
0,1 – 0,7 m.p.p.t. - torf niski turzycowy  
0,7 – 2,5 m.p.p.t. - torf niski trzcinowy  
2,5 – 6,0 m.p.p.t. - gytia wapienna  
6,0 – 7,0 m.p.p.t. - gytia glonowa  
7,0 - - piasek

Charakterystyczną cechą dla budowy tego typu torfowisk jest to, że na gytii zalega bezpośrednio torf trzcinowy przykryty warstwą torfu turzycowego. Wspomniane torfowiska występują również w bezpośredni sąsiedztwie Jeziora Modzerowskiego i Jeziora Karaśnia.

Torfowisko pojeziorne bezprzepływowe wykształca się w postaci pływającego kożucha zbudowanego głównie roślinności turzycowej. Przykładem może być torfowisko występujące na wschód o Jeziora Modzerowskiego. Jego profil pionowy przedstawia się następująco:

0,0 – 0,1 m.p.p.t., wierzchnica  
0,1 – 1,2 m.p.p.t. torf niski turzycowo – mszysty  
1,2 - 2,2 m.p.p.t. torf niski turzycowy  
2,2 - 2,8 m.p.p.t. torf niski turzycowo – mszysty  
2,8 - 7,0 m.p.p.t. gytia glonowa  
7,0 - piasek

Charakterystyczną cechą budowy tego typu torfowisk jest to, że na gytii zalega torf mszysto - turzycowy. Ku górze mech ustępuje turzycy, by znów w warstwie stropowej zająć równorzędne stanowisko z turzycami tworząc torf mszysto – turzycowy. Miąższość tych torfów wynosi od dwóch do trzech metrów.

Koło Kolonii Mchówek, na północ od Jeziora Brdowskiego znajduje się torfowisko tworzące się na wodach rzecznych. Jego miąższość wynosi od 0,5 do 1,0 m. Występuje on w formie podłużnych gniazd i jest zbudowany przeważnie ze szczątków trzcin i turzyc. W podłożu zalega piasek drobnoziarnisty lub ił.

Torfowiska pojeziorne mają złoża o miąższości dochodzącej do 3 metrów i są zasobne w części popielne. Torfowiska rzeczne mają miąższość dochodzącą do 1 metra, często są zamulone i zasobne w składniki mineralne.

Margle jeziorne są związane z rynnami jezior. Występują one pod torfem. Miąższość ich sięga do 5,0 metrów. Piaski rzeczne występują wzdłuż całej doliny Noci oraz wzdłuż wszystkich pozostałych cieków na obszarze gminy.

## **Geomorfologia i rzeźba terenu**

Rzeźba terenu gminy Izbica Kujawska wiąże się przede wszystkim z działalnością lądolodu i wód subglacialnych, a także akumulacyjną i erozyjną działalnością wód roztopowych. Można tutaj wyodrębnić podstawowe typy rzeźby polodowcowej oraz główne formy z nią związane. Składają się one na zróżnicowany genetycznie i w miarę urozmaicony krajobraz. Najbardziej charakterystycznym i efektywnym elementem rzeźby powierzchni gminy jest ciąg tzw. Pagórków Izbickich, stanowiących fragment strefy morenowej fazy poznańskiej zlodowacenia północnopolskiego (Dylikowa 1982). Występują one w centralnej i północnej części gminy w postaci pojedynczych wzniesień bądź skupisk, tworzących

charakterystyczny czołowo-morenowy krajobraz. Największa koncentracja tych form występuje w rejonie miasta Izbica Kujawska, gdzie tworzą wał o długości około 5 km. Jest to jednocześnie najwyższy wyniesiony fragment obszaru gminy. Wysokość bezwzględna osiąga tutaj wartość 146 m.n.p.m. Wysokości względne przekraczają 40 m. W budowie geologicznej tych form zaznacza się wyraźne zróżnicowanie osadów zarówno w profilu pionowym jak i poziomym. Obok siebie zalegają utwory gliniaste jak i piaszczysto-żwirowe. Druga grupa pagórków morenowych występuje w rejonie Jeziora Karaśnia. Są one niższe lecz budową geologiczną zbliżone do pagórków znajdujących się w rejonie Izbicy Kujawskiej.

Wyrazistymi formami polodowcowymi są rynny subglacjalne. W południowo-zachodniej części gminy znajdują się dwie rozległe tego typu formy wypełnione częściowo wodami jezior Modzerowskiego i Brdowskiego. Rynna Jeziora Modzerowskiego posiada odgałęzienie biegnące w kierunku północno-wschodnim do Jeziora Komorowskiego. Jest to zagłębienie wyraźnie wcinające się w otaczający teren, posiadające urozmaiczone dno wypełnione osadami organogenicznymi. W części północnej wspomniana forma wy płyca się przechodząc stopniowo w płaską równinę zarastania. Znajduje się tutaj, otoczone dużym kompleksem torfowo – łąkowym, wspomniane wcześniej Jezioro Komorowskie. Ciekawym elementem morfologicznym i krajobrazowym gminy są równiny akumulacji biogenicznej. Powstały one w wyniku zarastania dawnych jezior oraz dużych wilgotnych



**Fot.1. Kompleks torfowo – łąkowy w rejonie Komorowa**

zagłębień terenowych. Obecnie tworzą one duże wielohektarowe powierzchnie torfowo – łąkowe z pozostałościami dawnych powierzchni wodnych, które tworzą obecnie jeziora Karaśnia, wspomniane Jezioro Komorowskie, Jezioro Chotelskie oraz liczne mniejsze zbiorniki wodne (rejon wsi Pasieka, Nowa Wieś, Skarbanowo, Długie-Tymień, Kazimierowo).

Istotnym elementem krajobrazowo-morfologicznym jest morena denna falista oraz morena denna płaska. Morena denna falista występuje w postaci różnopoверхniowych płątów na obszarze całej gminy. Wysokości względne dochodzą w jej obrębie do 5 metrów. Natomiast spadki mieszczą się w przedziale 2 do 5%. Morena denna falista zbudowana jest głównie z utworów gliniasto-piaszczystych. Podobnie jak morena denna falista również morena denna płaska występuje w formie dużych płątów o różnej powierzchni. Największy z nich położony jest w rejonie wsi Naczachowo. Deniwelacje terenowe mieszczą się w przedziale do 2 m a spadki w przedziale 0-1%. Wysokości bezwzględne zamykają się tutaj w przedziale 110 – 114 m n.p.m. Wśród form południowej części gminy zaznacza się udział powierzchni sandrowych dopełniających całości obrazu geomorfologicznego analizowanego obszaru

### **3.2. Uwarunkowania wynikające z obecności gatunków chronionych roślin i zwierząt, obszarów chronionych, obszarów cennych przyrodniczo i walorów krajobrazowych**

Ustawa z dnia 16 kwietnia 2004r. o ochronie przyrody przewiduje następujące formy ochrony: parki narodowe, rezerваты przyrody, parki krajobrazowe, obszary chronionego

krajobrazu, ochrona gatunkowa roślin, zwierząt i grzybów, pomniki przyrody, stanowiska dokumentacyjne, użytki ekologiczne, zespoły przyrodniczo-krajobrazowe oraz obszary Natura 2000. Tworzą one krajowy system obszarów chronionych.

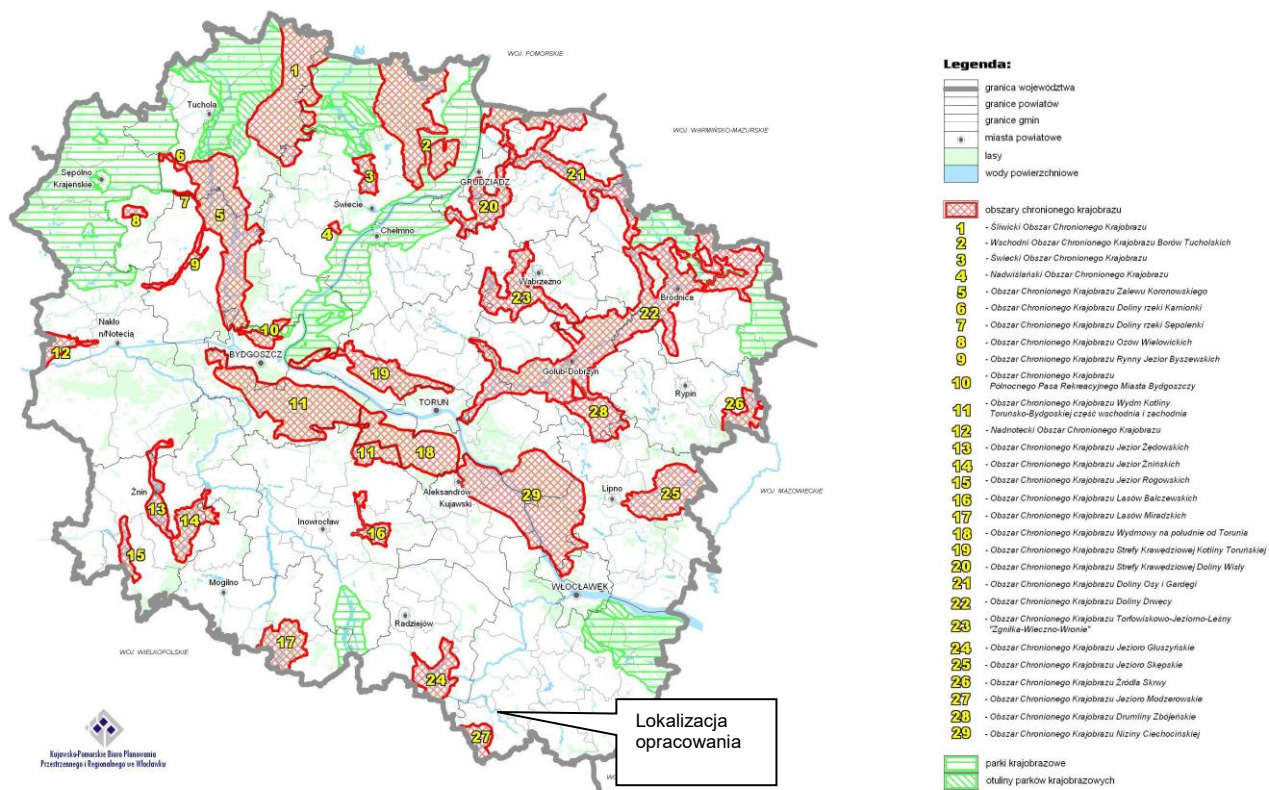
Ochrona przyrody polega na zachowaniu, zrównoważonym użytkowaniu oraz odnawianiu zasobów, tworów i składników przyrody. Celami ochrony przyrody są przede wszystkim: utrzymanie procesów ekologicznych i stabilności ekosystemów; zachowanie różnorodności biologicznej; zapewnienie ciągłości istnienia gatunków roślin, zwierząt i grzybów, wraz z ich siedliskami; ochrona walorów krajobrazowych i zieleni. Cele ochrony przyrody realizowane są m.in. poprzez obejmowanie zasobów przyrody i jej składników różnymi formami ochrony.



**Ryc.2 Obszar opracowania na tle obszarów Natura 2000**

**Źródło: [bydgoszcz.rdos.gov.pl/](http://bydgoszcz.rdos.gov.pl/)**

Spośród wielkoprzestrzennych form ochrony przyrody na obszarze gminy Izbica Kujawska występuje jedynie „Obszar chronionego krajobrazu Jezioro Modzerowskie” obejmujący jej południowo zachodni fragment. Poza tym analizowana gmina położona jest poza systemem innych form ochrony środowiska, w tym Natura 2000. Najbliżej położony obszar tego rodzaju znajduje się na obszarze gminy Lubraniec („Stone Łąki w Dolinie Zgłowiączki”)



**Ryc.3 Obszar opracowania na tle obszarów chronionego krajobrazu i parków krajobrazowych**  
**Źródło: Załącznik nr 30 do Uchwały nr VII/106/11 Sejmiku Województwa Kujawsko-Pomorskiego z dnia 21.03.2011r.**

Jak już wcześniej wspomniano przez teren gminy przepływa rzeka Noteć oraz przebiegają ciągi jezior polodowcowych. Zgodnie z ustawą Prawo wodne ochronę przed powodzią prowadzi się zgodnie z planami ochrony przeciwpowodziowej na obszarze kraju, a także planami ochrony przeciwpowodziowej regionu wodnego. Dla potrzeb planowania ochrony przed powodzią sporządza się planochrony przeciwpowodziowej, ustalające granice zasięgu wód powodziowych o określonym prawdopodobieństwie występowania oraz kierunki ochrony przed powodzią.

**Dla wspomnianej rzeki oraz innych cieków stanowiących jej dopływy oraz dopływy rzeki Zgłowiączki nie wykonano odpowiedniego planu dla potrzeb ochrony przeciwpowodziowej. Uznano bowiem, że są to cieki niewielkie o małym i wyrównanym przepływie, otoczone terenami łąkowo-bagiennymi i w związku z tym nie stanowią zagrożenia powodziowego.**

## Gleby

Na obszarze gminy Izbica Kujawska gleby tworzą bogatą mozaikę. Wiąże się to ściśle z różnorodnością podłoża geologicznego. Generalnie występują tutaj gleby bielicoziemne, gleby brunatne, czarne ziemie oraz gleby murszowe (Biały 1997). Największe powierzchnie zajmują gleby bielicoziemne rozwinięte na podłożu piaszczystym zaliczane do kompleksu żytniego słabego. Stosunkowo dużą powierzchnię zajmują gleby bagienne związane genetycznie i przestrzennie z równinami akumulacji biogennej. Najczęściej są to gleby torfowe, powstające z rozkładu materii organicznej odbywającego się w warunkach trwałego uwilgotnienia. Tworzą one głównie siedliska łąkowe, bądź tzw. nieużytki rolnicze. Licznie występują także gleby brunatne wylugowane zaliczane do kompleksu żytniego bardzo dobrego i dobrego. Najwartościowsze gleby, zaliczane do klasy bonitacyjnej I – III b stanowią około 12 % wszystkich gleb gruntów ornych i należą do genetycznego typu

gleb brunatnych i czarnych ziem. Ten typ genetyczny gleb rozwinął się na podłożu gliniastym i piaskach gliniastych, związanym z moreną denną płaską i falistą (Biały 1997). Przestrzennie występują one w pasie Mchówek – Długie – Chotel – Naczachowo – Wietrzychowice.

### **Szata roślinna**

Według podziału na krainy geobotaniczne gmina Izbica Kujawska położona jest w obrębie Krainy Wielkopolsko - Kujawskiej (Szafer 1972). Lasy stanowiące najważniejszy element szaty roślinnej zajmują powierzchnię 440 ha. Tworzą one kilka dużych płatów koncentrujących się w rejonie Jeziora Modzerowskiego oraz wsi Komorowo i Wietrzychowice. Wyróżnić można tutaj kilka typów lasów: bór suchy, bór świeży, bór podmokły, bór mieszany i olsy. Bór suchy występuje na piaskach luźnych przy głębokim poziomie wody podziemnej. Dominuje w nim sosna (*Pinus Silvestris*), a domieszkę stanowi brzoza brodawkowata (*Betula Verucosa*), dąb (*Quercus*) i jarzębina (*Sorbus*). Podszycie jest ograniczające się głównie do jałowca (*Junipersus Communis*). Runo tworzą przede wszystkim porosty (*Cadonia*). Bór świeży występuje na glebach bielcowych rozwiniętych na głębokich piaskach gliniastych przy niezbyt niskim poziomie wód podziemnych. Dominuje w nich sosna s domieszka dębu, brzozy brodawkowatej i osiki (*Populus Tremula*). Podszycie jest ubogie i tworzy je głównie jałowiec, jarzębina, i leszczyna. W runie występują mchy i paprocie. Ten typ lasu występuje w rejonie Jeziora Długiego oraz okolicach Wietrzychowic.



**Fot. 2 Kompleks leśny w okolicach wsi Wólka Komorowska**

Bór mieszany występuje w miejscach gdzie gleby są żyzniejsze, wykształcone na piaskach gliniastych. Drzewostany tworzy sosna z udziałem dębu, świerka i brzozy. W warstwie podokapowej występuje grab, lipa i klon. Podszycie tworzy leszczyna, kruszyna i trzmielina. W runie dominuje borówka czernica, konwalie i paprocie. Ten typ lasu występuje po obu stronach Jeziora Długiego. Olsy porastają torfowiska niskie, tam gdzie jest wysoki poziom wód podziemnych. Drzewostany tworzy tutaj olsza czarna i brzoza.

Ważną funkcję wśród szaty roślinnej pełnią łąki. Na terenie gminy Izbica Kujawska zajmują one powierzchnię 1200 ha co stanowi około 10 % jej obszaru. Wyróżniono tutaj dwa typy łąk: zalewane i bagienne. (Niedbalski, Skoczylas 1967).

Łąki zalewane, czyli łęgi tworzą się zwykle w dolinach rzecznych, gdzie są okresowo zlewane. W skład roślinności łąk zalewanych wchodzi mietlica biaława (*Agrostis Alba*), rzeżucha łąkowa (*Cardamine Pratensis*), śmiełek darniowy (*Deschampus Caestiposa*), turzyce (*Carex*), kostrzewa czerwona (*Festuca Rubra*). Łąki tego typu występują generalnie wzdłuż wszystkich cieków na terenie gminy.

Łąki bagienne tworzą się w miejscach o słabym lecz istniejącym przepływie wód. Słaby odpływ wód powoduje nadmierne uwilgotnienie gleby w wyniku czego pod wpływem procesów bagiennych tworzą się pokłady torfów. Roślinność łąk bagiennych tworzą różne gatunki turzyc, trzcinnik lancetowaty (*Calmagrostis Camesus*), sitowie, oraz liczne gatunki mchów. Łąki tego typu wypełniają wszystkie naturalne i wilgotne zagłębienia terenu.

Poprzez zwiększone parowanie w okresie wegetacyjnym roślinność łąk ma wpływ na stosunki wodne. Duże kompleksy łąk tego typu występują w rejonie Komorowa, Długiego, Nowej Wsi, Pasieki, Kazimierowa. Roślinność wodna związana z jeziorami jest zróżnicowana i występuje w wyraźnie oddzielonych pasach, w zależności od głębokości wody. Najbardziej zewnętrzne obramowanie tafli wodnej, do głębokości 1m, tworzą wysokie turzyce, tatarak (*Acorus Calamus*), skrzyp bagienny (*Equisetum limosum*). Przybrzeżną część jeziora o głębokości 1 – 2 m porasta głównie trzcina, sitowie i pałka wodna. Przedstawiony typ roślinności wodnej występuje we wszystkich zbiornikach na terenie gminy. Czynnikiem ograniczającym rozwój roślinności na dużych akwenach jest falowanie. W związku z tym rozwija się ona głównie w miejscach zacisznych i osłoniętych od wiatru. W związku z tym dla rozwoju roślinności wodnej korzystne są małe jeziora i stawy wodne występujące licznie na terenie całej gminy. Ze względu na bujny rozwój roślinności wodnej, jeziora na obszarze gminy Izbica Kujawska można zaliczyć do jezior typu eutroficznego. Postępujący rozwój roślinności wodnej prowadzi do spłykania jezior i ich stopniowego zaniku.

## fauna

Świat zwierzęcy gminy Izbica Kujawska pod względem gatunkowym jest dość typowy i charakterystyczny dla agrocenozy pól i terenów leśnych z udziałem gatunków związanych z terenami podmokłymi i wodami otwartymi. Duże ssaki reprezentowane są przez sarnę, jelenia, zającą, lisa. Ssaki mniejsze to kuna, wiewiórka, łasica oraz gryznie. Z terenami rolnymi oraz podmokłymi i lasami związana jest awifauna. Na terenie gminy występują gatunki pospolite takie jak wrona, wróbel sroka, szpak. Z mniej pospolitych gatunków obserwuje się bociana białego, czajkę, łyskę, kaczkę krzyżówkę czy drapieżnego błotniaka łąkowego. Nie zaobserwowano gatunków o najwyższym statusie ochronnym, uwzględnionym w załączniku II Dyrektywy Siedliskowej. Nie stwierdzono na obszarze gminy miejsc hibernacji nietoperzy.

### 3.3. Uwarunkowania wynikające z obecności wód powierzchniowych i podziemnych

#### Wody powierzchniowe

Przez terytorium gminy przebiega dział wodny I – go rzędu, dzieląc je na dwa odrębne systemy hydrograficzne. Część zachodnia i południowa gminy wchodzi w skład dorzecza Odry, natomiast północna leży w obrębie dorzecza rzeki Wisły.



**Fot. 3 Noteć, odcinek poniżej wypływu z Jeziora Brdowskiego**

Sieć hydrograficzna w tym rejonie jest dobrze rozwinięta, a dominującym elementem jest duże jezioro Modzerowskie zajmujące powierzchnię 232 hektarów. Jest to jezioro typu rynnowego o wydłużonym kształcie i urozmaiconym dnie. Jego wody wraz z wodami jeziora

Brdowskiego (znajdującego się na granicy z gminą Babiak) stanowią obszar źródłowy rzeki Noteci, która na tym odcinku swego biegu przyjmuje nazwę Noć (Mikulski 1965). Bezpośrednio jednak rzeka wypływa z jeziora Przedecz położonego na obszarze sąsiedniej gminy o tej samej nazwie (Gładysz 1982).



**Fot. 4. Jezioro Modzerowskie, widok od strony brzegu południowego.**

Ważnym elementem hydrograficznym omawianego fragmentu gminy są duże kompleksy torfowo łąkowe, identyfikowane morfologicznie z równinami akumulacji biogenicznej. Wyróżniają się dwa takie kompleksy położone w sąsiedztwie wsi Długie na północ od Jeziora Modzerowskiego oraz Mchówek położone na północ od wspomnianego wcześniej Jeziora Brdowskiego. Znaczną część powierzchni wspomnianych kompleksów zajmują różnej wielkości oczka wodne pochodzenia naturalnego i antropogenicznego (potorfia).

W centralnej części gminy, położonej w obrębie dorzecza Wisły wyróżniają się dwa obiekty hydrograficzne. Są to kompleks łąkowo bagienny położony w rejonie wsi Komorowo oraz podobny kompleks położony w rejonie wsi Szczkówki. Kompleks w rejonie Komorowa posiada znaczne powierzchnie wód otwartych reprezentowane przez różnej wielkości oczka wodne, stawy i potorfia. Największym zbiornikiem wód otwartych jest tutaj Jezioro Chotelskie. Uzupełnieniem obrazu hydrograficznego tej części gminy są liczne drobne ciek naturalne oraz rowy melioracyjne oraz zagłębienia moreny dennej często wypełnione nawodnionymi osadami hydromorficznymi.

**Tabela 1 Gmina Izbica Kujawska – główne zbiorniki wód otwartych**

Lp.	Obiekt hydrograficzny (nazwa)	Zlewnia	Pow. całkowita obiekt w ha	Głębokość maksymalna w m	Uwagi
1	J. Modzerowskie	Noteć	231	8,1	Jezioro przepływowe rzeki Noteci
2	J. Chotelskie	Zgłowiączka	15	b.d.	Z jeziora wypływa rzeka Niwka
3.	J. Karaśnia	Zgłowiączka	46	5,7	wytopiskowe, przepływowe
4.	J.Wólka Komorowska	Noteć	3,0	b.d.	

Część północna i wschodnia gminy leży w zlewni rzeki Zgłowiączki, będącej lewobrzeżnym dopływem Wisły. Tutaj, podobnie jak w części centralnej, występują również kompleksy torfowo – łąkowe z licznymi stawami, oczkami wodnymi i potorfiami. Największy obszar zajmuje kompleks w znajdujący się w rejonie wsi Pasieka oraz na północ od Augustynowa. We wschodniej części prezentowanego fragmentu gminy znajduje się Jezioro Karaśnia, stanowiące pozostałość po znacznie większym zbiorniku. Pozostałą część dawnej misy jeziornej wypełniają silnie nawodnione osady pochodzenia biogenicznego. Większa

część omawianego fragmentu gminy odwadniana jest przez Rzekę Niwkę, wypływającą z Jeziora Karaśnia. Wody z części północno-zachodniej odprowadzane są poprzez sieć drobnych cieków i rowów melioracyjnych do systemu hydrograficznego Jeziora Kamieniec, położonego na obszarze sąsiedniej gminy Topólka, i dalej do rzeki Zgłowiączki.

### **Wody podziemne**

Na obszarze gminy Izbica Kujawska można wyróżnić trzy główne piętra wodonośne. Pierwsze piętro, czwartorzędowe, związane jest głównie z utworami plejstoceniowymi, reprezentowanymi przez gliny zwałowe, gliny piaszczyste oraz pisaki i żwiry. Miąższość poszczególnych utworów jest zmienna i warunkowana ukształtowaniem powierzchni czwartorzędowej oraz orografią powierzchni terenu. W związku z tym omawiany obszar charakteryzuje się zmienną głębokością do pierwszego horyzontu wód podziemnych oraz zróżnicowaną wydajnością. (Żurak Chomicka 1994-1996). Wydajności ujęć czwartorzędowych są różne i wahają się od kilku do kilkudziesięciu m<sup>3</sup>/h. Jednak najwyższe wartości nie przekraczają na ogół 30 m<sup>3</sup>/h. Ogólna miąższość utworów wodonośnych czwartorzędu waha się od 20 do 60 m.

Bezpośrednio nad nieprzepuszczalną warstwą ilów plioceńskich, stanowiących często spąg utworów czwartorzędowych, zalega wodonośny poziom piasków mioceńskich. Tworzą one drugie piętro wodonośne. Są one zasobne w wodę, co potwierdza ich wydajność, która często osiąga kilkadziesiąt m<sup>3</sup>/h. Jednak ze względu na zanieczyszczenia węglem brunatnym nie nadają się w zasadzie do eksploatacji (Żurak, Chomicka 1994-1995).

Trzecie piętro wodonośne tworzą osady kredowe należące do typu szczelinowo-warstwowego. Zwierciadło wody występuje pod ciśnieniem na głębokości poniżej 110 m, tworząc kilka horyzontów. Wydajność jest zróżnicowana i waha się od kilku do 60 m<sup>3</sup>/h. Woda wykazuje nadmiar chlorków i z tego powodu nie nadaje się do bezpośredniego spożycia. Na terenie gminy dla celów gospodarczych eksploatowane są wody piętra czwartorzędowego, których zasoby szacuje się na około 981 tys. m<sup>3</sup>/rok. Roczne zużycie wody wynosi około 394 tys. m<sup>3</sup> w przypadku wody nieuzdatnionej oraz 389 tys. m<sup>3</sup> wody uzdatnionej.

Generalnie biorąc odpływ wód podziemnych odbywa się w dwu kierunkach. Wody z północnej i środkowo-wschodniej części gminy odpływają w stronę zlewni rzeki Zgłowiączki. Natomiast z pozostałych obszarów w kierunku zlewni Noteci. Jest to związane z przebiegającym przez terytorium gminy działu wodnego I – go rzędu, oddzielającego dorzecze Odry i Wisły.

## **3.4. Uwarunkowania topoklimatyczne**

### **Warunki klimatyczne**

Według klasyfikacji R. Gumińskiego (1948) obszar gminy Izbica Kujawska leży w obrębie środkowej dzielnicy rolniczo - klimatycznej. Według danych klimatycznych dla stacji Radziejów za okres 1951 – 1980 średnia roczna temperatura powietrza wynosi około 8,5°C. Najwyższe średnie miesięczne temperatury przypadają w lipcu i wahają się w granicach 18 - 18,5°C. Temperatura najchłodniejszego miesiąca, a jest nim styczeń, wynosi -2,5°C. Absolutne temperatury maksymalne osiągają 38°C, natomiast minimalne do chodzą do -30°C

Podane wyżej, uśrednione wartości temperatury, są modyfikowane przez warunki lokalne. Decydują o tym takie czynniki jak: rzeźba terenu, sąsiedztwo lasu i zbiorników wodnych. Różne ekspozycje zboczy powodują powstawanie znacznych różnic termicznych, sięgających niekiedy kilku stopni. Najcieplejsze są tereny o ekspozycji południowej, znacznie chłodniejsze o ekspozycji północnej.

Odmienną termiką cechują się również duże zagłębienia terenowe. Są to miejsca charakteryzujące się niekorzystnym mikroklimatem. Posiadają one tendencję do

powstawania inwersji termicznych, zalegania mas chłodnego powietrza oraz tworzenia się mgieł. Zjawiska te są szczególnie odczuwalne w okresie jesiennym.

Istotnym, z rolniczego punktu widzenia czynnikiem, jest długość okresu wegetacyjnego, kiedy to średnia temperatura w ciągu dnia przekracza 5°C. Na analizowanym obszarze długość tego okresu wynosi około 215 dni w ciągu roku.

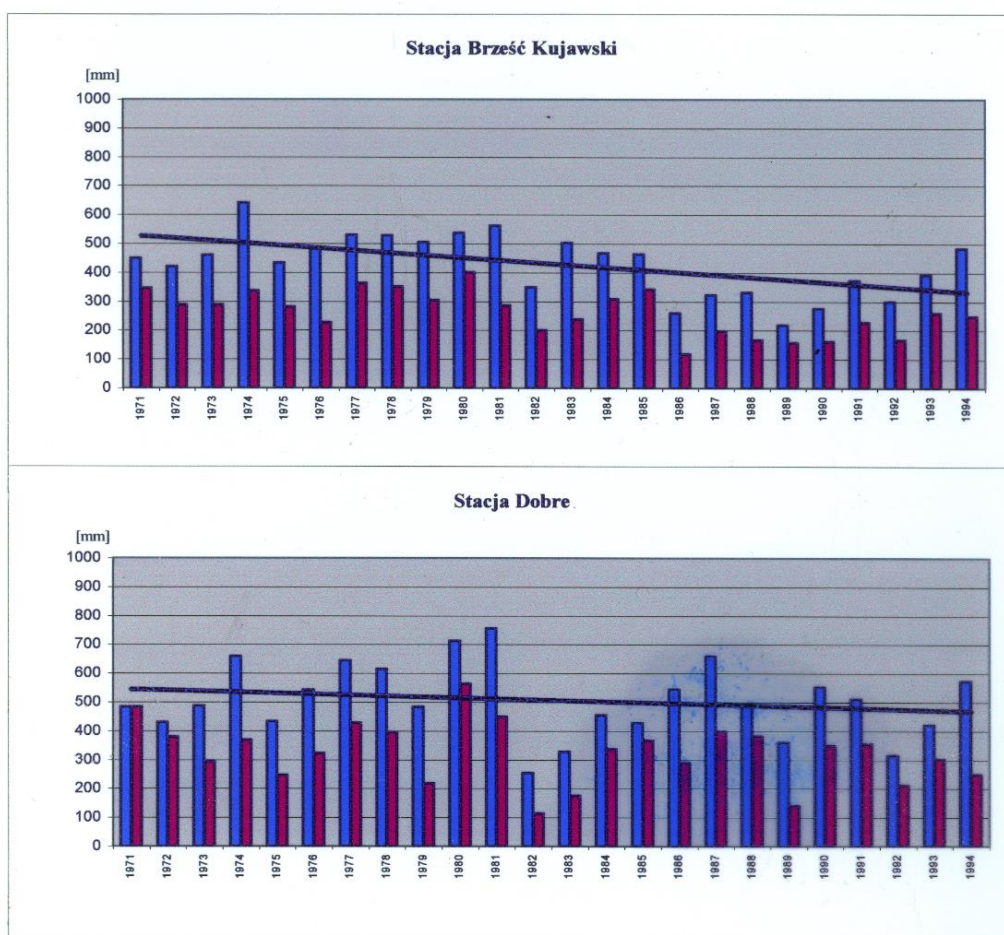
Wilgotność względna powietrza zależy w dużej mierze od warunków lokalnych. Dla obszaru całej gminy można przyjąć, że średnia wartość wilgotności względnej w skali roku wynosi około 75%. Wyższe wartości posiadają tereny podmokłe oraz położone w sąsiedztwie zbiorników wodnych. Niższa wilgotność powietrza charakterystyczna jest dla terenów otwartych i wyżej wyniesionych w stosunku do otoczenia. Można zatem przyjąć, że zagłębienia rynnowe oraz większe obniżenia moreny dennej, wypełnione nawodnionymi osadami organogenicznymi, są miejscami bardziej wilgotnymi aniżeli płaskie fragmenty moreny oraz pagórki morenowe (dotyczy to zwłaszcza pagórków w obrębie miasta i jego okolic).

Średnie roczne sumy opadów na obszarze gminy Izbica Kujawska dla lat 1971 – 1980 kształtują się na poziomie 562mm. Opady okresu wegetacyjnego, obejmującego miesiące od kwietnia do września, wynoszą około 354 mm (wg danych Stacja Izbica Kujawska).

**Tabela 2 Stacja Izbica Kujawska, opady z wielolecia 1971 – 1980 (w mm)**

	lata										Średni opad za okres 1971 - 1980
	1971	1972	1973	1974	1975	1976	1977	1978	1979	1980	
Średnie roczne sumy opadów	484	441	570	600	474	567	608	628	537	712	<b>562</b>
Średnie sumy opadów okresu wegetacyjnego	312	368	314	279	288	328	397	389	296	566	<b>354</b>

- Szersza analiza rozkładu rocznych sum opadów w okresie obejmującym lata 1971 - 1994 dla stacji Brześć Kujawski i Dobre, położonych na terenie Kujaw Wschodnich, wykazuje ich systematyczny spadek (Brenda 1996). Można również z dużym prawdopodobieństwem przyjąć, że podobnie jest na obszarze gminy Izbica Kujawska. Trudno jednoznacznie powiedzieć, czy jest to tendencja stała. Faktem jest natomiast, że opady w ostatnich latach są niższe w porównaniu z okresem lat 70-tych o około 70-100mm. Przykładem mogą być lata 1992, 1994 czy rok 2015.



■ roczna suma opadów, 
 ■ suma opadów w okresie wegetacyjnym, 
 — proste regresji rocznych sum opadów

**Rozkład rocznych sum opadów i opadów w okresie wegetacyjnym z wielolecia 1971-1994 wraz z prostymi regresjami dla stacji Brześć Kujawski i Dobrze**

**Ryc. 1 Rozkład rocznych sum opadów na stacji Brześć Kujawski i Dobrze w latach 1971 - 1994**

Coraz częstszym zjawiskiem są wiatry silne i porywiste towarzyszące intensywnym opadom i burzom o charakterze lokalnym (punktowym). Bez wątplenia należy wiązać to z postępującymi globalnymi zmianami klimatycznymi.

Zachmurzenie ma wpływ na wielkość promieniowania słonecznego dochodzącego do powierzchni terenu. Oddziałuje więc ono na takie czynniki jak temperatura powietrza, parowanie oraz opady i wiatry. Na analizowanym obszarze ilość dni bardzo pogodnych wynosi około 50 (zachmurzenie 0-2). Dni pogodnych, o wielkości zachmurzenia 2 – 5 jest około 30. Pozostałe dni są chmurne (zachmurzenie 5 – 8) lub pochmurne, o zachmurzeniu przekraczającym 8 w dziesięciostopniowej skali chmurności.

Dla półrocza chłodnego, obejmującego miesiące od października do marca, charakterystyczne są dni pochmurne z zachmurzeniem warstwowym, typowym dla tej części roku. W okresie wiosenno - letnim przeważają dni pogodne a dominującym typem zachmurzenia są chmury kłębiaste, powstające w warunkach dużej dynamiki atmosfery.

Przedstawione warunki klimatyczne mają charakter uśredniony. Lokalne uwarunkowania rzeźby terenu, sąsiedztwo wód oraz lasy wpływają modyfikująco na

klimat. Powodują one zróżnicowanie temperatury powietrza, a także jego wilgotności oraz kierunków siły i wiatru. W efekcie wytwarzają się lokalne warunki topoklimatyczne (miejscowe), charakterystyczne dla różnych części gminy. W ten sposób można wyodrębnić miejsca cieplejsze i chłodniejsze, bardziej i mniej wilgotne, czy wreszcie zaciszne i wietrzne. W obrębie gminy Izbica Kujawska można wyodrębnić trzy typy klimatu lokalnego. Pierwszy związany jest z obszarami moreny dennej płaskiej i lekko falistej. Charakteryzuje się on na ogół równomiernym rozkładem nasłonecznienia, mniejszą wilgotnością oraz zwiększoną wietrznością. Obejmuje on fragment wschodniej części gminy w rejonie wsi Chotel Naczachowo, Wietrzychowice.

Drugi typ klimatu lokalnego, posiadający wyraźną specyfikę, występuje w północnej części gminy w obrębie występujących tam pagórków morenowych. Klimat charakteryzuje się wyraźnym zróżnicowaniem takich parametrów jak usłonecznienie, temperatura i wilgotność powietrza, a także siła i kierunki wiatru.

Trzeci typ klimatu lokalnego związany jest terytorialnie z zagłębieniami (rynnami) wypełnionymi wodami jezior oraz obniżeniami terenowymi wypełnionymi osadami hydrogenicznymi. Cechą charakterystyczną jest tutaj zwiększona wilgotność powietrza, niższe dobowe amplitudy powietrza zmienne kierunki wiatrów oraz tendencje do powstawania mgieł i inwersji termicznych.

### **3.5. Uwarunkowania wynikające z jakości powietrza atmosferycznego**

Zanieczyszczenia powietrza to substancje stałe, ciekłe i gazowe zawarte w atmosferze, odbiegające od jego naturalnego składu, lub też substancje naturalnie występujące w powietrzu, ale obecne w nadmiernych ilościach, mogące stanowić zagrożenie dla zdrowia i życia organizmów bądź niekorzystnie wpływać na klimat ziemski. To niekontrolowana działalność człowieka i gwałtowny rozwój przemysłu, oparty na energii pozyskiwanej z ropy naftowej i węgla, spowodowały wzrost zanieczyszczeń antropogenicznych. Zanieczyszczenia powietrza wśród wszystkich zanieczyszczeń są najbardziej mobilne i na dużych obszarach mogą wpływać praktycznie na wszystkie komponenty środowiska. W zależności od rodzaju źródła emisji rozróżnia się:

- emisję punktową, gdzie zanieczyszczenia głównie pochodzą z zakładów przemysłowych, w których następuje spalanie paliw do celów energetycznych oraz procesy technologiczne,
- emisję liniową, której źródło znajduje się w transporcie drogowym, kolejowym, wodnym i lotniczym,
- emisję powierzchniową, jako sumę emisji z palenisk domowych, małych kotłowni przydomowych, niewielkich kotłowni dostarczających lokalnie ciepło.

Jakość powietrza w zakresie monitoringu GIOŚ monitorowana jest dla całego województwa kujawsko-pomorskiego – jest to jedna z czterech stref wyodrębnionych w przestrzeni regionu. Gmina Izbica Kujawska należy do strefy kujawsko-pomorskiej. Ocena jakości powietrza przeprowadzona z uwzględnieniem kryteriów ochrony zdrowia wykazała, iż w strefie tej wystąpiły przekroczenia stężeń średnie dla roku: pyłu zawieszonego PM<sub>10</sub>, benzo(a)pirenu i pyłu zawieszonego PM<sub>2,5</sub> (w drugiej fazie). Dlatego też strefie tej (w której znajduje się gmina) przypisano klasę C. W zakresie pozostałych substancji: C<sub>6</sub>H<sub>6</sub>, SO<sub>2</sub>, NO<sub>2</sub>, Pb, CO, As, Cd, Ni, O<sub>3</sub>, dla strefy kujawsko-pomorskiej przypisano klasę A – najlepszą.

W zakresie rozwiązania problemu przekroczeń niektórych substancji w powietrzu, Sejmik Województwa Kujawsko-Pomorskiego w dniu 24 czerwca 2019 r. przyjął Uchwałę nr VIII/139/19 w sprawie wprowadzenia na obszarze województwa kujawsko-pomorskiego ograniczeń i zakazów w zakresie eksploatacji instalacji, w których następuje spalanie paliw (Dz. Urz. Woj. Kujawsko-Pomorskiego poz. 3743 z 2019 r.), tzw. „uchwała antysmogowa”, która wprowadza następujące ograniczenia:

- zakaz palenia węglem brunatnym oraz mułami i flotokoncentratami węglowymi (także ich pochodnymi), miałem węglowym najgorszej jakości i mokrą biomasą (np. nie sezonowanym drewnem) – od 1 września 2019 r.;
- obowiązek posiadania świadectwa jakości używanego paliwa stałego – od 1 września 2019 r.;
- zakaz eksploatacji tzw. pozaklasowych kotłów grzewczych – od 1 stycznia 2024 r.;
- zakaz używania ogrzewaczy pomieszczeń (np. kominków) niemieszczących się w standardach emisji i efektywności energetycznej – od 1 stycznia 2024 r.;
- zakaz eksploatacji kotłów grzewczych poniżej 5. klasy – od 1 stycznia 2028 r.

Zidentyfikowano następujące zagrożenia:

- sporadyczne i okresowe przekroczenia norm zanieczyszczenia w zakresie benzo(a)pirenu i PM10.

### 3.6. Uwarunkowania wynikające ze stanu klimatu akustycznego

Hałas definiuje się jako wszystkie niepożądane, nieprzyjemne, dokuczliwe lub szkodliwe drgania mechaniczne ośrodka sprężystego oddziałujące na organizm ludzki. Zgodnie z ustawą z dnia 27 kwietnia 2001 r. - Prawo ochrony środowiska (Dz. U. 2016, poz. 672 z późn. zm.), podstawowe pojęcia z zakresu ochrony przed hałasem są następujące:

- emisja - wprowadzane bezpośrednio lub pośrednio energie do powietrza, wody lub ziemi, związane z działalnością człowieka (takie jak hałas czy wibracje),
- hałas - dźwięki o częstotliwościach od 16 Hz do 16.000 Hz,
- poziom hałasu - równoważny poziom dźwięku A wyrażony w decybelach (dB).

Zgodnie z rozporządzeniem Ministra Środowiska z dnia 14 czerwca 2007 r. w sprawie dopuszczalnych poziomów hałasu w środowisku (Dz. U. z 2014 r. poz. 112), dopuszczalne poziomy hałasu w środowisku powodowanego przez poszczególne grupy źródeł hałasu wyrażone są:

- wskaźnikami LAeqD - równoważny poziom dźwięku A dla pory dnia (rozumianej jako przedział czasu od godz. 600 do godz. 2200) oraz LAeqN - równoważny poziom dźwięku A dla pory nocy (rozumianej jako przedział czasu od godz. 2200 do godz. 600), które to wskaźniki mają zastosowanie do ustalania i kontroli warunków korzystania ze środowiska, w odniesieniu do jednej doby,
- wskaźnikami LDWN - długookresowy średni poziom dźwięku A wyrażony w decybelach (dB), wyznaczony w ciągu wszystkich dób w roku, z uwzględnieniem pory dnia (rozumianej jako przedział czasu od godz. 600 do godz. 1800), pory wieczoru (rozumianej jako przedział czasu od godz. 1800 do godz. 2200) oraz pory nocy (rozumianej jako przedział czasu od godz. 2200 do godz. 600) oraz LN - długookresowy średni poziom dźwięku A wyrażony w decybelach (dB), wyznaczony w ciągu wszystkich pór nocy w roku (rozumianych jako przedział czasu od godz. 2200 do godz. 600), które to wskaźniki mają zastosowanie do prowadzenia długookresowej polityki w zakresie ochrony przed hałasem.

Dopuszczalne wartości poziomu hałasu w środowisku dla poszczególnych rodzajów terenów regulują przepisy ww. rozporządzenia Ministra Środowiska.

#### Hałas drogowy

Ze względu na powszechność występowania, zasięg oddziaływania oraz liczbę narażonej ludności, podstawowym źródłem uciążliwości akustycznych dla środowiska są hałasy komunikacyjne. Wpływ na klimat akustyczny obszaru gminy ma przede wszystkim ruch pojazdów odbywający się drogami wojewódzkimi.

W 2020 roku na drogach wojewódzkich przeprowadzony został Generalny Pomiar Ruchu. Wyniki prezentujące średni dobowy ruch na odcinkach dróg wojewódzkich nr 270 i 265 w granicach gminy Izbica Kujawska, przedstawiono w poniższej tabeli (Tabela 7.). Natężenie hałasu generowanego przez samochody cechuje się zmiennością w ciągu doby - większe w porze dziennej oraz znacząco mniejsze w porze nocnej. Dla odcinków ww. dróg znajdujących się w granicach gminy Izbica Kujawska nie sporządzono map akustycznych.

Tabela 7. Średni dobowy ruch na drogach wojewódzkich nr 207 i 265 na terenie gminy w 2020 roku

Nr drogi	Nazwa odcinka	Ilość pojazdów ogółem [poj./dobę]	Rodzajowa struktura ruchu pojazdów silnikowych [poj./dobę]						
			Motocykle	Sam osob. mikrobusy	Lekkie sam. ciężarowe (dostawcze)	Sam. ciężarowe		Autobusy	Ciągniki bez rolnicze
						bez rolnicze przycz.	z przycz.		
DW 270	IZBICA KUJ. - GR. WOJ.	3222	22	2494	197	161	334	11	3
277	BRZEŚĆ KUJ. - IZBICA KUJ.	3492	20	2652	338	119	369	9	12
265	CHOCEŃ - KOWAL /DW265/	2259	16	1885	263	31	70	16	5

Źródło: <https://www.gov.pl/web/gddkia>

### Hałas przemysłowy

Na terenie gminy nie występują zakłady przemysłowe oraz obiekty, których działalność istotnie wpływa na klimat akustyczny. Hałas generowany przez działalność istniejących przedsiębiorstw, baz transportowych, warsztatów samochodowych, zakładów stolarskich, czy obiektów usługowych ma charakter lokalny. Poziom hałasu przemysłowego jest kształtowany indywidualnie dla każdego obiektu i zależy on od rodzaju maszyn i urządzeń generujących hałas, izolacyjności pomieszczeń oraz prowadzonych procesów technologicznych. Hałas przemysłowy będzie więc zaznaczał się szczególnie w miejscach lokalizacji podmiotów gospodarczych. Wymaga on regularnych pomiarów emisyjnych oraz odpowiednich zabezpieczeń akustycznych.

Okresowo uciążliwości akustyczne generowane są przez pracę maszyn rolniczych na polach uprawnych.

### Turbiny wiatrowe

W granicach gminy znajdują się 3 turbiny elektrowni wiatrowych, których funkcjonowanie jest źródłem dwóch rodzajów hałasu: mechanicznego (związane z pracą generatora) oraz aerodynamicznego (wytwarzanego przez obracające się śmigła).

## 3.7. Uwarunkowania wynikające z jakości wód

Stan jakości wód w gminie kształtowany jest przez czynniki naturalne oraz antropogeniczne. Do istotnych uwarunkowań środowiskowych wpływających na jakość wód należą budowa geologiczna, warunki hydrogeologiczne. Do głównych czynników antropogenicznych oddziałujących na stan wód należą: presja rolnicza, w tym spływy obszarowe zawierające związki azotu i fosforu, zrzuty ścieków komunalnych, niewystarczające skanalizowanie obszarów wiejskich oraz punktowe źródła zanieczyszczeń z zakładów przetwórstwa rolno-spożywczego.

W celu przeanalizowania jakości wód podziemnych posiłowano się wynikami oceny jakości wód podziemnych prowadzonej dla jednolitych części wód podziemnych (JCWPd). Zgodnie z danymi Państwowej Służby Hydrogeologicznej stan ogólny, a także chemiczny i ilościowy JCWPd nr 62 oceniono stan słaby, stan chemiczny na dobry. Celem środowiskowym dla JCWPd 62 jest brak pogorszenia aktualnego stanu ilościowego (słaby stan ilościowy w zakresie bilansu wodnego).

JCWPd nr 47 oceniono na dobry. Celem środowiskowym dla JCWPd 62 jest postęp w osiągnięciu celów środowiskowych JCWPd w okresie 2011-201

### **3.8. Uwarunkowania wynikające z obecności obiektów emitujących promieniowanie elektromagnetyczne**

Dla dopuszczonych przedsięwzięć mogących znacząco negatywnie oddziaływać na środowisko należy zagrożenia promieniowaniem elektromagnetycznym traktować indywidualnie w procesie wydawania decyzji środowiskowych, w zależności od specyfiki produkcji i technologii.

Na obszarze gminy Izbica Kujawska główne źródło promieniowania elektromagnetycznego stanowią: napowietrzna linia elektroenergetyczna najwyższych napięć 400 kV, napowietrzna linia elektroenergetyczna wysokiego napięcia 110 kV, napowietrzne i kablowe linie elektroenergetyczne średniego napięcia SN-15 kV i niskiego napięcia 0,4 kV, słupowe i kubaturowe stacje transformatorowe oraz stacje bazowe telefonii komórkowej.

Nie będą występować ponadnormatywne zagrożenia ze strony promieniowania elektromagnetycznego.

### **3.9. Nieprawidłowości w gospodarowaniu zasobami przyrody**

W wyniku wielowiekowej działalności gospodarczej człowieka na obszarze gminy Izbica Kujawska mamy do czynienia z wieloma nieprawidłowościami w wykorzystaniu i gospodarowaniu zasobami przyrody. Do najważniejszych z nich można zaliczyć:

- nadmierne wylesienie gminy a zwłaszcza jej północnej części
- przekształcenia naturalnej sieci hydrograficznej spowodowane pracami melioracyjnymi
- rolnicze wykorzystywanie gleb najsłabszych obejmujących V i VI klasę bonitacyjną
- zaniedbanie i znaczna degradacja parków podworskich
- rolnicze użytkowanie gleb narażonych na silną erozję wodną
- brak pełnej ochrony wód podziemnych i powierzchniowych przed zanieczyszczeniami pochodzenia rolniczego oraz związanych z gospodarką komunalną.

## **IV. ANALIZA I OCENA POTENCJALNYCH ZMIAN STANU ŚRODOWISKA W PRZYPADKU BRAKU REALIZACJI PROJEKTU PLANU**

Zgodnie z nowelizacją ustawy o planowaniu i zagospodarowaniu przestrzennym plan ogólny zastąpi studium uwarunkowań i kierunków zagospodarowania przestrzennego gmin. Po terminie wygaśnięcia Studium, brak planu ogólnego, stanowiącego akt prawa miejscowego, uniemożliwi uchwalanie nowych planów miejscowych, jak również wydawanie decyzji o warunkach zabudowy. Nie będzie również możliwa realizacja inwestycji na podstawie miejscowych planów, ponieważ obecnie gmina Izbica Kujawska nie posiada żadnego obowiązującego planu miejscowego.

Zatem z formalnego punktu widzenia nieuchwalenie planu ogólnego spowoduje poważne problemy w zakresie realizacji polityki przestrzennej gminy i możliwości jego rozwoju, ponieważ brak planu ogólnego spowoduje paraliż inwestycyjny. Zmiany będą następować jedynie w przypadku realizacji obowiązujących, punktowych, decyzji o warunkach zabudowy. Głównym kierunkiem działań planistycznych odnoszących się do środowiska przyrodniczego stanu środowiska i kulturowego jest ich ochrona i zachowanie w jak najlepszym stanie dla przyszłych pokoleń co wymaga, jak wiadomo, gospodarowania z zachowaniem zasady zrównoważonego rozwoju. W przypadku braku realizacji ustaleń planu, będącej konsekwencją odstąpienia od realizacji tego dokumentu, możliwe są dwa scenariusze potencjalnych zmian środowiska.

Pierwszy z nich to scenariusz optymistyczny. Zgodnie z nim, w wyniku powstrzymania rozwoju gospodarczego i przestrzennego gminy nastąpi zdecydowane ograniczenie antropopresji na środowisko. Powinno to skutkować utrzymaniem zasobów przyrody na obszarze gminy a nawet w niektórych przypadkach może nastąpić ich wzbogacenie. Można bowiem założyć, że zarówno władze gminy jak i jej mieszkańcy,

rezygnując z dalszego inwestowania w nowe obiekty mieszkalne oraz produkcyjno usługowe, postawią na poprawę jakości warunków środowiskowych -

Drugi scenariusz, pesymistyczny, zakłada, że rozwój gminy będzie odbywał się w sposób żywiołowy, często metodą tzw faktów dokonanych; pomocnym instrumentem może się tutaj okazać możliwość realizacji zabudowy w oparciu o prawomocne punktowe decyzje o warunkach zabudowy.

Zaniechanie realizacji kompleksowych rozwiązań (w planach miejscowych) w zakresie gospodarki wodno-ściekowej może prowadzić do wystąpienia niekorzystnych zmian w zakresie środowiska wodnego. W razie odstąpienia od dalszych działań bądź spowolnienia realizacji systemów oczyszczania ścieków wraz z rozwiązywaniem problemu zanieczyszczeń obszarowych nastąpi pogorszenie się stanu jakości wód wszystkich jezior, oraz rzeki Noteć.

W zakresie stanu czystości powietrza atmosferycznego brak możliwości nakazu w planach miejscowych likwidacji źródeł emisji zanieczyszczeń pochodzących z palenisk domowych poprzez zmianę czynnika grzewczego z tradycyjnego (spalanie węgla, drewna, wszelkich dających się spalić odpadów) na paliwa ekologiczne o niskim stopniu emisji zanieczyszczeń skutkować może pogorszeniem się stanu aerosanitarne gminy oraz pogorszeniem warunków życia mieszkańców.

Brak możliwości realizacji dodatkowej ochrony środowiska, przez wprowadzenia nowych zadrzewień przydrożnych i ulicznych oraz zieleni towarzyszącej obiektom usługowym, produkcyjnym i innym, może skutkować powstawaniem niekorzystnych zmian w strukturze przestrzennej środowiska, prowadzących do erozji wodnej i eolicznej oraz pogorszenia się walorów estetyczno - krajobrazowych.

## V. ANALIZA USTALEŃ PLANU OGÓLEGO

Plan ogólny dla gminy Izbica Kujawska sporządzony został na podstawie przepisów ustawy z dnia 27 marca 2003 r o planowaniu i zagospodarowaniu przestrzennym.

W opracowaniu uwzględniono wytyczne wynikające z Rozporządzenia Ministra Rozwoju i Technologii z dnia 8 grudnia 2023 r. w sprawie projektu planu ogólnego gminy, dokumentowania prac planistycznych w zakresie tego planu oraz wydawania z niego wypisów i wyrysów (Dz. U. z 2023 r. poz. 2758) oraz Rozporządzenia Ministra Rozwoju i Technologii z dnia 2 maja 2024 r. w sprawie sposobu wyznaczania granic obszaru uzupełnienia zabudowy w planie ogólnym gminy (Dz. U. z 2024 r. poz. 729).

Wyznaczone w planie strefy planistyczne w zakresie treści i formy są ściśle regulowane przepisami prawa. Rozporządzenia jak wyżej definiuje 13 stref jakie można wyznaczać a przypisane poszczególnym strefom profile podstawowe mogą być rozszerzane o dodatkowe funkcje wybrane z katalogu profili dodatkowych przypisanych do każdej strefy

**Tab. Katalog stref planistycznych**

Lp.	Symbol literowy	Nazwa strefy planistycznej	Profil funkcjonalny strefy planistycznej		Minimalny udział powierzchni biologicznie czynnej [%]"
			podstawowy <sup>2)</sup>	dodatkowy <sup>2)</sup>	
1	SW	strefa wielofunkcyjna z zabudową mieszkaniową wielorodzinną	teren zabudowy mieszkaniowej wielorodzinnnej, teren usług, teren komunikacji, teren zieleni urządzonej, teren infrastruktury technicznej <sup>3)</sup>	teren zabudowy mieszkaniowej jednorodzinnej, teren handlu wielkopowierzchniowego, teren zieleni naturalnej, teren ogrodów działkowych, teren lasu, teren wód	30
2	SJ	strefa wielofunkcyjna z zabudową mieszkaniową jednorodziną	teren zabudowy mieszkaniowej jednorodzinnej, teren usług, teren komunikacji, teren zieleni urządzonej, teren infrastruktury technicznej <sup>3)</sup>	teren zabudowy letniskowej lub rekreacji indywidualnej, teren ogrodów działkowych, teren zieleni naturalnej, teren lasu, teren wód	30
3	SZ	strefa wielofunkcyjna z zabudową zagrodową	teren zabudowy zagrodowej, teren produkcji w	teren wielkotowarowej produkcji rolnej, teren	30

			gospodarstwach rolnych, teren akwakultury i obsługi rybactwa, teren komunikacji, teren zieleni urządzonej, teren infrastruktury technicznej <sup>3)</sup>	rolnictwa z zakazem zabudowy, teren biogazowni, teren usług, teren zieleni naturalnej, teren lasu, teren wód	
4	SU	strefa usługowa	teren usług, teren komunikacji, teren zieleni urządzonej, teren infrastruktury technicznej <sup>3)</sup>	teren składów i magazynów, teren elektrowni słonecznej, teren zieleni naturalnej, teren lasu, teren wód	30
5	SH	strefa handlu wielkopowierzchniowego	teren handlu wielkopowierzchniowego, teren komunikacji, teren zieleni urządzonej, teren infrastruktury technicznej <sup>3)</sup>	teren usług, teren składów i magazynów, teren elektrowni słonecznej, teren zieleni naturalnej, teren lasu, teren wód	30
6	SP	strefa gospodarcza	teren produkcji, teren komunikacji, teren zieleni urządzonej, teren infrastruktury technicznej <sup>3)</sup>	teren usług, teren zieleni naturalnej, teren lasu, teren wód	20
7	SR	strefa produkcji rolniczej	teren produkcji w gospodarstwach rolnych, teren wielkotowarowej produkcji rolnej, teren akwakultury i obsługi rybactwa, teren komunikacji, teren infrastruktury technicznej <sup>3)</sup>	teren rolnictwa z zakazem zabudowy, teren biogazowni, teren elektrowni słonecznej, teren elektrowni wiatrowej, teren elektrowni wodnej, teren zieleni urządzonej, teren zieleni naturalnej, teren lasu, teren wód	30
8	SI	strefa infrastrukturalna	teren infrastruktury technicznej, teren komunikacji	teren usług, teren produkcji, teren zieleni urządzonej, teren zieleni naturalnej, teren lasu, teren wód	20
9	SN	strefa zieleni i rekreacji	teren zieleni urządzonej, teren plaży, teren wód, teren komunikacji, teren infrastruktury technicznej <sup>3)</sup>	teren usług sportu i rekreacji, teren usług kultury i rozrywki, teren usług handlu detalicznego, teren usług gastronomii, teren usług turystyki, teren usług nauki, teren usług edukacji, teren usług zdrowia i pomocy społecznej, teren ogrodów działkowych, teren zieleni naturalnej, teren lasu	50
10	sc	strefa cmentarzy	teren cmentarza, teren komunikacji, teren zieleni urządzonej, teren infrastruktury technicznej <sup>3)</sup>	teren usług kultu religijnego, teren usług handlu detalicznego, teren zieleni naturalnej, teren lasu, teren wód	30
11	SG	strefa górnictwa	teren górnictwa i wydobywania, teren komunikacji, teren infrastruktury technicznej <sup>3)</sup>	teren produkcji, teren usług handlu, teren usług rzemieślniczych, teren usług gastronomii, teren usług biurowych i administracji, teren usług nauki, teren zieleni urządzonej, teren zieleni naturalnej, teren lasu, teren wód	-
12	SO	strefa otwarta	teren rolnictwa z zakazem zabudowy, teren lasu, teren zieleni naturalnej, teren wód, teren komunikacji, teren infrastruktury technicznej <sup>3)</sup>	teren elektrowni wiatrowej, teren elektrowni słonecznej, teren elektrowni geotermalnej, teren elektrowni wodnej, teren biogazowni, teren zieleni urządzonej	-
13	SK	strefa komunikacyjna <sup>4)</sup>	teren autostrady, teren drogi ekspresowej, teren drogi	teren drogi zbiorczej, teren usług handlu detalicznego,	-

			główniej ruchu przyspieszonego, teren drogi głównej, teren komunikacji kolejowej i szynowej, teren komunikacji kolei linowej, teren komunikacji wodnej, teren komunikacji lotniczej, teren obsługi komunikacji, teren infrastruktury technicznej	teren usług gastronomii, teren usług turystyki, teren zieleni urządzonej, teren lasu, teren zieleni naturalnej, teren wód	
--	--	--	--	---	--

**W projekcie Planu Ogólnego Gminy Izbica Kujawska nie wyznaczono stref planistycznych:**



- strefa handlu wielkopowierzchniowego
- strefa infrastrukturalna
- **strefy górniczej**

Wydzielone w planie ogólnym strefy funkcjonalne posiadają ustalone wskaźniki zabudowy: Przy czym ustalanie parametrów zabudowy i zagospodarowania terenu dla niektórych stref jest obowiązkowe, dla niektórych fakultatywne.

- 1) Obowiązkowe do ustalenia dla stref z art. 13c ust. 2 pkt 1-7 ustawy, dopuszczone do ustalenia dla stref z pkt 8-13:
  - a) Maksymalna wysokość zabudowy
  - b) Maksymalna intensywność zabudowy
  - c) Maksymalna powierzchnia zabudowy
- 2) Obowiązkowy do ustalenia dla stref z pkt 1-10, dopuszczony do ustalenia dla stref z pkt 11-13:
  - a) Minimalny udział powierzchni biologicznie czynnej,

**Strefy planistyczne – zakres ustaleń**

	profil funkcjonalny podstawowy	profil funkcjonalny dodatkowy	obowiązek bilansowania	maks. nadziemna intensywność zabudowy	maks. udział pow. zabudowy	maks. wysokość zabudowy	min. udział PBC standard krajowy
1. strefa wielofunkcyjna z zabudową mieszkaniową jednorodzinną							
2. strefa wielofunkcyjna z zabudową mieszkaniową wielorodzinną							
3. strefa wielofunkcyjna z zabudową zagrodową							
4. strefa usługowa							
5. strefa handlu wielkopowierzchniowego							
6. strefa gospodarcza							
7. strefa produkcji rolniczej							
8. strefa infrastrukturalna							
9. strefa zieleni i rekreacji							
10. strefa cmentarzy							
11. strefa górnictwa							
12. strefa otwarta							
13. strefa komunikacyjna							

 ustalenia obowiązkowe  
 ustalenia fakultatywne

- 29)<sup>13)</sup> „udziale powierzchni biologicznie czynnej” – należy przez to rozumieć stosunek sumy powierzchni biologicznie czynnych znajdujących się na:
- a) działce budowlanej do powierzchni tej działki budowlanej – w przypadku miejscowych planów zagospodarowania przestrzennego,
  - b) terenie do powierzchni tego terenu – w przypadku decyzji o warunkach zabudowy i zagospodarowania terenu;
- 30)<sup>13)</sup> „wysokości zabudowy” – należy przez to rozumieć różnicę pomiędzy wysokością:
- a) najwyżej położonego punktu budynku na dachu, ścianie lub attyce, z wyłączeniem komina, nadbudówki mieszczącej maszynownię dźwigu lub innego pomieszczenia technicznego oraz wyjścia z klatki schodowej, a średnią wysokością najniższego i najwyższego poziomu terenu mierzoną na obwodzie rzutu poziomego ścian zewnętrznych budynku,
  - b) najwyżej i najniżej położonego nad poziomem terenu punktu budowli;
- 31)<sup>13)</sup> „intensywności zabudowy” – należy przez to rozumieć stosunek sumy powierzchni wszystkich kondygnacji budynków zlokalizowanych na:
- a) działce budowlanej do powierzchni tej działki budowlanej – w przypadku miejscowych planów zagospodarowania przestrzennego,
  - b) terenie do powierzchni tego terenu – w przypadku decyzji o warunkach zabudowy i zagospodarowania terenu;
- 32)<sup>13)</sup> „naziemnej intensywności zabudowy” – należy przez to rozumieć stosunek sumy powierzchni kondygnacji naziemnych budynków zlokalizowanych na:
- a) działce budowlanej do powierzchni tej działki budowlanej – w przypadku miejscowych planów zagospodarowania przestrzennego,
  - b) terenie do powierzchni tego terenu – w przypadku decyzji o warunkach zabudowy i zagospodarowania terenu;

## **OBSZARY UZUPEŁNIEŃ ZABUDOWY**

W planie ogólnym można określić obszary uzupełnienia zabudowy.

Obszar uzupełnienia zabudowy stanowi podstawę prawną wydawania decyzji o warunkach zabudowy na obszarze w którym został wyznaczony.

Poza obszarami OUZ decyzje o warunkach zabudowy można wydawać dla:

- lokalizacji inwestycji celu publicznego,
- inwestycji zmieniających zagospodarowanie terenu w sposób inny niż budowa obiektu budowlanego,
- w zakresie budowy obiektu budowlanego polegającej na odbudowie, rozbudowie lub nadbudowie,
- inwestycji wymienionych w art. 61 ust 1a, 2, 3,4, uopzp, tj. m.in. dla inwestycji takich jak: linie kolejowe, drogi i lotniska, obiekty liniowe i urządzenia infrastruktury technicznej, instalacji odnawialnego źródła energii, urządzeń wodnych, stacji paliw, ogólnodostępnych stacji ładowania, obiektów gospodarczych do 35m<sup>2</sup>, obiektów budowlanych przeznaczonych na cele gospodarki leśnej, urządzeń służących turystyce

W związku z powyższym wyznaczenie obszaru jest właściwe dla zachowania ciągłości procesów inwestycyjnych na terenach, na których nie obowiązują miejscowe plany zagospodarowania przestrzennego.

W gminie Izbica Kujawska bazowy obszar uzupełnienia zabudowy został wyznaczonych w sposób, o którym mowa w §1 ust. 1 (pkt 1-5) Rozporządzenia Ministra Rozwoju i Technologii z dnia 2 maja 2024 r. w sprawie sposobu wyznaczanie granic obszaru uzupełnienia zabudowy w planie ogólnym w sposób automatyczny za pomocą wtyczki APP2. Następnie dokonano rozszerzenia bazowych granic obszarów uzupełnienia zabudowy uwzględniając lokalne uwarunkowania oraz politykę przestrzenną gminy. Granice obszarów uzupełnienia zabudowy zostały w miarę możliwości rozszerzone do działek ewidencyjnych lub użytków gruntowych, na których występują budynki wskazane w §1 ust. 1 pkt 1 rozporządzenia lub do granic stref planistycznych wyznaczonych w oparciu o istniejącą zabudowę. Granice tych obszarów zostały również wyprostowane (pozbityo się nieregularnych załamania i zaokrąglenia). Poszerzając granice obszarów uzupełnienia zabudowy, zgodnie z §1 ust. 6 rozporządzenia, uwzględniono występowanie użytków rolnych klas I-III.

Ponadto, bazowe obszary uzupełnienia zabudowy również ograniczono uwzględniając lokalne uwarunkowania oraz politykę przestrzenną gminy. Jednakże usunięcie jednego z obszarów uzupełnienia zabudowy nie powoduje możliwości wyznaczenia go w innym miejscu lub ponadmiarowego powiększenia innego obszaru.

## VI PRZEWIDYWANE ODDZIAŁYWANIA USTALEŃ DOKUMENTU NA ŚRODOWISKO .

Przedstawione w dokumencie Planu ustalenia wskaźników zagospodarowania stanowią wytyczne do zapisów w miejscowych planach zagospodarowania przestrzennego oraz ogólnej polityki przestrzennej gminy.

Uwzględniając uwarunkowania rozwoju gminy oraz konieczność realizacji przez władze samorządowe polityki przestrzennej, nierozzerwalnie związanej z polityką społeczną, ekonomiczno - gospodarczą i ekologiczną, wyznaczono strefy.

Szczegółową ocenę wpływu wyznaczonych stref w ujęciu poszczególnych komponentów środowiska z uwzględnieniem opisanych kryteriów zawierają poniższe tabele.

W ocenie zastosowano trzy stopnie zagrożenia (-), jakie mogą wywrzeć proponowane zmiany przeznaczenia terenów na poszczególne komponenty środowiska: mały (1), średni (2) i duży (3). W wyniku realizacji ustaleń Planu może nastąpić również poprawa warunków środowiska przyrodniczego określona taką samą skalą zmian (+) lub warunki pozostają bez zmian(0).

Pod pojęciem **zagrożenie małe** rozumieć należy typowe zmiany i przekształcenia danego komponentu środowiska przyrodniczego o niewielkich walorach, a także jakie spowoduje realizacja planu w terenie już zainwestowanym lub przewidzianym do zainwestowania.

**Zagrożenie średnie** związane jest z przekształceniem poszczególnych komponentów o średnich walorach, jakie spowoduje realizacja ustaleń Planu w terenie nie zainwestowanym i nie przewidywanym dotychczas do zainwestowania. Zmiany te wiązać się będą z budową obiektów kubaturowych i infrastruktury, bądź z funkcjonowaniem inwestycji mogących w odczuwalny sposób negatywnie wpływać na środowisko i życie ludzi.

**Zagrożenie duże** wiązać się będzie z radykalnymi zmianami i przekształceniami poszczególnych komponentów środowiska o dużych walorach, a związanych z budową obiektów i infrastruktury, bądź z funkcjonowaniem inwestycji mogących w znaczący sposób negatywnie wpływać na środowisko i życie ludzi.

**Poprawa** warunków środowiska wiązać się będzie z sytuacjami, gdzie wprowadzone ustalenia planu sprzyjają bądź poprawiają dotychczasowe uwarunkowania i zapewniają ochronę jego walorów.

**Warunki pozostają bez zmian** w sytuacjach, gdy ustalenia planu nie mają wpływu na elementy środowiska lub gdy są zgodne z dotychczasowymi zasadami i sposobami zagospodarowania terenu.

**Tabela 3 . Ocena wpływu realizacji ustaleń projektu Planu gminy Izbica Kujawska na poszczególne komponenty środowiska oraz człowieka**

Strefy ustalone w projekcie Planu	różnorodność biologiczna	ludzie	zwierzęta rośliny	wody	powietrze, klimat, hałas	powierzchnia ziemi	krajobraz	zasoby naturalne	zabytki	dobro materialne
strefa wielofunkcyjna z zabudową mieszkaniową wielorodzinną SW strefa wielofunkcyjna z zabudową mieszkaniową jednorodzinną SJ strefa wielofunkcyjna z zabudową zagrodową SZ	+1	+3	-2	-2	-3	-3	-2	-1	0	+3
strefa produkcji rolniczej SR	-2	0	-3	+1	-1	0	-2	0	0	+3
Strefa gospodarcza SP strefa usługowa SU	-1	+3	-3	-1	-3	-3	-3	-1	0	+3
Strefa komunikacyjna SK	-3	-1	-3	-1	-3	-2	-2	-1	0	+3
strefa otwarta SO	+3	+3	+3	+3	+3	+2	+2	+1	0	0
Strefa zieleni i rekreacji SN	+3	+3	+3	+3	+3	+2	+2	0	0	0
Strefa cmentarzy SC	1	0	+2	-1	+2	-2	-1	0	+1	0

Zróżnicowanie skutków można usystematyzować również ze względu na przewidywane znaczące oddziaływanie, w tym:

- (B) bezpośrednie
- (PO) pośrednie
- (K) krótkoterminowe
- (Ś) średnioterminowe
- (D) długoterminowe
- (S) stałe
- (CH) chwilowe
- (P) pozytywne
- (N) negatywne

z uwzględnieniem wszystkich komponentów środowiska przyrodniczego oraz mając na uwadze zależność między tymi elementami i między oddziaływaniami na te elementy.

Jak widać, realizacja ustaleń, projektu planu wpływa, w zróżnicowany sposób, na poszczególne komponenty środowiska (powietrze, powierzchnię ziemi, glebę, kopaliny, wody powierzchniowe i podziemne, klimat, zwierzęta i rośliny) i na ich wzajemne powiązania oraz na ekosystemy i krajobraz.

Analizując zanotowane w tabeli wyniki przeprowadzonej oceny wpływu realizacji projektu planu na poszczególne komponenty środowiska przyrodniczego należy mieć świadomość, że planowane zmiany funkcji i zagospodarowania terenu spowodują niekiedy istotną ingerencję w środowisko przyrodnicze.

Planowana zmiana zagospodarowania terenów wywoła zasadnicze długookresowe (D) i nieodwracalne (N) zmiany i przekształcenia powierzchni ziemi. Na tereny dotychczas niezabudowane wprowadzona zostanie zabudowa kubaturowa. Planowana zabudowa spowoduje stałe (S) przekształcenia obecnej rzeźby terenu. Część powierzchni terenów zostanie utwardzona (D, N), część poddana pracom niwelacyjnym (D, N).

W trakcie realizacji ustaleń Planu a zwłaszcza podczas wykonywania wykopów pod fundamenty oraz urządzenia infrastruktury technicznej i komunikacji nastąpi naruszenie i częściowe zniszczenie fizycznej i biologicznej struktury powierzchniowej warstwy gleby. Zdjęty wówczas nakład gleby powinno się wykorzystać do zagospodarowania terenów zieleni.

Zmiany powierzchni ziemi, w tym trwałe zmiany (D, N) naturalnego ukształtowania terenu złagodzić można w części poprzez właściwe zagospodarowanie obszaru zielenią w możliwie szerokim zakresie. Pożądane jest maksymalne utrzymanie i wzbogacenie istniejącej zieleni oraz wprowadzenie zieleni urządzonej na wszelkie wolne od zabudowy powierzchnie, a w szczególności zieleni wysokiej (drzewa i krzewy). Wprowadzenie nowej zieleni pozwoli również na ograniczenie erozji wietrznej gleb (P).

Wprowadzone nowe funkcje oraz zmiana sposobu użytkowania i zagospodarowania terenów spowoduje okresowy (w okresie trwania budowy) wzrost emisji zanieczyszczeń powietrza i hałasu (K). Należy założyć, iż przy zastosowaniu paliw i rozwiązań ekologicznych istniejąca i planowana zabudowa nie spowoduje istotnych zmian jakości powietrza atmosferycznego na obszarze gminy, wręcz powinna spowodować jego poprawę (P).

Zmiana warunków akustycznych na obszarach dotąd niezabudowanych wynikać będzie przede wszystkim z rodzaju zlokalizowanych na danym obszarze zabudowy oraz z ruchu pojazdów (K, N).

Utrzymanie istniejącej i wprowadzenie nowej zieleni jest niezbędne ze względu na funkcje jakie pełni ona w środowisku. Zieleń będzie zmniejszać m.in. zjawisko hałasu drogowego i złagodzić mikroklimat (P); czynnik ten jest nie bez znaczenia w odniesieniu do zagrożeń jakie niesie ze sobą postępująca coraz szybciej globalna zmiana klimatu. Bardzo ważne są również aspekty estetyczne i krajobrazowe. Właściwe zagospodarowanie zielenią i maksymalne jej zachowanie podniesie atrakcyjność terenu. Pożądane jest wprowadzenie takich gatunków drzew i krzewów, by funkcje izolacyjne i ochronne mogły być pełnione przez

cały rok (duży udział gatunków zimozielonych). Ustalony w projekcie planu wskaźnik tzw. powierzchni biologicznie czynnej waha się w zależności od jej funkcji strefy.

Realizacja ustaleń Planu spowoduje zmiany warunków wodnych w obszarach planowanych do zabudowy powodując również powstanie nowych potencjalnych zagrożeń jakości wód. Realizacja nowej zabudowy spowoduje wzrost ilości wytwarzanych ścieków (N). Teren gminy nie jest przecież w 100% uzbrojony w sieć kanalizacyjną. Zakłada się ze sporządzony w dalszym etapie miejscowy plan zagospodarowania przestrzennego ustali odprowadzenie, w miarę możliwości, ścieków sanitarnych do istniejących i projektowanych układów sieci kanalizacji sanitarnej i przydomowych oczyszczalni ścieków na terenie gminy (P), tylko w wyjątkowych sytuacjach czasu realizacji sieci powinno się dopuszczać stosowanie szczelnych zbiorników bezodpływowych. Najlepszym rozwiązaniem w zabudowie rozproszonej (na terenach rolnych) powinna być realizacja ekologicznych oczyszczalni przyzagrodowych (P). W celu ograniczenia potencjalnych skutków negatywnych dla zasobów wodnych, plan wprowadza standardy urbanistyczne, obejmujące określenie maksymalnego udziału powierzchni zabudowy i minimalnych wartości powierzchni biologicznie czynnej. Rozwiązania te wspierają infiltrację opadów, poprawiają bilans retencyjny, ograniczają spływ powierzchniowy i erozję gleb, a w konsekwencji przyczyniają się do stabilizacji mikroklimatu oraz ochrony jakości wód powierzchniowych i podziemnych.

Wody deszczowe z drogowych powierzchni utwardzonych mogą być odprowadzane do kanalizacji deszczowej lub systemu rowów odwadniających wyłącznie po odpowiednim podczyszczeniu (P) tylko w granicach własnej działki.

Realizacja ustaleń projektu planu gminy Izbica Kujawska będzie miała również wpływ na świat roślin i zwierząt. Pod zabudowę mogą być przeznaczone tereny do tej pory niezabudowane, użytkowane rolniczo, a więc stanowiące fragment agrocenozy pól. Zmiana funkcji i realizacja nowej zabudowy spowoduje poważną ingerencję w dotychczasowy system ekologiczny tych terenów (D, N). Zagospodarowanie terenów rolniczych zwiększy również antropopresję na dalsze otoczenie.

Realizacja ustaleń planu i planowane przeznaczenia terenów wprowadzą zmiany w krajobrazie niektórych części gminy. Na obszarze dotychczas niezabudowanym powstaną nowe obiekty kubaturowe. W celu zminimalizowania negatywnego wpływu nowej zabudowy na krajobraz określone zostały m.in. wskaźniki i parametry, które powinny być uwzględnione w ustaleniach ew. miejscowych planów zagospodarowania przestrzennego. Ważnym ustaleniem jest również zapis o konieczności utrzymania zbliżonego charakteru architektonicznego zabudowy. Są to ustalenia, które pozwolą na właściwe kształtowanie ładu przestrzennego obszaru objętego planem (P).

Realizacja ustaleń planu Oddziaływać będzie na dziedzictwo kulturowe i dobra materialne. Zasoby i walory środowiska przyrodniczego gminy, przedstawione w uzasadnieniu do planu, są „magnesem” przyciągającym i ukierunkowującym społeczeństwo do różnorodnego z nich korzystania, jak również rozwijania wielu przyrodniczych form rekreacji. Podstawowe kierunki kształtowania i rozwoju turystyki powinny skupiać się na wykorzystaniu zasobów i walorów gminy tj. urozmaiconej rzeźby terenu, jezior, lasów walorów krajobrazowych oraz kulturowych (Park Kulturowy Wietrzychowice) a także zabytków. Plan uwzględnia ochronę zabytków nieruchomych wpisanych do rejestru, zabytków znajdujących się w gminnej ewidencji zabytków oraz parków kulturowych (opisane w uzasadnieniu do planu). W planie uwzględniono strefę ochrony konserwatorskiej dla obszaru Parku Kulturowego Wietrzychowice, dla której przyjęto strefę otwartą, mająca na celu ochronę znajdujących się tutaj zabytków i obiektów kultury materialnej. Szczegółowe zasady gospodarowania na tym terenie określane zostaną ustaleniami miejscowego planu zagospodarowania przestrzennego.

## **VII. OBSZARY PROBLEMOWE I KONFLIKTOWE – STWARZAJĄCE PROBLEMY OCHRONY ŚRODOWISKA**

Realizacja projektu Planu wprowadzi do środowiska, co jest oczywiste, szereg różnego rodzaju zmian. Będą to zmiany zarówno pozytywne jak i negatywne. Analiza przedstawionych wcześniej ustaleń i zapisów pozwala przypuszczać, że w ogólnym bilansie zmian pozytywnych powinno być więcej. W wyniku nakładających się zagrożeń dla jakości komponentów środowiska, ciągłości powiązań przyrodniczych czy walorów krajobrazowych powstają obszary o szczególnej koncentracji kolizji (obszary znaczącego oddziaływania na środowisko), do takich potencjalnych obszarów należą w szczególności:

- rejon istniejącej oczyszczalni ścieków we w mieście Izbica Kujawska z zagrożeniem infiltracji zanieczyszczeń do gleb i wód podziemnych i powierzchniowych,
- teren istniejącej i zabudowy mieszkaniowo – usługowej (głównie wieś ),
- strefa infrastrukturalna - trasy istniejących dróg wojewódzkich o nasilającym się natężeniu ruchu, szczególnie ciężarowego - wzrost zespołu zanieczyszczeń typu komunikacyjnego, pogorszenie warunków zamieszkania i funkcjonowania systemów przyrodniczych. Problem ten dotyczy głównie drogi wojewódzkiej nr 270 łączącej teren gminy Izbica Kujawska oraz gmin sąsiednich z węzłem autostradowym w rejonie Brześcia Kujawskiego,
- strefy gospodarcze - tereny produkcyjno - usługowe, w tym zwłaszcza gdzie dopuszcza się możliwość lokalizacji obiektów energetyki odnawialnej.
- strefa wielofunkcyjna z zabudową mieszkaniową jednorodzinną SJ w rejonie Jeziora Modzerowskiego gdzie istniejąca zabudowa rekreacyjna i mieszkaniowa jednorodzinna koliduje częściowo z korytarzem ekologicznym, którym przemieszczają się zwierzęta.

Jak widać przedstawione powyżej obszary oddziaływania na środowisko to zarówno obszary już zainwestowane dla których plan wprowadza szereg ustaleń proekologicznych w celu zminimalizowania ich negatywnego oddziaływania, jak również obszary projektowane, których realizacja zgodnie z ustaleniami zapisanymi w przedmiotowym dokumencie nie powinna spowodować znaczących negatywnych oddziaływań na poszczególne komponenty środowiska.

## **VIII. ROZWIĄZANIA MAJĄCE NA CELU ZAPOBIEGANIE, OGRANICZANIE LUB KOMPENSACJĘ PRZYRODNICZĄ NEGATYWNYCH ODDZIAŁYWAŃ NA ŚRODOWISKO, MOGĄCYCH BYĆ REZULTATEM REALIZACJI PROJEKTU PLANU**

Ustalenia zawarte w planie podejmują próbę określenia nie tylko właściwych relacji pomiędzy środowiskiem a działalnością człowieka ale również wskazują kierunki działań mających na celu zapewnienie właściwego funkcjonowania środowiska, możliwości jego regeneracji oraz wzbogacenia zasobów.

W projekcie planu ogólnego przewidziano ochronę kluczowych zasobów środowiskowych poprzez ograniczenie możliwości inwestycyjnych na obszarach szczególnie wrażliwych przyrodniczo, szczególnie obszarów w ciągu jezior: Modzerowskiego Chotelskiego, Karaśnia a także doliny rzeki Noteć. Istotne znaczenie ma również ochrona przed zainwestowaniem kompleksów leśnych w południowej części gminy, wchodzących częściowo w skład „Obszaru Chronionego Krajobrazu Jezioro Modzerowskie”. Wyznaczenie w większości tych w tych rejonach strefy otwartej pozwoli na regenerację zasobów środowiska przyrodniczego i ograniczy zagrożenie silną antropopresją.

Wzbogacenie obszaru gminy o nowe powierzchnie biologicznie czynne, będzie się wiązać z obowiązkowym wprowadzeniem w planowanych strefach planistycznych minimalnych powierzchni biologicznie czynnych, co spowoduje potencjalny wzrost trwałej szaty roślinnej na działkach budowlanych, oraz przypuszczalne wprowadzanie zalesień i zadrzewień śródpolnych.

Kierunkowym działaniem skutecznie łagodzącym dysfunkcje w rozwoju przestrzeni poszczególnych obszarów gminy Izbica Kujawska jest ustalenie w planowanych strefach „normatywów urbanistycznych” gwarantujących istnienie i tworzenie nowych przestrzeni zieleni.

W stosunku do stref przeznaczonych do zainwestowania przyjęto takie „normatywy urbanistyczne” i zachowanie standardów jakości środowiska, w myśl zasady rozwoju zrównoważonego w celu zagwarantowania możliwości zaspokojenia podstawowych potrzeb społeczności współczesnej, jak i przyszłych pokoleń”.

## **IX. CELE OCHRONY ŚRODOWISKA USTANOWIONE NA SZCZEBLU MIĘDZYNARODOWYM, WSPÓLNOTOWYM I KRAJOWYM, ISTOTNE Z PUNKTU WIDZENIA PROJEKTU PLANU ORAZ SPOSOBY, W JAKICH TE CELE I INNE PROBLEMY ŚRODOWISKA ZOSTAŁY UWZGLĘDNIONE PODCZAS OPRACOWYWANIA PROJEKTU PLANU**

Do dokumentów rangi międzynarodowej ujmujących cele ochrony środowiska istotne z punktu widzenia projektu planu należą ratyfikowane przez Polskę konwencje międzynarodowe:

- Konwencja Genewska (1979) w sprawie transgranicznego zanieczyszczenia powietrza na dalekie odległości mająca na celu ochronę człowieka i jego środowiska przed zanieczyszczeniem powietrza oraz dążenie do ograniczenia i stopniowego zmniejszania i zapobiegania zanieczyszczeniom powietrza, łącznie z transgranicznym zanieczyszczeniem powietrza na dalekie odległości,
- Ramowa Konwencja Narodów Zjednoczonych w sprawie zmian klimatu (1992), której głównym celem jest zapobieganie dalszym zmianom klimatu globalnego, ze szczególnym uwzględnieniem długoterminowego jego ocieplania na skutek wzrostu stężenia gazów cieplarnianych w atmosferze oraz Protokół z Kioto (1998) stanowiący uzupełnienie Konwencji klimatycznej,
- Konwencja o dostępie do informacji, udziale społeczeństwa w podejmowaniu decyzji oraz dostępie do sprawiedliwości w sprawach dotyczących środowiska, sporządzona w Aarhus dnia 25 czerwca 1998 r. (Dz. U. z 2003 r. Nr 78 poz. 706), której podstawowym celem jest ochrona prawa każdej osoby do życia w środowisku odpowiednim dla jej zdrowia. Dla osiągnięcia celu w Konwencji określono działania w trzech obszarach dotyczących: zapewnienia społeczeństwu przez władze publiczne dostępu do informacji dotyczących środowiska, ułatwienia udziału społeczeństwa w podejmowaniu decyzji mających wpływ na środowisko, rozszerzenia warunków dostępu do wymiaru sprawiedliwości w sprawach dotyczących środowiska,
- Europejska Konwencja Krajobrazowa sporządzona we Florencji w 2000 roku ma na celu ochronę różnorodności krajobrazów europejskich, zarówno naturalnych, jak i kulturowych, a także racjonalne zagospodarowanie i planowanie krajobrazu, Europejska Konwencja o ochronie dziedzictwa archeologicznego sporządzona w La Valetta dnia 16 stycznia 1992 r., zwana Konwencją Maltańską, której celem jest ochrona dziedzictwa archeologicznego jako źródła zbiorowej pamięci europejskiej i jako instrumentu dla badań historycznych i naukowych.

Akcesja Polski do Unii Europejskiej nałożyła na Polskę nowe obowiązki, wynikające z konieczności dostosowania prawa polskiego do regulacji unijnych. Ochrona środowiska wraz z Traktatem z Maastricht (1991) włączona została przez Wspólnoty Europejskie do spisu ich stałych zadań, dla których określono cele działań zapobiegawczych i regulujących. Obecnie prawo Unii Europejskiej regulujące ochronę środowiska liczy sobie kilkaset aktów prawnych, obejmujących dyrektywy, rozporządzenia, decyzje i zalecenia. Do priorytetów Unii Europejskiej w dziedzinie ochrony środowiska zaliczyć należy m.in. przeciwdziałanie zmianom klimatu, ochronę różnorodności biologicznej, ograniczenie wpływu zanieczyszczenia na zdrowie, a także lepsze wykorzystanie zasobów naturalnych.

Do dokumentów ustanowionych na szczeblu wspólnotowym, formułujących cele ochrony środowiska, istotne z punktu widzenia omawianego projektu planu, zaliczyć można:

- Dyrektywę 2001/42/WE Parlamentu Europejskiego i Rady z dnia 27 czerwca 2001 r. w sprawie oceny wpływu niektórych planów i programów na środowisko, której celem jest zapewnienie wysokiego poziomu ochrony środowiska i przyczynienie się do

uwzględniania aspektów środowiskowych w przygotowaniu i przyjmowaniu planów i programów w celu wspierania stałego rozwoju, poprzez zapewnienie, że zgodnie z niniejszą dyrektywą dokonywana jest ocena wpływu na środowisko niektórych planów i programów, które potencjalnie mogą powodować znaczący wpływ na środowisko,

- Dyrektywa 2000/60/WE Parlamentu Europejskiego i Rady z dnia 23 października 2000 r. ustanawiająca ramy wspólnotowego działania w dziedzinie polityki wodnej, której celem jest ustalenie ram dla ochrony śródlądowych wód powierzchniowych, wód przejściowych, wód przybrzeżnych oraz wód podziemnych,
- Dyrektywa 2006/118/WE Parlamentu Europejskiego i Rady z dnia 12 grudnia 2006 r. w sprawie ochrony wód podziemnych przed zanieczyszczeniem i pogorszeniem ich stanu, która ustanawia szczególne środki, określone w art. 17 ust. 1 i 2 dyrektywy 2000/60/WE, w celu zapobiegania i ochrony przed zanieczyszczeniem wód podziemnych,
- Dyrektywa Parlamentu Europejskiego i Rady 2008/50/WE z dnia 21 maja 2008 r. w sprawie jakości powietrza i czystszej powietrza dla Europy, która ma na celu m.in. utrzymanie jakości powietrza, tam gdzie jest ona dobra, oraz jej poprawę w pozostałych przypadkach.

Cele ustanowione na szczeblu międzynarodowym i wspólnotowym zostały przeniesione do krajowych i lokalnych dokumentów i na ich podstawie są realizowane. Zgodnie z art. 14 ustawy z dnia 27 kwietnia 2001 r. Prawo ochrony środowiska, polityka ochrony środowiska jest prowadzona na podstawie strategii rozwoju, programów i dokumentów programowych, o których mowa w ustawie z dnia 6 grudnia 2006 r. o zasadach prowadzenia polityki rozwoju. Polityka ochrony środowiska jest prowadzona również za pomocą wojewódzkich, powiatowych i gminnych programów ochrony środowiska.

Istotne z punktu widzenia opracowywanego dokumentu są takie opracowania jak: Polityka ekologiczna państwa 2030 – strategia rozwoju w obszarze środowiska i gospodarki wodnej, Plan gospodarowania wodami na obszarze dorzecza Wisły, Program ochrony powietrza w zakresie pyłu zawieszonego PM10, PM2,5 oraz benzo(a)pirenu dla strefy kujawsko-pomorskiej – aktualizacja, a także Program Ochrony Środowiska dla Gminy Brzuze na lata 2024-2027z perspektywą do roku 2031.

Polityka ekologiczna państwa 2030 – strategia rozwoju w obszarze środowiska i gospodarki wodnej (PEP2030)

W systemie dokumentów strategicznych PEP2030 stanowi doprecyzowanie i operacjonalizację zapisów Strategii na rzecz Odpowiedzialnego Rozwoju. W związku z powyższym, cel główny PEP2030, tj. Rozwój potencjału środowiska na rzecz obywateli i przedsiębiorców, został przeniesiony wprost ze Strategii na rzecz Odpowiedzialnego Rozwoju do roku 2020 (z perspektywą do 2030 r.). Cele szczegółowe PEP2030 zostały określone w odpowiedzi na zidentyfikowane w diagnozie najważniejsze trendy w obszarze środowiska, w sposób umożliwiający zharmonizowanie kwestii związanych z ochroną środowiska z potrzebami gospodarczymi i społecznymi. Kierunki interwencji obejmują wszystkie obszary tematyczne polityki ochrony środowiska. Stanowią wiązki działań i projektów strategicznych przyczyniających się do realizacji celów szczegółowych PEP2030:

1. Środowisko i zdrowie. Poprawa jakości środowiska i bezpieczeństwa ekologicznego:
  - Zrównoważone gospodarowanie wodami, w tym zapewnienie dostępu do czystej wody dla społeczeństwa i gospodarki oraz osiągnięcie dobrego stanu wód;
  - Likwidacja źródeł emisji zanieczyszczeń do powietrza lub istotne zmniejszenie ich oddziaływania;
  - Ochrona powierzchni ziemi, w tym gleb;
  - Przeciwdziałanie zagrożeniom środowiska oraz zapewnienie bezpieczeństwa biologicznego, jądowego i ochrony radiologicznej.
2. Środowisko i gospodarka. Zrównoważone gospodarowanie zasobami środowiska:
  - Zarządzanie zasobami dziedzictwa przyrodniczego i kulturowego, w tym ochrona i poprawa stanu różnorodności biologicznej i krajobrazu;

- Wspieranie wielofunkcyjnej i trwale zrównoważonej gospodarki leśnej;
- Gospodarka odpadami w kierunku gospodarki o obiegu zamkniętym;
- Zarządzanie zasobami geologicznymi poprzez opracowanie i wdrożenie polityki surowcowej państwa;
- Wspieranie wdrażania ekoinnowacji oraz upowszechnianie najlepszych dostępnych technik BAT.

3. Środowisko i klimat. Łagodzenie zmian klimatu i adaptacja do nich oraz zarządzanie ryzykiem klęsk żywiołowych:

- Przeciwdziałanie zmianom klimatu;
- Adaptacja do zmian klimatu i zarządzanie ryzykiem klęsk żywiołowych

W odniesieniu do wyżej wymienionych celów PEP2030 w projekcie planu wyznaczono strefy planistyczne dedykowane nowej zabudowie, które skupiają się głównie na istniejącej zabudowie poszczególnych miejscowości, z uwzględnieniem dostępu do sieci wodociągowej i sieci kanalizacji sanitarnej. W celu ochrony walorów przyrodniczych wyznaczono strefy planistyczne SO, obejmujące lasy, otwarte tereny rolnicze, wody płynące i stojące, doliny rzeczne, pełniące funkcje korytarzy ekologicznych, w których utrzymano obecne użytkowanie terenów, bez możliwości lokalizacji nowej zabudowy kubaturowej.

Plan gospodarowania wodami na obszarze dorzecza Wisły

Istotnym dokumentem na poziomie krajowym, dotyczącym ochrony wód jest Plan gospodarowania wodami na obszarze dorzecza Odry, przyjęty rozporządzeniem Ministra Infrastruktury z dnia 16 listopada 2022 r., w którym zapisano cele środowiskowe dla poszczególnych jednolitych części wód powierzchniowych (JCWP) i podziemnych (JCWPd).

W trakcie wyznaczania celów środowiskowych dla wód powierzchniowych na IV cykl planistyczny (2022–2027) bazowano na procedurze przyjętej w cyklu poprzednim 2016–2021 (aPGW). Analogicznie, cele środowiskowe ustalono w odniesieniu do wymagań dla stanu lub potencjału ekologicznego oraz stanu chemicznego. Podczas oceny stanu wód i wyznaczania celów środowiskowych wykorzystano najnowsze dane i opracowania, w tym nowe metodyki określania stanu elementów biologicznych i hydromorfologicznych, aktualizację wyznaczania SZCW i SCW, oraz zweryfikowaną typologię wód.

wyznaczenie stref planistycznych dla nowej zabudowy kubaturowej w poszczególnych miejscowościach, adekwatnie do obowiązujących aktów planowania przestrzennego oraz istniejącego zagospodarowania, z uwzględnieniem dostępu do sieci wodociągowej i sieci kanalizacji sanitarnej. Ponadto zachowuje się istniejące wody powierzchniowe, poprzez wyznaczenie stref planistycznych SO, bez możliwości lokalizacji nowej zabudowy kubaturowej. Mając na uwadze powyższe zakłada się, że wprowadzone w projekcie planu ustalenia nie przyczynią się do pogorszenia jakości wód na omawianym terenie i nie spowodują nieosiągnięcia celów środowiskowych zawartych w „Planie gospodarowania wodami na obszarze dorzecza Wisły” oraz „Planie gospodarowania wodami na obszarze dorzecza Odry”.

Program ochrony powietrza w zakresie pyłu zawieszzonego PM10, PM2,5 oraz benzo(a)pirenu

dla strefy kujawsko-pomorskiej – aktualizacja

Projekt planu uwzględnia działania naprawcze zawarte w Programie ochrony powietrza w zakresie pyłu zawieszzonego PM10, PM2,5 oraz benzo(a)pirenu dla strefy kujawsko-pomorskiej – aktualizacja, przyjętym uchwałą Nr LIX/804/23 Sejmiku Województwa Kujawsko-

Pomorskiego z dnia 26 czerwca 2023 r. (Dz. Urz. Woj. Kujawsko-Pomorskiego z 2023 r., poz. 4381). Do działań naprawczych zawartych w „Programie” należą:

1. Redukcja emisji zanieczyszczeń ze źródeł małej mocy do 1 MW;
2. Prowadzenie edukacji ekologicznej;
3. Prowadzenie działań kontrolnych;
4. Ograniczenie wpływu emisji zanieczyszczeń z transportu drogowego;

5. Kształtowanie polityki przestrzennej w sposób sprzyjający poprawie stanu jakości powietrza;
6. Realizacja uchwały Nr VIII/136/19 Sejmiku Województwa Kujawsko-Pomorskiego z dnia 24 czerwca 2019 r. w sprawie wprowadzenia na obszarze województwa kujawsko-pomorskiego ograniczeń i zakazów w zakresie eksploatacji instalacji, w których następuje spalanie paliw, z późn. zm.

Za realizację działania nr 5 odpowiedzialny jest organ uchwałodawczy gminy. Plany zagospodarowania przestrzennego powinny wskazywać na ograniczenie stosowania systemów grzewczych, które mają negatywny wpływ na jakość powietrza w obszarach przekroczeń oraz powinny zawierać ograniczenia w zakresie lokalizacji obiektów, których funkcjonowanie wpłynie na zwiększony ruch samochodowy, np. centra handlowe. Przy planowaniu obszarów miast strefy kujawsko-pomorskiej należy uwzględnić zapisy mówiące o zachowaniu korytarzy przewietrzania w tym klinów nawietrzających. Naturalne kliny lub specjalnie projektowane obszary wolne od zabudowy mają na celu poprawę przepływu powietrza przez miasto.

Odnosząc się do ww. działań naprawczych, w projekcie planu wyznaczono strefy planistyczne dla zabudowy kubaturowej zachowując koncentrację funkcji mieszkaniowych o większej intensywności oraz usług lokalnych i ponadlokalnych w miejscach Izbica i terenach sąsiadujących, jak również wyznaczono strefy planistyczne SO, obejmujące lasy, otwarte tereny rolnicze, wody płynące i stojące, doliny rzeczne, pełniące funkcje korytarzy ekologicznych, w których utrzymano obecne użytkowanie terenów, bez możliwości lokalizacji nowej zabudowy kubaturowej. Realizacja powyższych zapisów projektu planu przyczyni się do zachowania ciągłości korytarzy ekologicznych oraz rozwoju zabudowy, umożliwiając jej przewietrzanie względem głównych kierunków panujących wiatrów.

Odnosząc się do wyżej wymienionych kierunków interwencji w projekcie planu delimitację stref planistycznych wykonano w sposób zapewniający zrównoważony rozwój. Strefy planistyczne wielofunkcyjne umożliwią zachowanie i rozwój działalności gospodarczej oraz infrastruktury technicznej i społecznej. W celu ochrony zasobów przyrodniczych gminy wyznaczono strefy planistyczne SO, obejmujące lasy, otwarte tereny rolnicze, wody płynące i stojące, a także doliny rzeczne, w których utrzymano obecne użytkowanie terenów, bez możliwości lokalizacji nowej zabudowy kubaturowej. W celu zmniejszenia zagrożenia oraz minimalizacji skutków w przypadku wystąpienia awarii w projekcie planu na trasie przebiegu linii elektroenergetycznych utrzymano istniejące zagospodarowanie terenu poprzez wyznaczenie stref otwartych, bez możliwości lokalizacji nowej zabudowy kubaturowej.

Biorąc pod uwagę powyższe należy stwierdzić, że wprowadzone w projekcie planu ustalenia są zgodne z celami polityki krajowej, regionalnej i lokalnej w zakresie ochrony obszarów cennych przyrodniczo, ochrony krajobrazu, ochrony powietrza oraz ochrony i kształtowania zasobów wodnych. Wdrożenie ustaleń projektu planu umożliwi realizację celów polityki przestrzennej, określonej w ww. dokumentach strategicznych.

## **X. PROPOZYCJE DOTYCZĄCE PRZEWIDYWANYCH METOD ANALIZY SKUTKÓW REALIZACJI POSTANOWIEŃ PROJEKTU PLANU ORAZ CZĘSTOTLIWOŚCI JEJ PRZEPROWADZANIA**

Zgodnie z art. 55 ust. 5 ustawy z dnia 3 października 2008 r. o udostępnianiu informacji o środowisku i jego ochronie, udziale społeczeństwa w ochronie środowiska oraz o ocenach oddziaływania na środowisko, organ opracowujący projekt dokumentu jest obowiązany prowadzić monitoring skutków realizacji postanowień przyjętego dokumentu w zakresie oddziaływania na środowisko.

Monitoring ten zaleca się wykonywać raz na 4 lata w oparciu o dostępne dane o środowisku. Monitoring skutków realizacji postanowień przyjętego dokumentu w zakresie oddziaływania na środowisko będzie polegał na analizie i ocenie stanu poszczególnych komponentów środowiska w oparciu o wyniki pomiarów uzyskanych w ramach Państwowego Monitoringu

Środowiska lub w ramach indywidualnych zamówień. Dokonując analizy i oceny stanu poszczególnych komponentów środowiska w oparciu o wyniki pomiarów uzyskanych w ramach Państwowego Monitoringu Środowiska należy pamiętać, że muszą się one odnosić do obszaru objętego projektem planu.

Należy prowadzić bieżące analizy, które umożliwią, jeśli pojawi się taka potrzeba, wprowadzenie odpowiednich zmian i korekt do miejscowego planu zagospodarowania przestrzennego. Proponuje się objęcie monitoringiem komponentów środowiska w zakresie:

- jakości wód,
- jakości (zanieczyszczenia) powietrza,
- jakości gleb,
- jakości klimatu akustycznego (oddziaływania hałasu),
- oddziaływania pól elektromagnetycznych,
- gospodarowania odpadami.

## **XI. . INFORMACJE O MOŻLIWYM TRANSGRANICZNYM ODDZIAŁYWANIU NA ŚRODOWISKO**

Z uwagi na położenie gminy Izbica Kujawska w znacznej odległości od granicy państwa nie należy spodziewać się transgranicznego oddziaływania realizacji ustaleń projektu planu na środowisko

## **XII. ROZWIĄZANIA ALTERNATYWNE DO ROZWIĄZAŃ ZAWARTYCH W PROJEKTOWANYM DOKUMENCIE**

Plan ogólny gminy Izbica Kujawska jest dokumentem umożliwiającym władzom samorządowym realizację strategicznej polityki przestrzennej. Należy przyjąć, że wspomniana polityka jest wynikiem oczekiwań mieszkańców gminy oraz ofertą dla potencjalnych inwestorów zewnętrznych, którzy mogą przyspieszyć rozwój społeczny i gospodarczy. Plan zakłada zatem rozwój potencjału gospodarczego gminy. Wychodzi również naprzeciw poważnemu wyzwaniu jakim jest globalna ochrona klimatu oparta, między innymi, na odnawialnych źródłach energii elektrycznej. W świetle tego wydaje się być oczywiste, że ustalenia planu muszą wprowadzać zmiany w zakresie funkcji i zagospodarowania na wielu terenach. Praktycznie zmiany te, o różnej skali i zasięgu przestrzennym, będą dotyczyć obszaru całej gminy z wyłączeniem stref planistycznych otwartych przy ustaleniu tylko profilu podstawowego tej strefy.

Alternatywnym rozwiązaniem do tych jakie zostały przyjęte w Planie może być ograniczenie terytorialnej ekspansji zabudowy i wprowadzania nowych funkcji na tereny użytkowane dotychczas rolniczo. Przyjęcie takiego rozwiązania w sposób znaczący jednak ograniczyłoby szanse rozwojowe gminy. Bez wątplenia spotkałoby się to z dezaprobatą całej lokalnej społeczności. Jest zatem mało prawdopodobne aby zyskał akceptację dokument, który eliminuje gminę z konkurencji o nowe inwestycje, miejsca pracy, nowe tereny budowlane itp., zwłaszcza, że jej środowisko przyrodnicze nie posiada walorów, wymagających szerokiej i ścisłej ochrony. W świetle tych rozważań wydaje się, że praktycznie rozwiązania alternatywnego nie ma. Można jedynie brać pod uwagę modyfikację szczegółowych rozwiązań. Przede wszystkim jednak należy konsekwentnie realizować ustalenia jakie w ostatecznej formie zostaną przyjęte.

## **XII.STRESZCZENIE W JĘZYKU NIESPECJALISTYCZNYM**

Prognoza oddziaływania na środowisko jest jednym z podstawowych dokumentów niezbędnych w procedurze postępowania w sprawie oceny oddziaływania na środowisko planów ogólnych gmin przewidzianego w ustawie z dnia 3 października 2008 r. o udostępnianiu informacji o środowisku i jego ochronie, udziale społeczeństwa w ochronie środowiska oraz o ocenach oddziaływania na środowisko. Organ administracji opracowujący

projekt planu ogólnego lub jego zmianę sporządza prognozę oddziaływania na środowisko, której zadaniem jest ocena środowiskowych skutków realizacji przewidzianych zamierzeń.

Prognoza oddziaływania na środowisko projektu planu ogólnego sporządzona została dla obszaru gminy Izbica Kujawska w jej granicach administracyjnych. Została wykonana zgodnie z obowiązującymi w Polsce oraz Unii Europejskiej przepisami prawnymi odnoszącymi się do ochrony środowiska. Niniejsza prognoza oddziaływania na środowisko dotyczy projektu planu ogólnego gminy Izbica Kujawska” sporządzona została w trakcie opracowywania projektu planu.

Prognoza jest opracowaniem opartym głównie na bazie posiadanych materiałów zgromadzonych do planu. Przy sporządzaniu prognozy wykorzystano również inne dostępne publikacje, dokumenty i raporty dotyczące obszaru gminy opracowane przez inne instytucje, a dotyczące środowiska i zmian w nim zachodzących. Dostępne opracowania pozwoliły na sprawdzenie w jaki sposób proponowane w planie rozwiązania przestrzenne odnoszą się do uwarunkowań przyrodniczych terenu.

Podstawą określenia potencjalnych zagrożeń i konfliktów środowiskowych, jakie może spowodować realizacja projektu zmiany planu ogólnego gminy Izbica Kujawska była analiza treści tego dokumentu. Przeprowadzono analizę treści zawartych w uzasadnieniu do planu oraz w poszczególnych strefach polityki przestrzennej wyznaczonych na terenie gminy w odniesieniu do stanu środowiska na tych obszarach. Przedmiotem oceny było oddziaływanie opisanych w projekcie planu ustaleń na rzeźbę terenu i krajobraz, powietrze atmosferyczne, środowisko wodne, klimat akustyczny, gleby, roślinność i zwierzęta i zdrowie ludzi.

Ustalone w projekcie planu ogólnego gminy strefy planistyczne powinny w ogólnym bilansie wpłynąć na poprawę stanu środowiska we wszystkich jego komponentach.

W projekcie planu ogólnego gminy Izbica Kujawska wyznaczono następujące typy stref planistycznych, spośród 13 dopuszczonych w art. 13c ust. 2 upzp:

- strefa wielofunkcyjna z zabudową mieszkaniową wielorodzinną, oznaczona symbolem SW,
- strefa wielofunkcyjna z zabudową mieszkaniową jednorodzinną, oznaczona symbolem SJ,
- strefa wielofunkcyjna z zabudową zagrodową, oznaczona symbolem SZ,
- strefa usługowa, oznaczona symbolem SU,
- strefa gospodarcza, oznaczona symbolem SP,
- strefa produkcji rolniczej, oznaczona symbolem SR,
- strefa infrastrukturalna, oznaczona symbolem SI,
- strefa zieleni i rekreacji, oznaczona symbolem SN,
- strefa cmentarzy, oznaczona symbolem SC,
- strefa górnictwa, oznaczona symbolem SG,
- strefa otwarta, oznaczona symbolem SO,
- strefa komunikacyjna, oznaczona symbolem SK.

Plan ogólny gminy ma charakter kierunkowy i stanowi podstawę do sporządzania miejscowych planów zagospodarowania przestrzennego oraz wydawania decyzji o warunkach zabudowy w wyznaczonych Obszarach Uzupełnienia Zabudowy (OUZ). W związku z tym nie jest możliwe przypisanie konkretnych przeznaczeń do poszczególnych działek ani przeprowadzenie precyzyjnej prognozy oddziaływań środowiskowych dla konkretnych inwestycji. Analiza możliwych skutków ogranicza się do poziomu ogólnego i orientacyjnego.

Plan ogólny sam w sobie nie rodzi zasadniczo żadnych skutków środowiskowych. Źródłem potencjalnych skutków środowiskowych (negatywnych i pozytywnych) będzie dopiero realizacja poszczególnych działań, czy przedsięwzięć inwestycyjnych, przy czym tylko część z nich będzie nieuchronna.

Prognoza nie określa precyzyjnie skutków środowiskowych ze względu na brak „przywiązania” poszczególnych inwestycji do miejsc ich realizacji oraz określenia ich skali i sposobu realizacji, ale ma charakter ostrzegawczy. Wskazuje elementy środowiska, których jakość (stan) może ulec pogorszeniu w wyniku realizacji Planu.

Przyjęcie prognozy jako dokumentu ostrzegającego przed potencjalnymi zagrożeniami powoduje, że lista wskazanych w jej wyniku potencjalnych skutków środowiskowych w odniesieniu do poszczególnych obszarów może być znacznie szersza, niż rzeczywiste skutki środowiskowe, jakie wystąpią podczas realizacji Planu.

Prognoza sporządzona, zgodnie z uzgodnionym zakresem i stopniem szczegółowości oraz zgodnie z zapisami ustawowymi, poddana zostanie łącznie z projektem planu ogólnego procesowi uzgadniania i opiniowania.

W ogólnym bilansie można uznać, że realizacja ustaleń plan nie wprowadzi zdecydowanie negatywnych zmian w zasobach środowiska przyrodniczego gminy. Można stwierdzić iż wiele tych zmian będzie zawiązką zrekompensowanych. Przyjęte w projekcie planu rozwiązania, służą ograniczeniu negatywnych oddziaływań na środowisko poszczególnych sposobów zagospodarowania i zainwestowania terenów oraz zachowują zasady ochrony obszarów aktywnych biologicznie i zabezpieczenia struktur przyrodniczych.

#### **XIV. WYKORZYSTANE MATERIAŁY**

Do sporządzenia niniejszej prognozy posłużyły informacje zawarte w dostępnej literaturze przedmiotu, opracowaniach studialnych oraz materiałach kartograficznych dotyczących problematyki środowiska przyrodniczego lub jego poszczególnych komponentów:

Brenda Z. i in, 2022 Gmina Izbica Kujawska – opracowanie ekofizjograficzne

Brenda Z, 1996, Województwo wrocławskie – gospodarka wodna, WBPP Wrocław

## **OŚWIADCZENIE**

Oświadczam, że spełniam wymagania art. 74a ustawy z dnia 3 października 2008 r. o udostępnianiu informacji o środowisku i jego ochronie, udziale społeczeństwa w ochronie środowiska oraz ocenach oddziaływania na środowisko (Dz. U. z 2024 r. poz. 1112 ze zm.). Jestem świadomy odpowiedzialności karnej za złożenie fałszywego oświadczenia.