

**PROJEKT**

**UCHWAŁA NR ...../...../2024  
RADY MIEJSKIEJ W IZBICY KUJAWSKIEJ**

z dnia ..... 2024 r.

**w sprawie przyjęcia Programu Przeciwdziałania Przemocy Domowej i Ochrony  
Osób Doznających Przemocy Domowej w Gminie Izbica Kujawska  
na lata 2024-2030**

Na podstawie art. 18 ust. 2 pkt.15 ustawy z dnia 8 marca 1990 roku o samorządzie gminnym (t.j. Dz. U. z 2024r., poz.609 ze zm.), art. 6 ust. 2 pkt 1 ustawy z dnia 29 lipca 2005r. o przeciwdziałaniu przemocy domowej (t.j. Dz. U. z 2024r., poz. 424)

**Rada Miejska w Izbicy Kujawskiej uchwala:**

**§ 1.** Przyjmuje się Program Przeciwdziałania Przemocy Domowej i Ochrony Osób Doznających Przemocy Domowej w Gminie Izbica Kujawska na lata 2024-2030 stanowiący załącznik do niniejszej uchwały.

**§ 2.** Traci moc Uchwała Nr XXXVII/342/2021 Rady Miejskiej w Izbicy Kujawskiej z dnia 5 listopada 2021r. w sprawie przyjęcia Gminnego Programu Przeciwdziałania Przemocy w Rodzinie oraz Ochrony Ofiar Przemocy w Rodzinie w Izbicy Kujawskiej.

**§ 3.** Wykonanie uchwały powierza się Burmistrzowi Izbicy Kujawskiej.

**§ 4.** Uchwała wchodzi w życie z dniem podjęcia.

**BURMISTRZ**

**Marek Dorabiała**

## UZASADNIENIE

do projektu uchwały Rady Miejskiej w Izbicy Kujawskiej w sprawie przyjęcia Programu Przeciwdziałania Przemocy Domowej i Ochrony Osób Doznających Przemocy Domowej w Gminie Izbica Kujawska na lata 2024-2030

W myśl art. 6 ust. 2 pkt 1 ustawy z dnia 29 lipca 2005 roku o przeciwdziałaniu przemocy domowej, do zadań własnych gminy należy opracowanie i realizacja gminnego programu przeciwdziałania przemocy domowej i ochrony osób doznających przemocy domowej.

Celem opracowanego programu jest tworzenie i rozwijanie spójnego oraz wielopoziomowego systemu zapobiegania przemocy domowej.

Niniejszy dokument stanowi wypełnienie jednego ze wskazań ustawy, pozwala jednocześnie na dokonanie szczegółowej analizy problemu oraz prezentuje konkretne metody przeciwdziałania przemocy występującej w społeczności lokalnej, jaką tworzą na co dzień mieszkańcy gminy Izbica Kujawska.

**Program Przeciwdziałania Przemocy Domowej i Ochrony Osób Doznających Przemocy Domowej w Gminie Izbica Kujawska na lata 2024-2030** jest kontynuacją działań podejmowanych w ramach realizacji wcześniejszego dokumentu. Istotnym elementem Programu jest zatem dalsze wprowadzanie w życie działań mających na celu z jednej strony podnoszenie świadomości społecznej na temat przyczyn i skutków przemocy w rodzinie oraz promowanie metod wychowawczych bez używania przemocy, a z drugiej strony zapewnienie ochrony i udzielanie pomocy osobom dotkniętym przemocą domową, a także upowszechnianie informacji o możliwościach i formach udzielania pomocy zarówno osobom dotkniętym przemocą, jak i stosującym przemoc. Beneficjentami programu są rodziny doznające przemocy i zagrożone przemocą (osoby dorosłe, dzieci, ofiary i sprawcy oraz świadkowie przemocy), społeczność lokalna, organizacje pozarządowe i jednostki organizacyjne odpowiedzialne za przeciwdziałanie przemocy domowej.

Realizatorami programu są instytucje i organizacje zobligowane do działań z zakresu przeciwdziałania przemocy domowej.

Program wpisuje się w Strategię Rozwiązywania Problemów Społecznych dla Gminy Izbicy Kujawskiej na lata 2017 – 2027.

W związku z powyższym wprowadzenie niniejszego Programu jest zasadne.

Załącznik do uchwały Nr .....  
Rady Miejskiej w Izbicy Kujawskiej  
z dnia .....

# PROGRAM

**PRZECIWDZIAŁANIA  
PRZEMOCY DOMOWEJ  
I OCHRONY OSÓB  
DOZNAJĄCYCH PRZEMOCY  
DOMOWEJ W GMINIE  
IZBICA KUJAWSKA  
NA LATA 2024–2030**





# SPIS TREŚCI

WYKAZ SKRÓTÓW.....	2
PRZEMOC DOMOWA.....	3
DEFINICJA PRZEMOCY.....	3
FORMY PRZEMOCY.....	5
SKALA PRZEMOCY W ŚWIETLE BADAŃ OGÓLNOPOLSKICH.....	6
UZASADNIENIE WPROWADZENIA PROGRAMU.....	8
PODSTAWY PRAWNE OPRACOWANIA PROGRAMU.....	9
CHARAKTERYSTYKA GMINY IZBICA KUJAWSKA.....	11
ZASOBY UMOŻLIWIAJĄCE PRZECIWDZIAŁANIE PRZEMOCY DOMOWEJ.....	12
DIAGNOZA PROBLEMU PRZEMOCY DOMOWEJ NA TERENIE GMINY IZBICA KUJAWSKA.....	16
ANALIZA DANYCH ZASTANYCH.....	16
CELE, ZADANIA I REALIZATORZY PROGRAMU.....	21
ADRESACI PROGRAMU.....	30
PRZEWIDYWANE EFEKTY REALIZACJI PROGRAMU.....	30
ŹRÓDŁA FINANSOWANIA.....	31
EWALUACJA I MONITORING PROGRAMU.....	31
WNIOSKI I PODSUMOWANIE.....	34
SPIS TABEL I WYKRESÓW.....	35
SPIS TABEL.....	35
SPIS WYKRESÓW.....	35

# WYKAZ SKRÓTÓW

**BDL GUS** – Bank Danych Lokalnych Głównego Urzędu Statystycznego

**BP** – Biblioteka Publiczna w Izbicy Kujawskiej

**GKRPA** – Gminna Komisja Rozwiązywania Problemów Alkoholowych

**KCPU** – Krajowe Centrum Przeciwdziałania Uzależnieniom

**M-GCK** – Miejsko-Gminne Centrum Kultury w Izbicy Kujawskiej

**M-GOPS** – Miejsko-Gminny Ośrodek Pomocy Społecznej w Izbicy Kujawskiej

**NGO** (ang. *non-government organization*) – organizacja pozarządowa

**NK** – procedura „Niebieskie Karty”

**PCPR** – Powiatowe Centrum Pomocy Rodzinie

**PKI** – Punkt Konsultacyjno-Informacyjny dla Uzależnionych i Ich Rodzin

**PP** – Posterunek Policji w Izbicy Kujawskiej

**UM** – Urząd Miejski w Izbicy Kujawskiej

**ZI** – Zespół Interdyscyplinarny

# PRZEMOC DOMOWA

## DEFINICJA PRZEMOCY

Przemoc domowa jest jednym z problemów społecznych, który wymaga podejmowania wielu działań przeciwdziałających temu zjawisku. W świetle ustawy z dnia 29 lipca 2005 roku o przeciwdziałaniu przemocy domowej (t.j. Dz.U. z 2024 r. poz. 424), przemoc domowa to *jednorazowe albo powtarzające się umyślne działanie lub zaniechanie, wykorzystujące przewagę fizyczną, psychiczną lub ekonomiczną, naruszające prawa lub dobra osobiste osoby doznającej przemocy domowej, w szczególności narażające te osoby na:*



niebezpieczeństwo utraty życia, zdrowia lub mienia



naruszenie ich godności, nietykalności cielesnej lub wolności, w tym seksualnej



szkody na ich zdrowiu fizycznym lub psychicznym, wywołujące cierpienie lub krzywdę



ograniczenie lub pozbawienie dostępu do środków finansowych lub możliwości podjęcia pracy lub uzyskania samodzielności finansowej



naruszenie prywatności lub wzbudzenie poczucia zagrożenia, poniżenia lub udręczenia, w tym podejmowane za pomocą środków komunikacji elektronicznej

Źródło: Ustawa z dnia 29 lipca 2005 roku o przeciwdziałaniu przemocy domowej.

W odniesieniu do zachowań przemocowych w środowisku rodzinnym zwraca się uwagę na cztery cechy charakterystyczne, które są ze sobą ściśle powiązane, występują jednocześnie i stanowią istotę problemu:

- **Intencjonalność** – ma charakter świadomego i zamierzonego działania,
- **Nierównowaga sił** – przewaga jednej ze stron, np. fizyczna, psychiczna czy ekonomiczna,
- **Naruszanie praw i dóbr osobistych** – osoba stosująca przemoc narusza podstawowe prawa osób doznających przemocy, np. nietykalności cielesnej, godności, szacunku itp.,
- **Powodowanie cierpienia i bólu** – osoba stosująca przemoc naraża zdrowie i życie osoby doznającej przemocy na poważne szkody<sup>1</sup>.

Przemoc domowa rzadko jest jednorazowym incydem. Amerykańska psycholog Leonora E. Walker opisała cykl przemocy przedstawiający 3 fazy zachowań związanych z doświadczaniem przemocy w związku:



1. **Faza narastającego napięcia** – wzrost napięcia i natężenia sytuacji konfliktowych. Osoba stosująca przemoc staje się poirytowana, zdenerwowana i prowokuje kłótnie, a pozostali członkowie rodziny czują strach i niepewność, przez co dążą do złagodzenia sytuacji.



2. **Faza ostrej przemocy** – wybuch gniewu, upust narastającego napięcia. Osoba stosująca przemoc dopuszcza się czynów, których wcześniej by nie wyrządziła.



3. **Faza miodowego miesiąca** – okres okazywania skruchy przez osobę stosującą przemoc, która przekonuje, że sytuacja już się nigdy nie powtórzy.

---

<sup>1</sup> Poradnik dla osób dotkniętych przemocą, Stowarzyszenie OPTA, s. 1

Po pewnym czasie napięcie znów zaczyna rosnąć i cykl się powtarza, lecz przemoc jest jeszcze gwałtowniejsza, skraca się faza „miodowego miesiąca”, faza narastającego napięcia i ostrej przemocy wydłużają się i mają gwałtowniejszy przebieg, a po pewnym czasie faza „miodowego miesiąca” zanika i pozostają tylko 2 fazy<sup>2</sup>.

## FORMY PRZEMOCY

Wyróżnić można następujące formy przemocy:

1. **Fizyczną** – jest to naruszenie nietykalności fizycznej, celowe uszkodzenie ciała, zadanie bólu bądź groźba uszkodzenia ciała. Jej skutki mogą być różne, np. złamania, siniaki, poparzenia itp. Powodowana jest poprzez, np. kopanie, parzenie, duszenie, popychanie, policzkowanie, użycie broni.
2. **Psychiczną** – oznacza powtarzające się poniżanie i ośmieszanie, manipulowanie dla własnych celów, wciąganie w konflikty, brak właściwego wsparcia, np. wyśmiewanie poglądów, religii, pochodzenia, narzucanie własnych poglądów, karanie przez odmowę zainteresowania, uczuć czy szacunku, odrzucenie, stała krytyka, wmawianie choroby psychicznej, izolacja społeczna, czyli kontrolowanie i zakazywanie bądź ograniczanie kontaktów z innymi ludźmi, domaganie się posłuszeństwa, stosowanie gróźb, degradacja werbalna (wyzywanie, upokarzanie, zawstydzanie).
3. **Seksualną** – jako przykłady tego rodzaju przemocy wymienia się: wymuszanie pożycia seksualnego, nieakceptowanych pieszczot i praktyk seksualnych, wymuszanie stosunku z osobami trzecimi, sadystyczne formy współżycia seksualnego, demonstrowanie zazdrości, krytyka zachowań seksualnych itp.
4. **Ekonomiczną** – opisywana jest zazwyczaj jako używanie pieniędzy lub innych wartości materialnych do zaspokojenia potrzeb władzy i kontroli przez osobę stosującą przemoc. Podporządkowanie materialne partnerki/partnera bądź innych osób sprawia, iż czują się one uzależnione od dochodów bądź majątku osoby stosującej przemoc albo stają się odpowiedzialne za utrzymanie rodziny. Pieniądze czy wartości materialne są używane

---

<sup>2</sup> <https://www.niebieskalinia.info/index.php/przemoc-w-rodzinie/30-cykle-przemocy-w-rodzinie> [dostęp: 05.04.2024 r.]



zatem jako instrument, narzędzie do budowania jawnej lub ukrytej dominującej pozycji w rodzinie i stają się swojego rodzaju kartą przetargową.

5. **Zaniedbanie** – nazywane jest ukrytą formą przemocy. Zaniedbywaniem jest niezaspokajanie podstawowych potrzeb biologicznych i psychicznych przede wszystkim dzieci. Może ono się zacząć już w okresie życia płodowego, kiedy matka prowadzi niehigieniczny tryb życia. Zaniedbywanie ma także miejsce wówczas, gdy dziecko ma zaspokojone potrzeby o charakterze biologicznym, ale nie ma zagwarantowanej prawidłowej stymulacji poznawczej. Skrajnym przypadkiem zaniedbania jest wzrastające w ostatnich latach porzucenie dziecka z narażeniem go na utratę zdrowia, a nawet życia<sup>3</sup>. Omawiana forma przemocy dotyczy także relatywnie często seniorów.
6. **Cyberprzemoc** – przemoc z użyciem urządzeń elektronicznych, najczęściej telefonu bądź komputera. Bywa określana także jako cyberbullying, nękanie, dręczenie, prześladowanie w Internecie. Niezależnie od określenia, jej celem zawsze jest wyrządzenie krzywdy drugiej osobie. Zjawisko elektronicznej agresji może przybierać różne formy: od wysłania obraźliwego SMS-a czy e-maila do drugiej osoby, aż po założenie komuś fałszywego konta na portalu społecznościowym<sup>4</sup>.

## SKALA PRZEMOCY W ŚWIETLE BADAŃ OGÓLNOPOLSKICH

Realizowane na przestrzeni lat badania i prowadzone statystyki pokazują, że problem przemocy domowej dotyka rocznie dziesiątki tysięcy osób. Jak wynika z danych statystycznych odnoszących się do przemocy domowej gromadzonych przez Policję, w 2022 roku ogólna liczba osób doznających przemocy w Polsce kształtowała się na poziomie 71 631, w tym 73% stanowiły kobiety (51 935 osób), 15% – małoletni (10 982 osoby), z kolei 12% – mężczyźni (8 714 osób). W 2022 roku zanotowano 62 244 osoby stosujące przemoc, z czego zdecydowaną większość stanowili mężczyźni, tj. 55 426 osób (89%). W porównaniu do 2021 roku liczba osób doznających przemocy zmniejszyła się o 5,5% (4 130 osób), z kolei liczba osób stosujących przemoc spadła o 4,0% (2 602 osoby).

---

<sup>3</sup> J. Helios, W. Jedlecka, *Współczesne oblicza przemocy. Zagadnienia wybrane*, Uniwersytet Wrocławski, Wrocław 2017.

<sup>4</sup> *Cyberprzemoc. Włącz blokadę na nękanie. Poradnik dla rodziców*. NASK Akademia, Warszawa 2020.

Według „Ogólnopolskiej diagnozy zjawiska przemocy w rodzinie wobec dzieci” przeprowadzonej w 2021 roku na zlecenie Ministra Rodziny i Polityki Społecznej najpowszechniejszą formą przemocy domowej wobec dzieci w opinii badanych Polaków była przemoc psychiczna, a w następnej kolejności wybrane zostały: zaniedbanie i przemoc fizyczna. Odsetek 19% dzieci w Polsce doznał przemocy fizycznej, z kolei nieznacznie mniej – przemocy psychicznej (18%), z kolei 9% wskazało na przemoc ekonomiczną, a 8% na seksualną. Ponadto 54% mężczyzn i 45% kobiet przyznało się do użycia przemocy wobec dziecka w formie tzw. „dania klapsa”. Większość badanych, którzy byli świadkami przemocy zadeklarowało, że podjęło w związku z tym faktem działania (61%), wśród których najczęściej podano rozmowę, uświadomienie problemu (26%), zgłoszenie na Policję (20%) oraz pomoc społeczną (18%). Co ważne, przeważająca większość Polaków wykazała świadomość, że dziecko, które widzi przemoc między swoimi rodzicami również jest osobą doznającą przemocy (81%).

Warte uwagi są również badania z 2022 roku przeprowadzone na zlecenie Ministerstwa Rodziny i Polityki Społecznej, na temat skali zjawiska przemocy domowej wśród grup społecznych, które w szczególności są narażone na doznawanie przemocy, a mianowicie osób starszych i osób z niepełnosprawnościami. Według tych badań zdecydowana większość osób z niepełnosprawnościami, doznawało przemocy psychicznej (78,1%), natomiast 57,8% wskazało na przemoc fizyczną. Wśród seniorów rozkład procentowy odpowiedzi przedstawia się następująco: przemoc psychicznej doznawało 87,3% badanych, z kolei przemoc fizycznej i ekonomicznej po 43,1% respondentów<sup>5</sup>.

Również w 2023 roku przemoc wobec dzieci stanowiła poważne wyzwanie społeczne, pociągające za sobą szereg negatywnych konsekwencji dla rozwoju fizycznego, emocjonalnego i społecznego dzieci. Analiza statystyk opracowanych przez Fundację Dajemy Dzieciom Siłę, rzuca światło na skalę problemu oraz konieczność podjęcia działań w celu zapewnienia dzieciom bezpiecznego środowiska do rozwoju. Z odpowiedzi udzielanych przez respondentów w wieku 11-17 lat wynika, że zdecydowana większość z nich (79%) choć raz doświadczyła w swoim życiu przemocy lub zaniedbania. Ponadto

---

<sup>5</sup> Rządowy Program Przeciwdziałania Przemocy Domowej na lata 2024-2030 (M.P. 2023 poz.1232), s. 5-7.

co czwarty ankietowany (27%) został kiedykolwiek pokrzywdzony za pośrednictwem więcej niż dwóch różnych form przemocy lub zaniedbania<sup>6</sup>.

Ponadto, z Raportu podsumowującego działalność Ogólnopolskiego Pogotowia dla Ofiar Przemocy w Rodzinie „Niebieska Linia” wynika, iż w 2023 roku przemoc stanowiła główny temat przeprowadzonych konsultacji. Najwięcej rozmów dyżurujący przeprowadzili z osobami doświadczającymi przemocy (44%), niemniej jednak odebrali również 25% połączeń od świadków przemocy. Należy zwrócić uwagę na fakt, że osoby zgłaszające przemoc, przeważnie wskazują na więcej niż jedną jej formę. Przemoc psychiczna jest tematem większości przeprowadzanych rozmów – zgłaszało ją 8 756 osób (w tym 163 dzieci), z kolei doświadczanie przemocy fizycznej deklarowało 4 551 dzwoniących (w tym 98 dzieci). Odnotowano również przypadki przemocy ekonomicznej (14%) oraz seksualnej (4,5%).

## UZASADNIENIE WPROWADZENIA PROGRAMU

Zgodnie z treścią art. 6 ustawy 2 pkt 1 ustawy z dnia 29 lipca 2005 r. o przeciwdziałaniu przemocy domowej, do zadań własnych gminy należy *opracowanie i realizacja gminnego programu przeciwdziałania przemocy domowej i ochrony osób doświadczających przemocy domowej*. Program ma istotne znaczenie dla realizacji celów polityki społecznej w skali lokalnej. Kolejne obowiązki przypisane gminie przez ustawodawcę to:

- prowadzenie poradnictwa i interwencji w zakresie przeciwdziałania przemocy domowej w szczególności poprzez działania edukacyjne służące wzmocnieniu opiekuńczych i wychowawczych kompetencji rodziców w rodzinach zagrożonych przemocą domową,
- zapewnienie osobom doświadczającym przemocy domowej miejsc w ośrodkach wsparcia,
- tworzenie zespołów interdyscyplinarnych.

---

<sup>6</sup> *Diagnoza przemocy wobec dzieci w Polsce 2023, Fundacja Dajemy Dzieciom Siłę, Warszawa, s. 29.*

Redakcja niniejszego dokumentu stanowi wypełnienie jednego ze wskazań ustawy, pozwala jednocześnie na dokonanie szczegółowej analizy problemu oraz prezentuje konkretne metody przeciwdziałania przemocy występującej w społeczności lokalnej, jaką tworzą na co dzień mieszkańcy gminy Izbica Kujawska. Istotnym elementem **Programu Przeciwdziałania Przemocy Domowej i Ochrony Osób Doznających Przemocy Domowej w Gminie Izbica Kujawska na lata 2024-2030** jest wprowadzenie w życie działań mających na celu z jednej strony podnoszenie świadomości społecznej na temat przyczyn i skutków przemocy domowej oraz promowanie metod wychowawczych bez używania przemocy, a z drugiej strony zapewnienie ochrony i udzielanie pomocy osobom doznającym przemocy domowej, a także upowszechnianie informacji o możliwościach i formach udzielania pomocy zarówno osobom doznającym przemocy, jak i ją stosującym.

## PODSTAWY PRAWNE OPRACOWANIA PROGRAMU

Poniżej wymieniono podstawowe akty prawne, które uwzględniają temat przeciwdziałania przemocy i regulują postępowanie różnych podmiotów w stosunku do osób doświadczających oraz stosujących przemoc domową. Stanowią one również fundament prawny dla zapisów **Programu Przeciwdziałania Przemocy Domowej i Ochrony Osób Doznających Przemocy Domowej w Gminie Izbica Kujawska na lata 2024-2030**.

Program będzie realizowany w oparciu o następujące dokumenty normujące problematykę przeciwdziałania przemocy domowej:

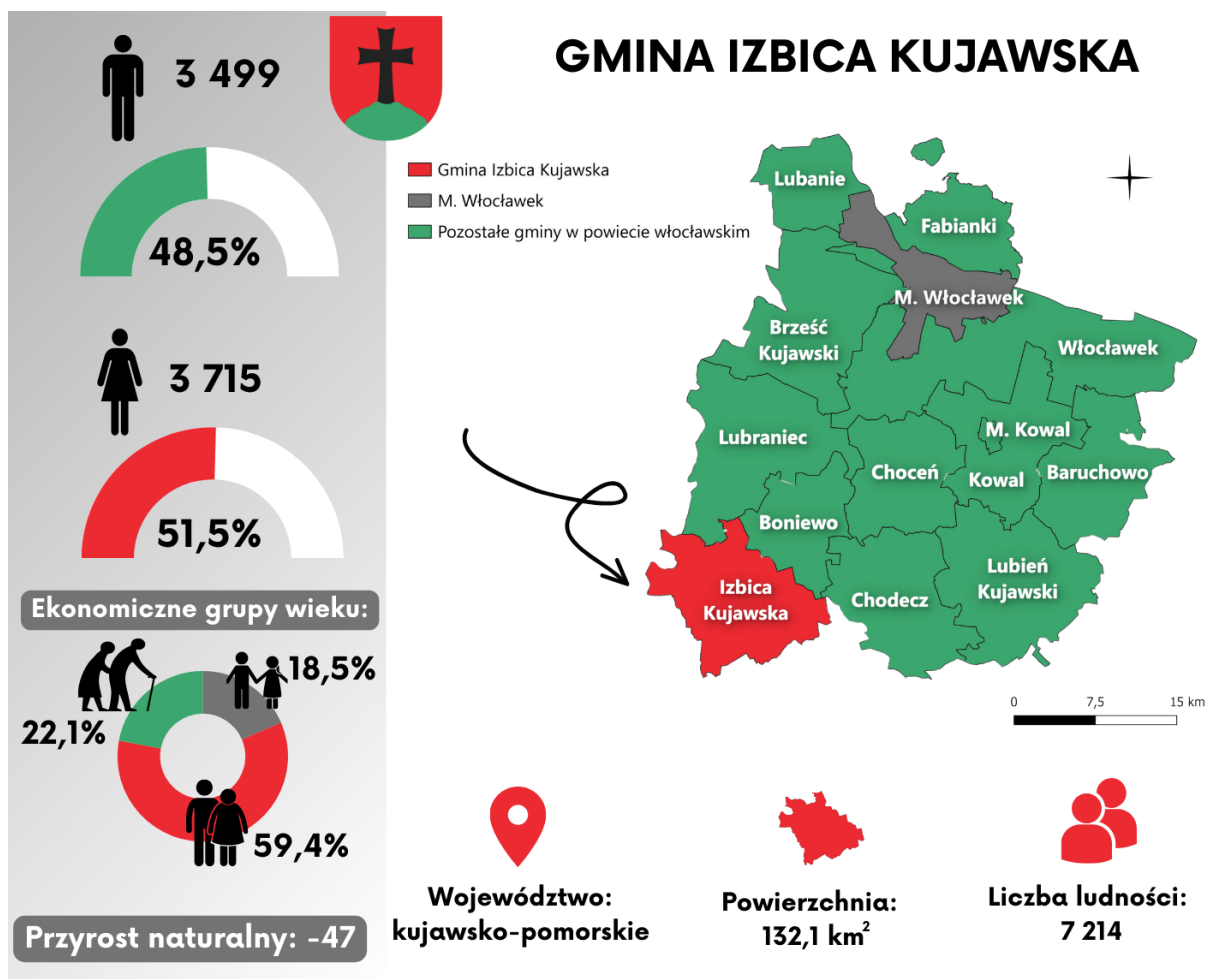
- ustawa z dnia 29 lipca 2005 r. o przeciwdziałaniu przemocy domowej,
- ustawa z dnia 12 marca 2004 r. o pomocy społecznej,
- ustawa z 9 czerwca 2011 r. o wspieraniu rodziny i systemie pieczy zastępczej,
- ustawa z dnia 26 października 1982 r. o wychowaniu w trzeźwości i przeciwdziałaniu alkoholizmowi,
- ustawa z dnia 29 lipca 2005 r. o przeciwdziałaniu narkomanii,
- ustawa z dnia 8 marca 1990 r. o samorządzie gminnym,
- ustawa z dnia 5 czerwca 1998 r. o samorządzie powiatowym,

- ustawa z dnia 5 czerwca 1998 r. o samorządzie województwa,
- ustawa z dnia 24 kwietnia 2003 r. o działalności pożytku publicznego i o wolontariacie,
- ustawa z dnia 6 kwietnia 1990 r. o Policji,
- ustawa z dnia 25 lutego 1964 r. Kodeks rodzinny i opiekuńczy,
- ustawa z dnia 6 czerwca 1997 r. Kodeks karny,
- ustawa z dnia 6 czerwca 1997 r. Kodeks postępowania karnego,
- ustawa z dnia 6 czerwca 1997 r. Kodeks karny wykonawczy,
- ustawa z dnia 17 listopada 1964 r. Kodeks postępowania cywilnego,
- ustawa z dnia 24 sierpnia 2011 r. o Żandarmerii Wojskowej i wojskowych organach porządkowych,
- ustawa z dnia 21 czerwca 2001 r. o ochronie praw lokatorów, mieszkaniowym zasobie gminy i o zmianie Kodeksu cywilnego,
- ustawa z dnia 9 czerwca 2022 r. o wspieraniu i resocjalizacji nieletnich,
- ustawa z dnia 7 września 1991 r. o systemie oświaty,
- ustawa z dnia 26 stycznia 1984 r. Prawo prasowe,
- ustawa z dnia 29 grudnia 1992 r. o radiofonii i telewizji,
- ustawa z dnia 14 grudnia 2016 r. Prawo oświatowe,
- ustawa z dnia 26 stycznia 1982 r. Karta Nauczyciela.

Niniejszy dokument został opracowany na podstawie materiałów, sprawozdań oraz danych Miejsko-Gminnego Ośrodka Pomocy Społecznej w Izbicy Kujawskiej, a także założeń Rządowego Programu Przeciwdziałania Przemocy Domowej na lata 2024-2030 przyjętego uchwałą Rady Ministrów z dnia 9 listopada 2023 r.



# CHARAKTERYSTYKA GMINY IZBICA KUJAWSKA



### KULTURA

Życie kulturalne gminy Izbica Kujawska realizowane jest przez:

- Miejsko-Gminne Centrum Kultury w Izbicy Kujawskiej,
- Bibliotekę Publiczną.



### POMOC SPOŁECZNA

- Miejsko-Gminny Ośrodek Pomocy Społecznej,
- Zespół Interdyscyplinarny,
- Gminna Komisja Rozwiązywania Problemów Alkoholowych
- Punkt Konsultacyjno-Informacyjny dla Uzależnionych i Ich Rodzin,
- Punkt Nieodpłatnej Pomocy Prawnej,
- Posterunek Policji w Izbicy Kujawskiej.



### OŚWIATA

Gmina Izbica Kujawska jest organem prowadzącym dla:

- Szkoły Podstawowej Nr 1 im. Marszałka Józefa Piłsudskiego w Izbicy Kujawskiej,
- Szkoły Podstawowej Nr 2 im. Augustyna Słubickiego w Izbicy Kujawskiej,
- Szkoły Podstawowej w Błennie,
- Przedszkola Samorządowego w Izbicy Kujawskiej,
- Samorządowego Żłobka w Izbicy Kujawskiej.



\*Dane statystyczne umieszczone na grafice pochodzą z 2022 roku (BDL GUS)

# ZASOBY UMOŻLIWIAJĄCE PRZECIWDZIAŁANIE PRZEMOCY DOMOWEJ

Działaniami mającymi na celu przeciwdziałanie przemocy domowej w gminie Izbica Kujawska zajmuje się **Zespół Interdyscyplinarny**, który tworzy Burmistrz Gminy Izbica Kujawska powołując do niego przedstawicieli: jednostek organizacyjnych pomocy społecznej, gminnej komisji rozwiązywania problemów alkoholowych, Policji, oświaty i ochrony zdrowia. W skład Zespołu Interdyscyplinarnego mogą wchodzić także przedstawiciele Żandarmerii Wojskowej (jeżeli Żandarmeria Wojskowa złoży taki wniosek do Wójta), kuratorzy sądowi, prokuratorzy oraz przedstawiciele organizacji pozarządowych i innych podmiotów, działających na rzecz przeciwdziałania przemocy domowej. Zgodnie z zapisami ustawy z dnia 29 lipca 2005 r. o przeciwdziałaniu przemocy domowej:

1. Zespół Interdyscyplinarny realizuje działania określone w gminnym programie przeciwdziałania przemocy domowej i ochrony osób doznających przemocy domowej.
2. Do zadań zespołu interdyscyplinarnego należy tworzenie warunków umożliwiających realizację zadań z zakresu przeciwdziałania przemocy domowej oraz integrowanie i koordynowanie działań podmiotów, o których mowa w art. 9a ust. 3-5, w szczególności przez:
  - 1) diagnozowanie problemu przemocy domowej na poziomie lokalnym,
  - 2) inicjowanie działań profilaktycznych, edukacyjnych i informacyjnych mających na celu przeciwdziałanie przemocy domowej i powierzanie ich wykonania właściwym podmiotom,
  - 3) inicjowanie działań w stosunku do osób doznających przemocy domowej oraz osób stosujących przemoc domową,
  - 4) opracowanie projektu gminnego programu przeciwdziałania przemocy domowej oraz ochrony osób doznających przemocy domowej,
  - 5) rozpowszechnianie informacji o instytucjach, osobach i możliwościach udzielenia pomocy w środowisku lokalnym,

- 6) powoływanie grup diagnostyczno-pomocowych i bieżące monitorowanie realizowanych przez nie zadań,
- 7) monitorowanie procedury „Niebieskie Karty”,
- 8) przekazywanie informacji, o której mowa w art. 9e ust. 3, oraz dokumentacji, o której mowa w art. 9c ust. 5a,
- 9) kierowanie osoby stosującej przemoc domową do uczestnictwa w programie korekcyjno-edukacyjnym dla osób stosujących przemoc domową lub programie psychologiczno-terapeutycznym dla osób stosujących przemoc domową,
- 10) składanie, na wniosek grupy diagnostyczno-pomocowej, zawiadomienia o popełnieniu przez osobę stosującą przemoc domową wykroczenia, o którym mowa w art. 66c ustawy z dnia 20 maja 1971 r. – Kodeks wykroczeń (Dz. U. z 2022 r. poz. 2151, 2311, 2581 i 2600 oraz z 2023 r. poz. 289 i 535).

Dane na temat zasobów instytucjonalnych umożliwiających realizację Programu Przeciwdziałania Przemocy Domowej i Ochrony Osób Doznających Przemocy Domowej w Gminie Izbica Kujawska na lata 2024-2030 wraz z obszarami ich działania przedstawiono w poniższej tabeli.

Tabela 1. Dane na temat zasobów instytucjonalnych umożliwiających realizację Programu Przeciwdziałania Przemocy Domowej i Ochrony Osób Doznających Przemocy Domowej wraz z obszarami ich działania.

Instytucja	Obszar działania
<b>Miejsko-Gminny Ośrodek Pomocy Społecznej</b>	<ul style="list-style-type: none"> <li>▪ Wczesna diagnoza i poradnictwo,</li> <li>▪ udzielanie wsparcia finansowego i rzeczowego,</li> <li>▪ dystrybucja ulotek edukacyjno-informacyjnych,</li> <li>▪ udzielanie pomocy w formie pracy socjalnej,</li> <li>▪ organizowanie poradnictwa specjalistycznego, specjalistycznej pomocy psychologicznej oraz terapeutycznej,</li> <li>▪ działania interwencyjne,</li> <li>▪ organizowanie pomocy psychologicznej dla osób znajdujących się w trudnej sytuacji życiowej,</li> <li>▪ prowadzenie lokalnych kampanii edukacyjnych,</li> </ul>

	<ul style="list-style-type: none"> <li>▪ udział w ogólnopolskich kampaniach społecznych związanych z profilaktyką przemocy i uzależnień,</li> <li>▪ obsługa organizacyjno-techniczna ZI,</li> <li>▪ uczestnictwo w realizacji procedury „Niebieskie Karty”.</li> </ul>
Gminna Komisja Rozwiązywania Problemów Alkoholowych	<ul style="list-style-type: none"> <li>▪ Realizacja działań wynikających z ustawy o przeciwdziałaniu przemocy domowej, ustawy o wychowaniu w trzeźwości i przeciwdziałaniu alkoholizmowi oraz ustawy o przeciwdziałaniu narkomanii,</li> <li>▪ uczestnictwo w realizacji procedury „Niebieskie Karty”.</li> </ul>
Posterunek Policji	<ul style="list-style-type: none"> <li>▪ Uczestnictwo w realizacji procedury „Niebieskie Karty”,</li> <li>▪ podejmowanie interwencji w przypadku naruszenia przepisów ustawy o przeciwdziałaniu przemocy domowej.</li> </ul>
Placówki ochrony zdrowia	<ul style="list-style-type: none"> <li>▪ Wczesna diagnoza,</li> <li>▪ przekazywanie informacji na temat różnych form pomocy,</li> <li>▪ uczestnictwo w realizacji procedury „Niebieskie Karty”.</li> </ul>
Placówki oświatowe	<ul style="list-style-type: none"> <li>▪ Wczesna diagnoza,</li> <li>▪ przekazywanie informacji na temat różnych form pomocy,</li> <li>▪ uczestnictwo w realizacji procedury „Niebieskie Karty”.</li> </ul>
Zespół Interdyscyplinarny i grupy diagnostyczno-pomocowe	<ul style="list-style-type: none"> <li>▪ Diagnozowanie problemu przeciwdziałania przemocy domowej,</li> <li>▪ podejmowanie działań w środowisku zagrożonym przemocą domową mających na celu przeciwdziałanie temu zjawisku,</li> <li>▪ inicjowanie interwencji w środowiskach dotkniętych przemocą domową,</li> <li>▪ rozpowszechnianie informacji o instytucjach, osobach i możliwościach udzielenia pomocy w środowisku lokalnym,</li> <li>▪ inicjowanie działań w stosunku do osób stosujących przemoc,</li> <li>▪ opracowanie i realizacja planu pomocy w indywidualnych przypadkach wystąpienia przemocy domowej,</li> <li>▪ monitorowanie sytuacji rodzin, w których dochodzi do przemocy oraz rodzin zagrożonych wystąpieniem przemocy,</li> <li>▪ dokumentowanie działań podejmowanych wobec rodzin, w których dochodzi do przemocy oraz efektów tych działań,</li> <li>▪ realizacja procedury „Niebieskie Karty”.</li> </ul>

Źródło: Opracowanie własne.

Można wyróżnić także podmioty będące pomocne w rozwiązywaniu problemów dotyczących przemocy, szczególnie w zakresie prowadzenia działalności profilaktycznej, takie jak:

- instytucje kulturalno-rekreacyjne,
- Poradnia Psychologiczno-Pedagogiczna,
- Powiatowe Centrum Pomocy Rodzinie,
- lokalne organizacje pozarządowe,
- kościoły i związki wyznaniowe.

#### Zasoby ludzkie:

Zespół Interdyscyplinarny w zakresie realizacji **Programu Przeciwdziałania Przemocy Domowej i Ochrony Osób Doznających Przemocy Domowej w Gminie Izbica Kujawska na lata 2024-2030** współpracuje z osobami zawodowo zajmującymi się problemem przemocy domowej na szczeblu gminnym oraz powiatowym, do których należą m.in.:

- pracownicy Powiatowego Centrum Pomocy Rodzinie,
- psychologodzy, psychoterapeuci i pedagogodzy,
- funkcjonariusze Policji,
- kuratorzy społeczni oraz zawodowi,
- pracownicy socjalni,
- prawnicy,
- pracownicy ochrony zdrowia,
- członkowie Gminnej Komisji Rozwiązywania Problemów Alkoholowych.



# DIAGNOZA PROBLEMU PRZEMOCY DOMOWEJ NA TERENIE GMINY IZBICA KUJAWSKA

## ANALIZA DANYCH ZASTANYCH

Na przestrzeni analizowanych lat dostrzegalna jest względnie stała liczba rodzin korzystających z pomocy społecznej z powodu przemocy: w 2021 roku była to 1 rodzina, a w 2022 i 2023 roku – po 2 rodziny. W przypadku ich udziału procentowego w ogólnej liczbie rodzin korzystających ze wsparcia M-GOPS zauważyć można wzrost: w 2021 roku wartość ta kształtowała się na poziomie 0,4%, w 2022 roku – 0,8%, natomiast w 2023 roku – 1,0%.

Tabela 2. Liczba rodzin korzystających z pomocy i wsparcia z powodu przemocy domowej w gminie Izbica Kujawska w latach 2021-2023 oraz ich udział w ogólnej liczbie rodzin korzystających z pomocy społecznej

wyszczególnienie	2021	2022	2023
Liczba rodzin korzystających z pomocy społecznej	235	242	207
Liczba rodzin korzystających z pomocy i wsparcia z powodu przemocy domowej	1	2	2
Udział %	0,4	0,8	1,0

Źródło: Ocena Zasobów Pomocy Społecznej za 2021, 2022 i 2023 rok

Głównym podmiotem odpowiedzialnym za rozwiązywanie problemów dotyczących zjawiska przemocy domowej jest Zespół Interdyscyplinarny, który w 2023 roku składał się z 14 członków.

W ramach przeciwdziałania zjawisku przemocy domowej, w strukturach Zespołu Interdyscyplinarnego tworzone są grupy diagnostyczno-pomocowe (wcześniej były to grupy robocze), powoływane w zależności od istniejących potrzeb i indywidualnych przypadków. Ich podstawowym zadaniem jest stworzenie i realizowanie planu pomocy rodzinom, stałe monitorowanie ich sytuacji oraz prowadzenie bieżącej dokumentacji podejmowanych działań i uzyskiwanych efektów. Jak wynika z danych, liczba powołanych grup wyniosła w 2021 roku 14, natomiast w latach 2022-2023 – po 11. Na przestrzeni analizowanych lat, zauważyć można stałą liczbę spotkań grup diagnostyczno-pomocowych, których liczba wyniosła 21.

Tabela 3. Dane statystyczne dotyczące działań grup diagnostyczno-pomocowych w latach 2021-2023

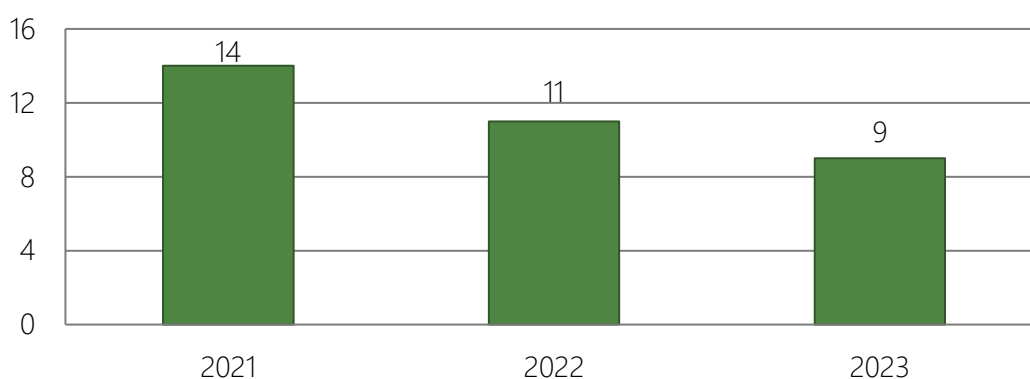
wyszczególnienie	2021	2022	2023
liczba powołanych grup diagnostyczno-pomocowych	14	11	11
liczba spotkań grup diagnostyczno-pomocowych	21	21	21

Źródło: Sprawozdanie z działalności Zespołu Interdyscyplinarnego w Izbicy Kujawskiej za 2021, 2022 i 2023 rok

Podjęcie interwencji w środowisku wobec rodziny dotkniętej przemocą domową odbywa się w oparciu o procedurę „Niebieskie Karty” i nie wymaga zgody osoby nią dotkniętej. Procedura „Niebieskie Karty” obejmuje ogół czynności podejmowanych i realizowanych przez przedstawicieli jednostek organizacyjnych pomocy społecznej, komisji rozwiązywania problemów alkoholowych, policji, oświaty i ochrony zdrowia, w związku z uzasadnionym podejrzeniem zaistnienia przemocy domowej. Przedstawiciele podmiotów wyżej wymienionych, realizują procedurę „Niebieskie Karty” w oparciu o zasadę współpracy i przekazują informacje o podjętych działaniach przewodniczącemu Zespołu Interdyscyplinarnego. Wszczęcie procedury „Niebieskie Karty” następuje przez wypełnienie formularza „Niebieska Karta – A” w przypadku powzięcia w toku prowadzonych czynności służbowych lub zawodowych, podejrzenia stosowania przemocy wobec osób doznających przemocy domowej lub w wyniku zgłoszenia dokonanego przez świadka przemocy domowej.

Na przestrzeni analizowanych lat liczba wdrożonych procedur „Niebieskie Karty” uległa zmniejszeniu – w 2021 roku było to 14 formularzy „Niebieska Karta”, w 2022 roku – 11, natomiast w 2023 roku – 9. W latach 2021-2022 wszystkie procedury zostały wszczęte przez funkcjonariuszy Policji, natomiast w 2023 roku 1 NK została założona przez pracownika socjalnego M-GOPS w Izbicy Kujawskiej, z kolei 8 przez Policję. Ponadto, w 2023 roku kontynuowano 2 procedury z 2022 roku. Najczęstszą przyczyną przemocy i konfliktów jest problem nadużywania alkoholu. W 9 procedurach NK, które wpłynęły do ZI w 2023 roku występowała przemoc fizyczna i psychiczna oraz groźby karalne, z kolei w 1 przypadku – przemoc seksualna.

Wykres 1. Liczba wszczętych procedur „Niebieskie Karty” w latach 2021-2023



Źródło: Sprawozdanie z działalności Zespołu Interdyscyplinarnego w Izbicy Kujawskiej za 2021, 2022 i 2023 rok

W 2023 roku procedurą „Niebieskie Karty” objęto 12 osób wskazanych jako osoby stosujące przemoc, w tym 2 kobiety i 10 mężczyzn. Zostało wypełnionych 10 formularzy „Niebieska Karta – D” oraz 9 formularzy „Niebieska Karta – C”. Ogółem działaniami w ramach procedury „Niebieskie Karty” w 2023 roku zostało objętych 39 osób<sup>7</sup>.

Z uwagi na ustanie przemocy w 2023 roku zakończono 10 procedur „Niebieskie Karty”, a działaniami monitorującymi po zakończeniu procedury przez okres 9 miesięcy po jej zakończeniu objęte zostały 4 rodziny<sup>8</sup>. Taka sama liczba zakończonych procedur miała miejsce w 2022 roku, z kolei w 2021 roku na skutek ustania przemocy zakończono procedury NK w 11 rodzinach<sup>9</sup>.

Na terenie Gminy funkcjonuje Punkt Konsultacyjno-Informacyjny dla Uzależnionych i Ich Rodzin w Izbicy Kujawskiej, w ramach którego mieszkańcy mogą uzyskać specjalistyczną pomoc i wsparcie zarówno w zakresie problemu uzależnienia od alkoholu, jak i zjawiska przemocy domowej. W 2023 roku Punkt był czynny średnio przez 104 godziny w miesiącu, a porad udzielał certyfikowany specjalista terapii uzależnień.

<sup>7</sup> Sprawozdanie z działalności Zespołu Interdyscyplinarnego w Izbicy Kujawskiej za 2023 rok.

<sup>8</sup> Sprawozdanie z działalności Zespołu Interdyscyplinarnego w Izbicy Kujawskiej za 2023 rok.

<sup>9</sup> Sprawozdanie z działalności Miejsko-Gminnego Ośrodka Pomocy Społecznej w Izbicy Kujawskiej za 2021 i 2022 rok.

W 2023 roku z pomocy PKI skorzystało 18 osób doznających przemocy domowej, którym udzielono 47 porad. Na przestrzeni analizowanych lat dostrzegalne są wahania zarówno w zakresie liczby osób doznających przemocy, jak i udzielonych im porad. W przypadku osób stosujących przemoc domową, tylko w 2022 roku korzystały one z poradnictwa Punktu. Odnotowano wtedy 2 mieszkańców, którym udzielono łącznie 39 porad.

**Tabela 4. Liczba osób oraz udzielonych im porad w Punkcie Konsultacyjno-Informacyjnym dla Uzależnionych i Ich Rodzin w latach 2021-2023**

wyszczególnienie	2021	2022	2023
liczba osób doznających przemocy	18	15	18
liczba udzielonych porad osobom doznającym przemocy domowej	46	39	47
liczba osób stosujących przemoc	0	2	0
liczba udzielonych porad osobom stosującym przemoc domową	0	39	0

Źródło: Sprawozdanie z działalności samorządów gminnych w zakresie profilaktyki i rozwiązywania problemów alkoholowych PARPA-G1 za 2021 rok. Sprawozdania z działalności samorządów gminnych w zakresie profilaktyki i rozwiązywania problemów uzależnień KCPU-G1 za 2022 i 2023 rok

W ramach swoich działań, członkowie Gminnej Komisji Rozwiązywania Problemów Alkoholowych kontaktują się z osobami dotkniętymi przemocą domową, stosującymi ją oraz jej świadkami. Na podstawie danych można dostrzec, iż w 2023 roku, podobnie jak w 2021 roku, GKRPA prowadziła rozmowy z 2 osobami doznającymi przemocy, 2 stosującymi przemoc oraz jej 2 świadkami. Najwyższe wartości odnotowano w 2022 roku, kiedy to kontaktowano się z 13 osobami doznającymi przemoc, 4 osobami stosującymi przemoc oraz jej 4 świadkami.

**Tabela 5. Liczba osób dotkniętych przemocą, z którymi kontaktowała się Gminna Komisja Rozwiązywania Problemów Alkoholowych w latach 2021-2023**

wyszczególnienie	2021	2022	2023
osoby doznające przemocy domowej	2	13	2
osoby stosujące przemoc domową	2	4	2
świadkowie przemocy domowej	2	4	2

Źródło: Sprawozdanie z działalności samorządów gminnych w zakresie profilaktyki i rozwiązywania problemów alkoholowych PARPA-G1 za 2021 rok. Sprawozdania z działalności samorządów gminnych w zakresie profilaktyki i rozwiązywania problemów uzależnień KCPU-G1 za 2022 i 2023 rok

W siedzibie Urzędu Miejskiego w Izbicy Kujawskiej w 2023 roku działał Punkt Nieodpłatnej Pomocy Prawnej, w którym radca prawny udzielał pomocy prawnej m.in. w zakresie prawa rodzinnego.

Ponadto, rodziny mogły korzystać z pomocy Poradni Psychologiczno-Pedagogicznej w Lubrańcu, w której prowadzone są następujące działania wspierające rodzinę:

- szkoła dla rodziców – trening umiejętności wychowawczych dla rodziców,
- zajęcia socjoterapeutyczne,
- zajęcia psychomotoryczne,
- zajęcia wspierające rozwój małego dziecka,
- zajęcia logopedyczne z elementami integracji sensorycznej<sup>10</sup>.

---

<sup>10</sup> Sprawozdanie z realizacji zadań z zakresu wspierania rodziny za rok 2023 oraz potrzeby związane z realizacją zadań na 2024 rok.



# CELE, ZADANIA I REALIZATORZY PROGRAMU

Celem **głównym** Programu jest ograniczenie skali zjawiska przemocy domowej na terenie gminy Izbica Kujawska poprzez realizowanie działań profilaktycznych i wspieranie lokalnego systemu pomocy, zapewniając wysoki poziom usług pomocowych dla mieszkańców Gminy.



Cel ten będzie realizowany w następujących obszarach:

**01**

**Profilaktyka, diagnoza społeczna i edukacja społeczna**



**02**

**Ochrona, pomoc i wsparcie osób doświadczających przemocy domowej**



**03**

**Oddziaływanie na osoby stosujące przemoc domową**



**04**

**Podnoszenie kompetencji, rozwijanie i doskonalenie umiejętności służb i przedstawicieli podmiotów realizujących działania z zakresu przeciwdziałania przemocy domowej**



## 1. Profilaktyka, diagnoza społeczna i edukacja społeczna

lp.	zadanie	wskaźnik	realizatorzy
1.	Prowadzenie działań profilaktycznych, edukacyjnych i informacyjnych mających na celu przeciwdziałanie przemocy domowej i powierzanie ich wykonania właściwym podmiotom.	Liczba zainicjowanych działań profilaktycznych, edukacyjnych i informacyjnych.	ZI, UM, M-GOPS, GKRPA, PP, NGO, placówki oświatowe.
2.	Rozpowszechnianie informacji na temat miejsc/osób udzielających pomocy i wsparcia w przypadku doświadczenia i stosowania przemocy.	Liczba działań podjętych w celu rozpowszechnienia informacji.	ZI, UM, PP, GKRPA, M-GOPS, NGO, placówki oświatowe, placówki ochrony zdrowia.
3.	Organizowanie, prowadzenie i udział w kampaniach na rzecz przeciwdziałania przemocy domowej.	Liczba zrealizowanych kampanii na rzecz przeciwdziałania przemocy domowej.	ZI, UM, PP, GKRPA, M-GOPS, NGO, BP, M-GCK, placówki oświatowe.
4.	Edukacja dzieci i młodzieży na temat rodzajów i form przemocy oraz zagrożeń wynikających z przemocy domowej, rówieśniczej i cyberprzemocy.	Liczba zrealizowanych programów/ warsztatów.	UM, PP, GKRPA, NGO, BP, M-GCK, placówki oświatowe.
5.	Budowa świadomości mieszkańców na temat przemocy domowej oraz związanych z nią innych problemów, poprzez dystrybucję materiałów edukacyjno-profilaktycznych, organizację pogadarek oraz zamieszczanie informacji w mediach lokalnych itp.	<p>Liczba zakupionych materiałów edukacyjnych.</p> <p>Liczba informacji zamieszczonych w mediach lokalnych o tematyce przeciwdziałania przemocy domowej.</p>	ZI, UM, PP, GKRPA, M-GOPS, NGO, placówki oświatowe.

6.	Organizowanie alternatywnych form spędzania czasu wolnego dla dzieci i młodzieży.	Liczba dostępnych miejsc spędzania czasu wolnego.	UM, NGO, placówki oświatowe, BP, M-GCK.
7.	Wdrażanie programów profilaktyczno-edukacyjnych dla rodziców w zakresie promowania i wdrażania prawidłowych metod wychowawczych.	Liczba zrealizowanych programów.	UM, NGO, placówki oświatowe.
8.	Diagnozowanie i monitorowanie problemu przemocy na terenie Gminy poprzez systematyczne przeprowadzenie badań społecznych wśród mieszkańców i uczniów szkół.	Liczba osób objętych badaniem w ramach diagnozy problemu przemocy.	M-GOPS, UM, placówki oświatowe.
9.	Prowadzenie poradnictwa, przede wszystkim poprzez działania edukacyjne ukierunkowane na wzmocnienie funkcji opiekuńczych i wychowawczych, alternatywnych wobec stosowania przemocy, jak również dotyczące wzrostu kompetencji rodziców i opiekunów w środowisku zagrożonym przemocą domową, a także w odniesieniu do grup ryzyka, np. małoletnich w ciąży.	Liczba placówek prowadzących poradnictwo w zakresie przeciwdziałania przemocy domowej.	UM, placówki oświatowe.
		Liczba osób, którym udzielono porad.	

10.	Współpraca samorządu z organizacjami pozarządowymi w celu wprowadzenia elementów edukacji na temat zjawiska przemocy domowej w ramach działania projektów prowadzonych przez NGO.	Liczba zrealizowanych działań.	UM, NGO.
11.	Współpraca z mediami oraz sektorem NGO w celu upowszechniania informacji dotyczących możliwości i form uzyskania pomocy.	Liczba opracowanych materiałów informacyjnych.	UM, NGO, media.

## 2. Ochrona, pomoc i wsparcie osób doznających przemocy domowej

lp.	zadanie	wskaźnik	realizatorzy
1.	Udzielanie schronienia osobom doświadczającym przemocy domowej.	Liczba osób korzystających ze schronienia.	ZI, M-GOPS, PCPR, UM.
2.	Zapewnienie osobom doznającym przemocy dostępu do bezpłatnej pomocy, w szczególności w formie: poradnictwa psychologicznego, prawnego, socjalnego, zawodowego i rodzinnego, interwencji kryzysowej oraz pomocy medycznej.	Liczba porad udzielonych osobom doznającym przemocy.	ZI, GKRPA, M-GOPS, PKI, UM, NGO, placówki oświatowe, placówki ochrony zdrowia.
		Liczba osób, które skorzystały z pomocy w formie bezpłatnego poradnictwa.	
3.	Świadczenie pomocy finansowej i rzeczowej rodzinom dotkniętym przemocą domową.	Liczba rodzin otrzymujących pomoc finansową i rzeczową z powodu problemu przemocy.	M-GOPS.

4.	Udzielanie pomocy rodzinom dotkniętym problemem przemocy domowej poprzez realizację procedury „Niebieskie Karty”.	Liczba rozpoczętych/ zakończonych procedur.	ZI, GKRPA, M-GOPS, PP, placówki oświatowe, placówki ochrony zdrowia.
		Liczba rodzin objętych procedurą.	
5.	Wsparcie socjalne rodzin, w których występuje problem przemocy domowej.	Liczba rodzin, które objęto pracą socjalną.	M-GOPS.
6.	Objęcie rodzin, w których występują problemy opiekuńczo-wychowawcze wsparciem asystenta rodziny.	Liczba rodzin objętych wsparciem asystenta rodziny.	M-GOPS.
7.	Zapewnienie bezpieczeństwa dzieciom doznającym przemocy domowej poprzez umieszczenie ich w pieczy zastępczej oraz zabezpieczenie środków na ich pobyt.	Liczba dzieci umieszczonych w pieczy zastępczej, z powodu przemocy domowej.	PCPR, M-GOPS.
8.	Kontynuowanie działalności Punktu Konsultacyjno-Informacyjnego dla Uzależnionych i Ich Rodzin.	Liczba osób objętych wsparciem PKI.	GKRPA, PKI, UM.
9.	Kontynuowanie działalności Zespołu Interdyscyplinarnego oraz grup diagnostyczno-pomocowych powołanych do realizacji procedur „Niebieskie Karty”.	Liczba posiedzeń Zespołu Interdyscyplinarnego.	ZI, M-GOPS.
		Liczba funkcjonujących w danym roku grup diagnostyczno-pomocowych.	
10.	Udostępnianie baz danych zawierających informacje nt. istniejących placówek udzielających pomocy osobom doznającym przemocy domowej.	Liczba podmiotów, którym zostały przekazane aktualne bazy danych.	UM.

11.	Współpraca między samorządem a organizacjami pozarządowymi w zakresie pomocy osobom doznającym przemocy domowej.	Liczba zrealizowanych projektów w zakresie pomocy osobom doznającym przemocy domowej.	UM, NGO.
12.	Opracowanie i realizacja indywidualnych i grupowych działań edukacyjnych kierowanych do osób doznających przemocy domowej, w szczególności w zakresie podstaw prawnych i zagadnień psychologicznych dotyczących reakcji na przemoc domową.	Liczba osób doznających przemocy domowej uczestniczących w działaniach indywidualnych/grupowych.	UM, M-GOPS, placówki oświatowe.
13.	Realizacja programów terapeutycznych i pomocy psychologicznej, pedagogicznej, prawnej, socjalnej, rodzinnej dla osób doznających przemocy domowej.	Liczba opracowanych/zrealizowanych programów terapeutycznych dla osób doznających przemocy domowej.	UM, NGO.
14.	Tworzenie i zwiększanie zakresu działań oraz dostępności do lokalnych i regionalnych telefonów zaufania dla osób doznających przemocy domowej.	Liczba lokalnych linii telefonicznych dla osób doznających przemocy domowej.	UM, NGO.
15.	Tworzenie warunków umożliwiających osobom doznającym przemocy domowej otrzymanie w pierwszej kolejności lokali socjalnych.	Liczba lokali socjalnych przyznanych w pierwszej kolejności osobom doznającym przemocy domowej.	UM.

### 3. Oddziaływanie na osoby stosujące przemoc domową

lp.	zadanie	wskaźnik	realizatorzy
1.	Informowanie osób stosujących przemoc domową o konsekwencjach oraz zobowiązanie ich do podejmowania działań zmierzających do zaprzestania stosowania przemocy, w tym do udziału w programach korekcyjno-edukacyjnych i/lub psychologiczno-terapeutycznych.	Liczba osób skierowanych do uczestnictwa w Programie. Liczba sporządzonych formularzy „Niebieska Karta – D”.	ZI, PP.
2.	Motywowanie do udziału w programach korekcyjno-edukacyjnych i/lub psychologiczno-terapeutycznych dla osób stosujących przemoc domową.	Liczba osób, które podjęły udział w Programie.	GKRPA, M-GOPS, ZI.
3.	Motywowanie i/lub kierowanie na leczenie odwykowe osób uzależnionych stosujących przemoc domową.	Liczba osób skierowanych na leczenie odwykowe.	ZI.
4.	Izolowanie osób stosujących przemoc domową poprzez uniemożliwienie im korzystania ze wspólnie zajmowanego z członkami rodziny mieszkania oraz zakaz zbliżania się do jego otoczenia i miejsc, w których osoba zwykle lub regularnie przebywa.	Liczba interwencji związanych z naruszeniem zakazu zbliżania, kontaktowania się lub wstępu, przez osobę stosującą przemoc domową.	PP.



5.	Podjęmowanie działań wobec osób stosujących przemoc, które nie podjęły się uczestnictwa w obowiązkowym programie korekcyjno-edukacyjnym lub psychologiczno-terapeutycznym.	Liczba złożonych zawiadomień o popełnieniu przez osobę stosującą przemoc domową wykroczenia.	ZI, PP.
6.	Rozpowszechnianie informatorów zawierających aktualne bazy teleadresowe instytucji, podmiotów oraz organizacji pozarządowych, które realizują wszelkie działania adresowane do osób stosujących przemoc domową.	Liczba przekazanych informatorów.	UM, PP.
7.	Podjęmowanie działań wobec osób stosujących przemoc domową, w tym w ramach procedury „Niebieskie Karty”.	Liczba osób stosujących przemoc domową objętych procedurą „Niebieskie Karty”.	ZI, PP.
8.	Działanie i współpraca służb w zakresie monitorowania zachowań osób uprzednio skazanych za stosowanie przemocy domowej, w tym wymiana informacji między nimi.	Liczba wniosków o nałożenie obowiązku uczestnictwa w programach korekcyjno-edukacyjnych.	ZI, jednostki prokuratury.
9.	Opracowanie i realizacja programów edukacyjnych i/lub wspierających dla osób stosujących przemoc domową, które ukończyły program korekcyjno-edukacyjny lub psychologiczno-terapeutyczny.	Liczba programów edukacyjnych i/lub wspierających realizowanych w Gminie.	UM, NGO.

4. Podnoszenie kompetencji, rozwijanie i doskonalenie umiejętności służb i przedstawicieli podmiotów realizujących działania z zakresu przeciwdziałania przemocy domowej

lp.	zadanie	wskaźnik	realizatorzy
1.	Przeprowadzanie szkoleń/seminariów/konferencji dla pracowników instytucji i organizacji o tematyce udzielania pomocy osobom doświadczającym przemocy domowej.	Liczba zorganizowanych szkoleń/seminariów/konferencji.	ZI, GKRPA, M-GOPS, UM, PP, placówki ochrony zdrowia, placówki oświatowe.
2.	Uczestnictwo nowo powołanych członków ZI w obowiązkowym szkoleniu.	Liczba członków ZI uczestniczących w szkoleniu.	ZI.
3.	Uczestnictwo członków grup diagnostyczno-pomocowych w szkoleniach, w szczególności w zakresie pracy z osobą doznającą przemocy domowej oraz osobą stosującą przemoc domową.	Liczba członków grup diagnostyczno-pomocowych, uczestniczących w szkoleniach.	ZI.
		Liczba przeprowadzonych szkoleń.	
4.	Opracowanie diagnoz potrzeb szkoleniowych członków zespołów interdyscyplinarnych oraz grup diagnostyczno-pomocowych w zakresie przeciwdziałania przemocy domowej.	Liczba diagnoz potrzeb szkoleniowych.	UM.
5.	Wdrożenie systemu wsparcia dla osób pracujących bezpośrednio z osobami doznającymi przemocy domowej i z osobami stosującymi przemoc domową w formie m.in. superwizji, coachingu, doradztwa i grup wsparcia.	Liczba osób poddanych różnym formom poradnictwa i wsparcia psychologicznego.	UM.

# ADRESACI PROGRAMU

Program skierowany jest do:

- mieszkańców gminy Izbica Kujawska, w tym osób zagrożonych wystąpieniem problemu przemocy domowej,
- osób doznających przemocy domowej,
- osób stosujących przemoc domową,
- świadków przemocy domowej,
- osób i instytucji zawodowo zajmujących się przeciwdziałaniem przemocy domowej.

## PRZEWDYWANE EFEKTY REALIZACJI PROGRAMU

Program Przeciwdziałania Przemocy Domowej i Ochrony Osób Doznających Przemocy Domowej w Gminie Izbica Kujawska na lata 2024-2030 zakłada:

- zmianę biernych postaw społeczności lokalnej względem zjawiska przemocy domowej,
- podniesienie jakości funkcjonowania rodzin, w tym promowanie metod wychowawczych bez użycia przemocy,
- poszerzanie dostępności i skuteczności pomocy dla osób doznających przemocy,
- wzmocnienie efektywności działań ukierunkowanych na osoby stosujące przemoc domową,
- wzrost liczby działań dotyczących profesjonalnej pomocy w zakresie przeciwdziałania przemocy domowej.

# ŹRÓDŁA FINANSOWANIA

Zadania realizowane w ramach Programu Przeciwdziałania Przemocy Domowej i Ochrony Osób Doznających Przemocy Domowej w Gminie Izbica Kujawska na lata 2024-2030 finansowane będą z budżetu Gminy, w tym budżetu M-GOPS oraz ze środków pozyskanych z innych źródeł.

## EWALUACJA I MONITORING PROGRAMU

Celem ewaluacji jest oszacowanie stopnia osiągnięcia zakładanych celów i rezultatów. Wyniki ewaluacji okresowej służą również ewentualnym modyfikacjom dokumentów programowych, a dostarczone za jej sprawą informacje powinny być wykorzystane przy przygotowaniu Programu w następnym okresie programowania.

Cele badawcze ewaluacji Programu Przeciwdziałania Przemocy Domowej i Ochrony Osób Doznających Przemocy Domowej powinny opierać się na:

- ocenie procesu realizacji działań i osiągniętych efektów Programu,
- ocenie wdrażania i zarządzania Programem, w tym współpracy interdyscyplinarnej,
- opracowaniu rekomendacji do stworzenia kontynuacji Programu.

W ramach ewaluacji należy przyjąć przynajmniej jedną z niżej wymienionych technik badawczych, tj.:

- analizę dokumentów,
- badanie ankietowe adresatów Programu,
- badanie poprzez zogniskowany wywiad grupowy realizatorów Programu.

Przyjęte kryteria ewaluacji Programu to:

- a) **Kryterium skuteczności** (plan a wykonanie) – rozumiane jako stopień realizacji zaplanowanych celów i efektów Programu. Ocena pod kątem kryterium skuteczności skupi się głównie na ocenie wdrożenia działań w stosunku do założonego planu i osiągnięcia wskaźników rezultatów.
- b) **Kryterium efektywności** – ocena sprawności wdrażania i prawidłowości zarządzania Programem, w tym pod kątem zgodności z harmonogramem, ewentualnych trudności w jego realizacji, przepływu informacji między realizatorami.
- c) **Kryterium użyteczności** – ocena dopasowania założeń Programu do potrzeb jego odbiorców i realizatorów.
- d) **Kryterium trafności** – rozumiane jako stopień, w jakim zaplanowane cele odpowiadają zidentyfikowanemu problemom.

Proces wdrażania założonych w niniejszym Programie działań i celów oraz informacja o aktywności Zespołu Interdyscyplinarnego w danym roku, będą przedmiotem corocznych sprawozdań przedkładanych Burmistrzowi Gminy przez Przewodniczącego Zespołu Interdyscyplinarnego do Spraw Przeciwdziałania Przemocy Domowej w Izbicy Kujawskiej. Za koordynowanie realizacji Programu Przeciwdziałania Przemocy Domowej i Ochrony Osób Doznających Przemocy Domowej w Gminie Izbica Kujawska na lata 2024-2030 odpowiedzialny jest Kierownik Miejsko-Gminnego Ośrodka Pomocy Społecznej w Izbicy Kujawskiej.

Realizacja Programu Przeciwdziałania Przemocy Domowej i Ochrony Osób Doznających Przemocy Domowej w Gminie Izbica Kujawska na lata 2024-2030 obejmować będzie cztery etapy, przedstawione w kolejnej tabeli.

Tabela 6. Harmonogram wdrażania Programu.

etap	wyszczególnienie	termin realizacji
etap I	Podjęcie uchwały przez Radę Miejską w Izbicy Kujawskiej o przyjęciu do realizacji „Programu Przeciwdziałania Przemocy Domowej i Ochrony Osób Doznających Przemocy Domowej w Gminie Izbica Kujawska na lata 2024-2030”.	III kwartał 2024 r.
etap II	Koordinacja realizacji zadań objętych Programem.	III kwartał 2024 r. – IV kwartał 2030 r.
etap III	Monitoring.	corocznie w okresie od 2024 r. do 2030 r.
etap IV	Ewaluacja Programu.	I kwartał 2031 r.

Źródło: Opracowanie własne.

## WNIOSKI I PODSUMOWANIE

Zjawisko przemocy domowej jest problemem dotyczącym rodziny na całym świecie. Zdiagnozowanie jego skali jest szczególnie trudne ze względu na czynniki takie jak m.in. wstyd, ukrywanie aktów przemocy domowej przez rodziny oraz ich najbliższe środowisko, a także lęk osób doświadczających przemocy przed ich oprawcami. Tworzenie programów przeciwdziałania przemocy domowej i ochrony osób doświadczających przemocy domowej ma na celu udzielanie kompleksowej pomocy osobom uwikłanym w problem przemocy domowej, przez co rozumie się osoby doświadczające przemocy, stosujące ją oraz jej świadków. Realizacja zadań w tym zakresie nie byłaby możliwa, gdyby nie zintegrowane działania wszystkich instytucji i specjalistów zaangażowanych w rozwiązywanie problemu przemocy domowej. Innym czynnikiem mającym znaczący wpływ na ograniczanie skali zjawiska przemocy jest świadomość społeczna. W związku z tym edukacja społeczności z terenu gminy Izbica Kujawska stanowi szansę na zmniejszenie tolerancji dla przemocy. Należy również pamiętać, aby podejmowane działania interwencyjne wobec osób doświadczających, jak i stosujących przemoc nie ograniczały się wyłącznie do rozmowy z psychologiem, ale pociągały za sobą szereg działań długofalowych, takich jak trwałe zmiany w postępowaniu osób stosujących przemoc domową, prawidłowe funkcjonowanie społeczne oraz emocjonalne osób doświadczających przemocy domowej itp.

Cele i zadania zawarte w Programie Przeciwdziałania Przemocy Domowej i Ochrony Osób Doznających Przemocy Domowej w Gminie Izbica Kujawska na lata 2024-2030, realizowane w porozumieniu podmiotów funkcjonujących na terenie Gminy z najwyższą rzetelnością, powinny pociągać za sobą pozytywne skutki, w postaci rozwiniętego i efektywnego systemu przeciwdziałania przemocy domowej.



# SPIS TABEL I WYKRESÓW

## SPIS TABEL

Tabela 1. Dane na temat zasobów instytucjonalnych umożliwiających realizację Programu Przeciwdziałania Przemocy Domowej i Ochrony Osób Doznających Przemocy Domowej wraz z obszarami ich działania.....	13
Tabela 2. Liczba rodzin korzystających z pomocy i wsparcia z powodu przemocy domowej w gminie Izbica Kujawska w latach 2021-2023 oraz ich udział w ogóle korzystających z pomocy społecznej.....	16
Tabela 3. Dane statystyczne dotyczące działań grup diagnostyczno-pomocowych w latach 2021-2023.....	17
Tabela 4. Liczba osób oraz udzielonych im porad w Punkcie Konsultacyjno-Informacyjnym dla Uzależnionych i Ich Rodzin w latach 2021-2023.....	19
Tabela 5. Liczba osób dotkniętych przemocą, z którymi kontaktowała się Gminna Komisja Rozwiązywania Problemów Alkoholowych w latach 2021-2023.....	19
Tabela 6. Harmonogram wdrażania Programu.....	33

## SPIS WYKRESÓW

Wykres 1. Liczba wszczętych procedur „Niebieskie Karty” w latach 2021-2023.....	18
---	----